

Identificación de dos locales de distribución de vino y aceite en relieves de *Isola Sacra*

(IPO A 169A=ISLIS 305; IPO A 169B=ISLIS 306)

Identification of two places for distribution of wine and oil in reliefs from the *Isola Sacra*

(IPO A 169A=ISLIS 305; IPO A, 169B=ISLIS 306)

PABLO OZCÁRIZ GIL
Universidad Rey Juan Carlos*

RESUMEN

En 1930 Calza publicó dos relieves de terracota encontrados en Isola Sacra. En ellos se mostraban dos escenas relativas a la profesión del difunto que fueron identificadas como tabernae de venta de agua. Esta teoría se argumentaba en que en la inscripción de una de ellas está presente el término aquatari(us). En este artículo defendemos que se trata de dos tabernae de venta de aceite y de vino como consecuencia de la identificación de la tipología de las ánforas. Por otro lado, destacamos que los tres tipos de ánforas olearias de uno de los relieves son totalmente coincidentes con los tres tipos de ánforas existentes en el Monte Testaccio (Roma) en los niveles pertenecientes a finales del siglo II d.C.

ABSTRACT

In 1930, Calza published two terracotta reliefs found at Isola Sacra. They showed two scenes related to the profession of the deceased. They were identified as tabernae of a water seller, as in the inscription of one of them is present the name aquatari(us). In this article we argue that these are two tabernae but, in which oil and wine were sold, as a result of the identification of the types of amphorae. The three types of oil amphorae from the scenes are in complete agreement with the three existing types of amphorae at Monte Testaccio (Roma) in the levels belonging to the late second century AD.

* Área de Historia Antigua. Campus de Fuenlabrada. Camino del Molino s. n.º 28943 Fuenlabrada (Madrid), pablo.ozcariz@urjc.es. Este artículo ha sido realizado dentro del proyecto de investigación del grupo CEIPAC (Universidad de Barcelona) «Relaciones interprovinciales en el Imperio romano. Producción y comercio de alimentos hispanos (*provinciae Baetica et Tarraconensis*)» (HAR2008-00210) (2009-2011), financiado por la Secretaría de Estado de Universidades del Ministerio de Ciencia e Innovación.

PALABRAS CLAVE

Ánforas olearias, ánforas vinarias, Dressel 20, Monte Testaccio, Ostia, Isola Sacra, tabernae, relieves de terracota, aguador.

KEYWORDS

Oil amphorae, wine amphorae, Dressel 20, Monte Testaccio, Ostia, Isola Sacra, tabernae, terracota reliefs, water seller.

El lugar conocido como *Isola Sacra* es un área comprendida entre *Portus* y *Ostia* que durante el mandato de Trajano fue transformado en una isla en el transcurso de las obras de la *Fossa Traiana*. Este lugar de paso se convirtió durante el Alto Imperio en una necrópolis de la que se han conservado un número importante de tumbas, así como una abundante cantidad de epigrafía y de elementos decorativos. Se trata de tumbas monumentales donde predominan los columbarios pertenecientes a distintos grupos familiares, aunque existe un amplísimo panorama tipológico¹.

Las inscripciones y los relieves recuperados muestran un fiel reflejo de la sociedad de *Portus*: médicos, artesanos, comerciantes, muchos de ellos libertos. No se trata de grandes personajes pertenecientes al *ordo* equestre y senatorial, quienes preferían ocupar un lugar en las cercanas vía Ostiense o la vía Laurentina. Sin embargo, esta «clase media» había podido enriquecerse lo suficiente como para poder permitirse un nivel de vida acomodado, como refleja su presencia en este complejo funerario².

1. LOS RELIEVES DE TERRACOTA DE ISOLA SACRA

En *Isola Sacra*, además de las inscripciones habituales referentes a los difuntos, se ha conservado un elevado número de relieves de terracota con escenas re-

¹ La bibliografía sobre *Isola Sacra* es abundantísima. Las excavaciones iniciales se llevaron a cabo por G. CALZA (*La necropoli del porto di Roma nell'Isola Sacra*. Roma, 1940; *id.*, «La necropoli del 'Portus Romae», *Notizie degli scavi di antichità*, 7, (1931), pp. 510-542). Posteriormente fueron retomadas por I. BALDASARRE («La necropoli dell'Isola Sacra», *Quaderni de la ricerca scientifica*, 100-2, (1978), pp. 487-504; *id.*, «Una necropoli imperiale romana: proposte di lettura», *Journal of Classical Studies (AION)*, 6, (1984), pp. 141-149; *id.*, «La necropoli dell'Isola Sacra (Porto)» en: HESBERG, H.; ZANKER, P., *Römische Gräberstrassen. Selbstdarstellung. Status. Standard*. München, 1987, pp. 125-138; *id.*, «La necropole de l'Isola Sacra» en: DESCOEUDRES J.-P. (ed.), *Ostie. Port et porte de la Rome antique*. Geneva, 2001, pp. 385-390; *id.*, «La necropoli dell'Isola Sacra» en: VAQUERIZO, D. (ed.), *Espacio y usos funerarios en el Occidente romano 2*. Córdoba, 2002, pp. 11-26). Más bibliografía en: ANGELUCCI, S. *et alii*, «Sepoltore e riti nella necropoli di Isola Sacra», *Bollettino di Archeologia. Ministero per i Beni Culturali e Ambientali*. 5/6, (1990), pp. 49-113; GERMONI, P., «La necropole de Portus a l'Isola Sacra: la fouille recente sur le cote oriental de la route antique» en: DESCOEUDRES J.-P. (ed.), *Ostie. Port et porte de la Rome antique*. Geneva, 2001, pp. 391-392; TAGLIETTI F., «Ancora su incinerazione e inumazione: la necropoli dell'Isola Sacra» en: HEINZELMANN, M., *et al.*, *Culto dei morti e costumi funerari romani*. Wiesbaden, 2001, pp. 149-158; HELTTULA, A., *et al.*, *Le iscrizioni sepolcrali latine nell'Isola Sacra*. Roma, 2007. Para una lista bibliográfica exhaustiva sobre *Ostia, Portus* e *Isola Sacra*, *vid.* <http://ostia-antica.org/biblio.htm>

² D'AMBRA, E., «Imitations of life: Style, Theme and a Sculptural Collection in the Isola Sacra Necropolis, Ostia» en: D'AMBRA, E.; METRAUX, G.P.R., *The Art of Citizens, Soldiers and Freedmen in the Roman World*. Oxford, 2006, p. 74.

Identificación de dos locales de distribución de vino y aceite en relieves de Isola Sacra

lativas a su vida cotidiana o a su profesión. Se trata de escenas que complementan la información de las inscripciones y muestran la integración del fallecido (o la familia del fallecido) en la sociedad. Como señala Baldassarre, estos relieves se sitúan en una corriente denominada «plebeya», en la que predomina la voluntad didáctica de mostrar los elementos propios de la escena representada, antes que lograr una perfección técnica. Esto no denota una incapacidad artesana de su autor (la calidad de la decoración interior de las tumbas es muy elevada), sino que se trata de algo buscado de forma consciente³. Se trata de un conjunto homogéneo en lo relativo a particularidades técnicas, estilísticas, iconográficas y de utilización, lo que hizo pensar a Squarciapino que se trataba de la producción de un artesano local⁴.

Entre los más conocidos se encuentra el relieve hallado en la tumba n.º 100 que muestra una escena en la que dos mujeres ayudan a una parturienta, haciendo referencia a una actividad de matrona, fechado en la segunda mitad del siglo II d.C.⁵. La tumba 29 cuenta con una inscripción y dos relieves que hacen referencia a un negocio de producción y venta de instrumental de herrero, con la representación de yunques, tenazas, martillos, palas, tijeras, cuchillos, etc. Otros muestran a cirujanos, aguadores, molineros o mercaderes. La datación de estos relieves de terracota se encuadra, a grandes rasgos, a lo largo del siglo II d.C.⁶.

2. EL RELIEVE IPO A 169B=ISLIS 306. ESTADO DE LA CUESTIÓN

El relieve que nos ocupa es la pieza con número de inventario 5859 y con unas dimensiones de 43 por 49,5 cm., con 3 cm. de fondo. Al igual que las otras mencionadas, se trata de un relieve con inscripción realizado en arcilla rosa con una escena relativa a la actividad de un difunto. Se encuentra rota en nueve fragmentos y se desconoce el lugar de su descubrimiento original, ya que apareció entre la arena durante las excavaciones de Calza de 1930. Falta un fragmento de la zona superior, otros más del centro y las zonas inferior izquierda y el ángulo inferior derecho. La escena muestra un establecimiento dividido en dos pisos. En el de arriba se acumulan tres grupos de ánforas: cinco en el primero de la izquierda, rectas y alargadas. Dos ánforas semejantes a las anteriores pero de mayor tamaño en el del medio y dos ánforas globulares en el de la derecha. Bajo estas dos últimas, y equilibrando la composición de la imagen, se encuentra una inscripción dentro de una cartela⁷. Según

³ BALDASSARRE I., *La necropoli dell'Isola Sacra...*, (2002), p. 14.

⁴ SQUARCIAPINO, M. F., «Piccolo corpus dei mattoni scolpiti ostiensi», *Bulletino della Commissione Archeologica Comunale di Roma*, 76, (1956-1958), pp. 183-204.

⁵ d'AMBRA, E., *op. cit.*, pp. 73-89.

⁶ d'AMBRA, E., *op. cit.*, p. 77; PENTTI-TUOMISTO, M., «306 (=IPO A 169b)», en: HELTTULA A., *et al.*, *Le iscrizioni sepolcrali latine nell'Isola Sacra*. Roma, 2007, pp. 311-312.

⁷ CALZA, G., *La Necropoli del porto...*, pp. 255-256 n. 45-46 (fig. 157); THYLANDER, H., *Inscriptions du Port d'Ostie*. Lund, 1952, A 169b (Pl. XLIX: 2); SQUARCIAPINO, M.F., *op. cit.*, p. 193; PENTTI-TUOMISTO, M., 306..., pp. 311-312.



Fig. 1. Relieve IPO A 169B. Fuente: Pentti-Tuomisto, M., 306 (=IPO A 169b), en: Helttula A. *et al.*, *Le iscrizioni sepolcrali latine nell'Isola Sacra*. Roma 2007 p. 311.

Thylander su lectura sería *LUCI[FER] ONOVS / N O*⁸. Squarciapino propuso *LUCI[FER] ONDVS / N...O*⁹. La lectura más reciente ha sido propuesta por Pentti-Tuomisto, como *Luci[fer] ? p]ondus /n[-1-2 -]+das*¹⁰. En la franja inferior se aprecia el espacio de atención al público. Puede identificarse a una persona detrás del mostrador atendiendo al público. A su alrededor se pueden distinguir varios elementos: sobre él aparecen colgando cuatro pequeños contenedores alargados, y su mano derecha se encuentra sobre uno de los dos contenedores medianos puestos sobre el mostrador. En su mano izquierda tiene algún objeto, probablemente el instrumento para llenar el contenedor del cliente. A su derecha parece identificarse un fragmento de otro contenedor. A la izquierda se encuentra el cliente, según Pentti-Tuomisto una mujer, con un objeto en la mano derecha. Más a la izquierda se encuentra fragmentado un posible segundo cliente o un esclavo.

⁸ THYLANDER, H., *op. cit.*, A 169b (Pl. XLIX: 2).

⁹ SQUARCIAPINO, M.F., *op. cit.*, p. 193.

¹⁰ PENTTI-TUOMISTO, M., 306..., pp. 311-312. A pesar de que la opción *pondus* parece tener relación con la escena representada, no parece fácil integrarla en la inscripción.

Identificación de dos locales de distribución de vino y aceite en relieves de Isola Sacra



Fig. 2. Detalle de la inscripción IPO A 169B. Fuente: Pentti-Tuomisto, M., 306 (=IPO A 169b), en: Helttula A. *et al.*, *Le iscrizioni sepolcrali latine nell'Isola Sacra*. Roma 2007 p. 312.

A la hora de explicar esta escena, casi todos los autores han coincidido en identificarla como un local de venta de agua o de bebidas¹¹. Para llegar a este consenso, han coincidido dos factores que han sido clave en el estudio de la pieza: la semejanza con la inscripción IPO A 169A, y que las publicaciones de Calza y Squarciapino carecían del fragmento superior derecho de la escena, tal y como se aprecia en la figura 6. Es en un momento posterior cuando la citada pieza se le añade, lo que permitirá identificar el tipo de ánfora que representa, ahora ya completa (figura 1).



Fig. 3. Relieve IPO A 169B sin el fragmento superior derecho.
Fuente: Squarciapino, M.F., *Piccolo corpus dei mattoni scolpiti ostiensi*.
Bulletino della Commissione Archeologica Comunale di Roma 76, 1956-1958 tab. V.

¹¹ SQUARCIAPINO (*op. cit.*, p. 193) defendía directamente que se trataba de un vendedor de agua, mientras que PENTTI-TUOMISTO aboga por el término «vendedor de bebidas» (306..., pp. 311).

3. EL RELIEVE IPO A 169A=ISLIS 305. ESTADO DE LA CUESTIÓN

Se trata de un relieve con muchas semejanzas de fondo y de forma con el anterior: número de inventario 5858 con unas dimensiones de 49,2 por 51,2 cm., con 0,9-3,5 cm. de fondo. También apareció fuera de contexto durante las mismas excavaciones, y fue conservado en el mismo lugar. Está realizado con el mismo material y la misma técnica. Ambos están divididos en dos planos y representan un mismo tipo de establecimiento. También cuenta con un piso superior en el que aparecen contenedores, aunque en este caso sólo se ha conservado un recipiente. En el piso inferior, a la izquierda hay un personaje atendiendo al público y en el centro un cliente. Encima del mostrador se conservan dos pequeñas jarritas alargadas colgando del techo. En el propio mostrador se encuentra la inscripción *Lucifer / Aquatari*. Thylander creyó (al igual que la gran mayoría de autores) que en la segunda línea se encontraba la referencia a su profesión: vendedor de agua. Solin, sin embargo, cree que se trata de un *cognomen*, bien de su patrono, o bien el de su padre, aunque cree esta opción menos verosímil¹². Pentti-Tuomisto, recogiendo



Fig. 4. Relieve IPO A 169A. Fuente: Squarciapino, M.F., *Piccolo corpus dei mattoni scolpiti ostiensi*. *Bulletino della Commissione Archeologica Comunale di Roma* 76, 1956-1958 tab. V.

¹² SOLIN H., «Analecta Epigraphica. CXIII: Zu Ostiensischen Inschriften». *Arctos, Acta Philologica Fennica*, 21, (1987), p. 123. L'Anée Épigraphique (1987, 177i) interpreta mal el texto de Solin al reproducir sólo la opción de que fuese el patrono de *Lucifer*.

Identificación de dos locales de distribución de vino y aceite en relieves de Isola Sacra

el resto de opiniones, opta por realizar una lectura de *Lucifer Aquatari* sin ningún desarrollo posterior¹³. Mientras que en el relieve anterior los clientes acudían hacia la derecha de la imagen, en este caso lo hacen hacia la izquierda. Esta diferencia hace que ambas escenas estén concebidas en torno a un mismo punto de referencia simétrico, ya que en varias tumbas se han conservado escenas de este tipo por parejas, separadas de una inscripción central¹⁴. En IPO A 169A también se ha conservado la zona más alejada del mostrador. En ella se puede observar a otro personaje (quizás un esclavo) que se encuentra apoyado con una jarra sobre otro recipiente de gran tamaño, de boca ancha. Pentti-Tuomisto cree que puede tratarse de un *dolium*. Calza señaló que este gran recipiente podría ser de piel, por la sinuosidad del borde¹⁵. Sin embargo, creemos que el ancho borde del recipiente delata que se trata claramente de un *dolium*.

4. COINCIDENCIAS PREVIAS ENTRE AMBOS RELIEVES

El elemento que ha unido definitivamente ambos relieves, además del diseño, ha sido la coincidencia en el nombre propio de la inscripción. La semejanza de forma, fondo y de los nombres representados en ambas inscripciones (*Lucifer* y *Luciffer?*) ha influido en la identificación de ambas como pertenecientes al mismo personaje. Puesto que en el primer caso se entendió que *Aquatari* hacía referencia a su labor profesional, se entendió por extensión que en el caso de IPO A 169B se trataba de lo mismo, un vendedor de agua o al menos de bebidas, ya que en este caso la inscripción no hacía referencia al producto de venta. Sin embargo, parece más razonable la opinión de Solin señalada anteriormente, según la cual *Aquatari* sería un *cognomen* que, a la vista de su *taberna*, quizás pudiese coincidir con la labor profesional de *Lucifer*.

5. IDENTIFICACIÓN DE LAS ÁNFORAS

Para intentar profundizar en las funciones de los dos establecimientos son de vital importancia el tipo de ánforas representadas en ambos relieves, ya que son perfectamente identificables¹⁶. En IPO A 169B, las dos ánforas situadas a la derecha con forma globular son, sin ningún género de dudas, del tipo *Dressel 20*¹⁷. Esta tipología tiene su origen en las orillas del Guadalquivir y contenía exclusivamente

¹³ PENTTI-TUOMISTO, M., «305 (=IPO A 169a)», en: HELTTULA A. et al., *Le iscrizioni sepolcrali latine nell'Isola Sacra*. Roma, 2007, p. 311.

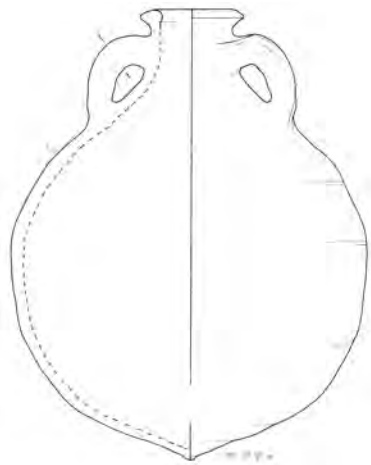
¹⁴ *Ad ex.*, tumbas n.º 29, 30, 78 o 100 (CALZA, G., *La Necropoli del Porto...*).

¹⁵ CALZA, G., *La necropoli del 'Portus Romae...*, p. 540.

¹⁶ PEÑA (The urban economy during the early dominate: pottery evidence from the Palatine Hill. Oxford, 1999, p. 23) ya identificó las ánforas del relieve IPO A 169B, aunque se limitó a señalar que se trataban de Dressel 20, Keay 3 (Africana 1 Piccolo) y Keay 9/11 (Tripolitania 2/3) sin entrar en más detalles ni hacer ninguna otra interpretación de los relieves. Sin embargo, no identificó el ánfora del relieve IPO A 169B.

¹⁷ Puede encontrarse una abundante bibliografía de las Dressel 20 en: BERNI MILLET, P., *Epigrafía anfórica de la Bética. Nuevas formas de análisis*. Barcelona, 2008; *id.*, *Las ánforas de aceite de la Bética*.

aceite de oliva. Era exportada a todo el territorio romano, destacando Roma, Galia, Germania y Britannia. Pero llegaba incluso más allá, a lugares como Alejandría, o tan lejanos como la India. Estos contenedores pesaban entre 28 y 29 kg., a los que habría que añadir 70,63 kg. de las 216 libras de aceite (78,75 litros) que solían contener como capacidad estándar. Por las formas de las *Dressel 20* del relieve, especialmente por el cuello corto y las asas semicirculares, podrían datarse a partir del tercer cuarto del siglo II d.C.¹⁸, lo que encajaría con el contexto cronológico de estos relieves de terracota. Es decir, que se trata de un tipo anfórico suficientemente conocido y estudiado, que no admite dudas sobre su identificación con las ánforas del relieve *IPO A 169B*.



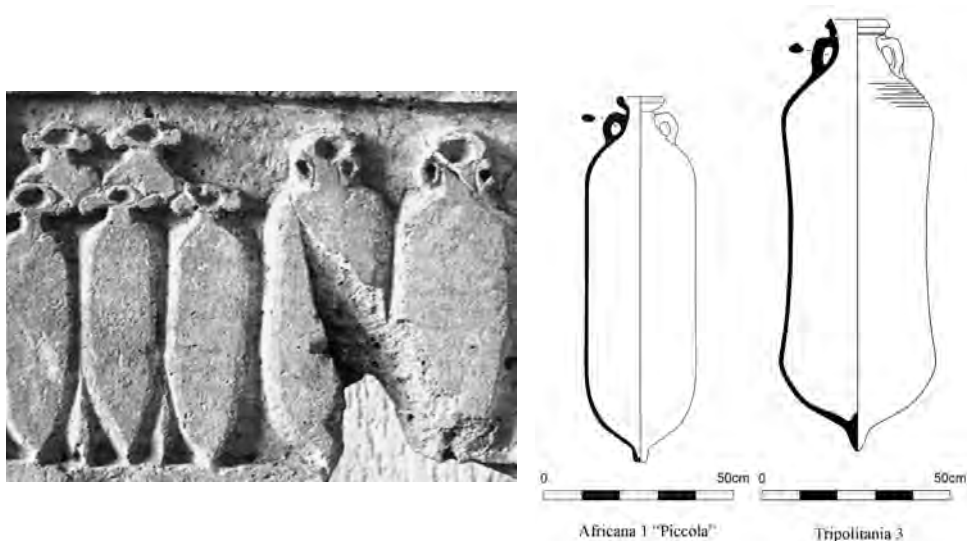
Figs. 5 y 6. A la izquierda, detalle de las ánforas Dressel 20 del relieve *IPO A 169B*. A la derecha, dibujo de un ánfora Dressel 20 de finales del siglo II d.C. Fuente fig. 6: Martin-Kilcher, S., *Die römischen Amphoren aus Augst und Kaiseraugst*. Augst, 1987, tab.45).

ca y su presencia en la Cataluña Romana. Barcelona, 1998. Sobre la difusión de las ánforas Dressel 20 cf. REMESAL, J., *La annona militaris y la exportación de aceite bético a Germania*. Madrid, 1986. Sobre la epigrafía de las Dressel 20, cf.: AGUILERA, A., «Los tituli picti delta del convento astigitano en el primer tercio del s. III d.C.» en: *Congreso Internacional Ex Baetica Amphorae. Conservas, aceite y vino de la Bética en el Imperio Romano (Écija y Sevilla, 17 al 20 de Diciembre de 1998)*. Écija, 2001, pp. 1231-1240; *id.*, «Evolución de los tituli picti delta de las ánforas Dressel 20 entre mediados del siglo I y mediados del siglo III» en: *Acta XII Congressus Internationalis Epigraphiae Graecae et Latinae (Barcelona, 3-8 Septembris 2002)*. Barcelona, 2007, pp. 15-22; AGUILERA, A.; BERNI, P., «Las cifras hispánicas» en: *Calligraphia et typographia. Arithmetica et numerica. Chronologia*. Barcelona, 1998, pp. 257-282; OZCÁRIZ, P., «El Instrumentum domesticum» y el «instrumentum inscriptum» en: ANDREU, F.J. (Coord.), *Fundamentos de Epigrafía Latina*. Madrid, 2009, pp. 533-577; REMESAL, J. (ed.), *Epigrafía anfórica*. Barcelona, 2004; *id.*, «Las ánforas Dressel 20 y su sistema epigráfico» en: *Epigrafía anfórica*. Barcelona, 2004, pp. 127-148. Sobre los últimos hallazgos en el Monte Testaccio: BLÁZQUEZ, J. M.³; REMESAL, J., *Estudios sobre el Monte Testaccio (Roma) I*. Barcelona 1999; *id.* *Estudios sobre el Monte Testaccio (Roma) II*. Barcelona, 2001; *id.* *Estudios sobre el Monte Testaccio (Roma) III*. Barcelona, 2003; *id.* *Estudios sobre el Monte Testaccio (Roma) IV*. Barcelona, 2007.

¹⁸ Quisiera agradecer a P. Berni su ayuda y asesoramiento en ésta y otras cuestiones relacionadas con la morfología anfórica durante la elaboración de este artículo.

Identificación de dos locales de distribución de vino y aceite en relieves de Isola Sacra

Los dos grupos de ánforas restantes son también relativamente fáciles de identificar, al menos a grandes rasgos. Sus formas se corresponden con ánforas olearias del norte de África. Por la tipología y el tamaño, las de la izquierda representan probablemente el tipo Africana «piccola»¹⁹ proveniente de la actual Túnez y las de la derecha del tipo Tripolitania 3²⁰, proveniente de la zona de la actual Libia. Esta opción parece más razonable que identificarlas como ánforas del tipo Africana «grande»²¹, aunque se trata de tipos muy semejantes. En el caso de la Africana «grande», su cronología es más tardía y se trata de un contenedor de conservas de pescado²².



Figs. 7 y 8. A la izquierda, detalle de las ánforas africanas del relieve IPO A 169B. A la derecha, dibujo ánforas Africana 1 Piccolo y Tripolitana 3 provenientes de Ostia (Panella, C., *Appunti su un gruppo di anfore della prima, media e tarda età Imperiale*, en: *Ostia III. Roma 1973 pp. 460-633*).

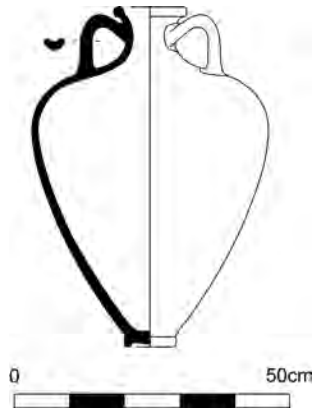
¹⁹ Beltrán 57; Ostia IV; Keay III. Sobre las ánforas Africana 1 y 2, cf. n. 27 y BONIFAY, M., *Études sur la céramique romaine tardive d'Afrique*. Oxford, 2004; PANELLA, C., «Appunti su un gruppo di anfore della prima, media e tarda età Imperiale» en: *Ostia III: Le terme del Nuotatore: scavo dell'ambiente V et di un saggio dell'area*. Roma, 1973, pp. 460-633; *id.* «Le anfore africane della prima, media e tarda età imperiale, tipologia e problemi» en: *Actes du colloque sur la céramique antique (Carthage, 23-24 juin 1980)*. Vol. 1. Carthage, 1982, pp. 171-186; PEACOCK, D.P.S.; WILLIAMS, D.F., *Amphorae and the Roman economy. An introductory guide*. New York, 1986, pp. 153-154.

²⁰ PEÑA (*op. cit.*, p. 23) identificó estas ánforas como Keay 9/11, equivalentes a Tripolitania 2/3. En realidad sólo podría ser el tipo Tripolitania 3, ya que la Tripolitania 2 tiene las asas sobre el cuerpo del ánfora y no sobre cuello. Sobre estas ánforas, cf. PANELLA, C., *Appunti su un gruppo...*, pp. 460-63; CARRANDINI, A.; PANELLA, C., «The trading connections of Rome and Central Italy in the late second and third centuries: the evidence of the terme del Nuotatore excavations, Ostia» en: *The Roman west in the Third century*. Oxford, 1982, pp. 487-503; PEACOCK, D.P.S.; WILLIAMS, D.F., *op. cit.*, pp. 169-170.

²¹ Beltrán 56; Ostia III; Keay IV-VII.

²² BONIFAY, M., *op. cit.*

En el relieve *IPO A 169A* se ha conservado un solo ánfora, en el margen superior izquierdo. Su diseño se identifica con el tipo conocido como Gauloise 4²³. Se trata de un contenedor de vino, producido en el sur de Francia, cerca de la desembocadura del Ródano en Languedoc. Podemos descartar que se trate de otro tipo de ánfora como la Dressel 30²⁴ ya que este tipo anfórico cuenta con un pivote más alargado.



Figs. 9 y 10. A la izquierda, detalle del ánfora del relieve *IPO A 169A*. A la derecha, dibujo de un ánfora Gauloise 4 provenientes de Ostia (Panella, C., *Appunti su un gruppo di anfore della prima, media e tarda età Imperiale*, en: *Ostia III*. Roma 1973 pp. 460-633).

6. LAS ÁNFORAS DE LOS RELIEVES, PRESENTES EN OSTIA Y EL MONTE TESTACCIO (ROMA)

Resulta de gran interés comparar el tipo de ánforas representadas en el relieve con la tipología de ánforas aparecidas en *Ostia*, con el fin de establecer si la taberna distribuía el aceite habitualmente presente en el lugar de hallazgo. En el edificio de las termas del nadador de *Ostia* se ha excavado una serie de estratigrafías atribuibles a la fase de construcción y uso de las termas, datables durante la mitad y segunda mitad del siglo II (140-189/190 d.C.), cronología coincidente con la de estos relieves. Se recuperaron 5.000 fragmentos anfóricos, de los cuales aproximadamente una cuarta parte pertenecían a ánforas olearias. El contenedor más

²³ Pélichet 47, Ostia LX, Callender 10, Niederbieber 76. LAUBENHEIMER, *La production des amphores en Gaule Narbonnaise*. Paris 1985; *id.*, «Le vin gaulois de Narbonnaise exporté dans le monde romain» en: LAUBENHEIMER, F., *Vingt ans de recherches à Sallèles d'Aude*, Languedoc-Rousillon, 2001, pp. 51-65.

²⁴ NACIRI, A., WIDEMANN, F., SABIR, A., «Distinction par activation neutronique des amphores gauloise 4 et de leurs imitations tardives en Maurétanie Césarienne: les Dressel 30», *Antiquités Africaines*, 22, (1986), pp. 129-140; BONIFAY, M., *op. cit.*; Panella, C., *Appunti su un gruppo di anfore...*

Identificación de dos locales de distribución de vino y aceite en relieves de Isola Sacra

presente es el tipo *Dressel 20* de la Bética (30,9%), aunque el conjunto de tipos provenientes de la provincia del África proconsular suponen el 58,1% del total (tipos *Ostia* LIX y XXIII y Africana I). Los provenientes de la Tripolitania suman un 9,3% (formas I, II y III)²⁵. A partir de finales del siglo II d.C. comienza a fabricarse el tipo Africana II que estará muy presente en *Ostia*, hasta convertirse en la forma anfórica más habitual.

Por otro lado, las ánforas Gauloise 4 o sus imitaciones están ampliamente atestiguadas en *Ostia*, siendo uno de los tipos vinarios más comunes hallados hasta ahora²⁶. Hay que añadir que las ánforas Gauloise 4 presentes en *Ostia* a partir de finales del siglo II presentan sistemáticamente las asas alcanzando el borde, tal y como aparecen representadas en el relieve²⁷.

Por tanto, las ánforas olearias y vinarias de los relieves de *Lucifer* formarían parte del conjunto de ánforas olearias y vinarias del contexto de *Ostia* durante los últimos años del siglo II.

Pero nos llama la atención que los tres tipos de ánforas olearias de *Lucifer* coincidan exactamente con los tres tipos de ánforas presentes en el Monte Testaccio de Roma durante la segunda mitad del siglo II d.C.²⁸. Este yacimiento es una colina artificial de cuarenta metros de alto y más de un kilómetro de perímetro. Está situado dentro de las murallas aurelianas de Roma y fue el antiguo vertedero de las ánforas del aceite importado por la *annona* a la capital imperial. Está compuesto exclusivamente por unos veinticinco millones de ánforas, de las cuales el 85% son pertenecientes al tipo *Dressel 20* y el 15% restante a las formas Africana I y Tripolitania 3²⁹. Lamentablemente, las ánforas no aparecen completas debido a la necesidad de compactación del terreno. Pero, afortunadamente, estas labores de compactación siguieron un sistema organizado, lo que ha permitido contar una cronología precisa de los diferentes estratos. Además, las características del Testaccio han permitido que aquí se hayan conservado las inscripciones pintadas (*tituli picti*) que en el resto de lugares se han perdido. Por primera vez contamos con una cantidad de infor-

²⁵ PANELLA, C., «I contenitori oleari presenti ad Ostia in eta' antonina: analisi tipologica, epigrafica, quantitativa» en: BLÁZQUEZ, J.M.; REMESAL, J., *Producción y comercio del aceite en la antigüedad. Segundo congreso internacional (Sevilla, 24-28 Febrero 1982)*. Madrid, 1983, pp. 225-262.

²⁶ WIDEMANN, F.; NACIRI, A., «Analisi delle anfore galliche d'Ostia. Variazione delle origini del vino gallico consumato a Roma nelle diverse epoche», en: *Amphores romaines et histoire économique. Dix ans de recherche. Actes du colloque de Sienne, 1986*. Roma, 1989, pp. 285-296.

²⁷ WIDEMANN, F.; NACIRI, A., *op. cit.*, p. 289.

²⁸ J. THEODORE PEÑA (*op. cit.*, p. 23) ya mencionó, sin profundizar en el tema, que las ánforas del relieve coincidían con las presentes en el Monte Testaccio.

²⁹ Sobre las ánforas africanas (tipo Africana y Tripolitana) recuperadas en el Monte Testaccio, cf. REVILLA, V., «Las ánforas africanas de las campañas 1989 y 1990» en: BLÁZQUEZ, J.M.; REMESAL, J., *Estudios sobre el Monte Testaccio I*. Barcelona, 1999, pp. 75-90; *id.*, «Las ánforas tunecinas y tripolitanas de los siglos II y III d.C.: tipología y circulación» en: BLÁZQUEZ, J.M.; REMESAL, J., *Estudios sobre el Monte Testaccio II*. Barcelona, 2001, pp. 367-390; *id.*, «Las ánforas africanas del siglo II d.C.», en: BLÁZQUEZ, J.M.; REMESAL, J., *Estudios sobre el Monte Testaccio III*. Barcelona, 2003, pp. 399-412; *id.*, «Las ánforas tunecinas y tripolitanas de mediados del siglo III d.C. (campañas 1995-1997)» en: BLÁZQUEZ, J.M.; REMESAL, J., *Estudios sobre el Monte Testaccio IV*. Barcelona, 2007, pp. 317-344 (En esta última publicación aparecen ánforas tipo Africana 2, menos habituales en el Testaccio); MRABET, A.; REMESAL, J. (eds.), *In Africa et in Hispania: études sur l'huile africaine*. Barcelona, 2007.

mación abundante y seriada, que convierte al Monte Testaccio en el único archivo económico seriado de la Antigüedad³⁰. Las ánforas de aceite presentes en el relieve coinciden, por tanto, con los tres tipos de ánforas que la *annona* enviaba a la ciudad de Roma durante la segunda mitad del siglo II d.C.³¹.

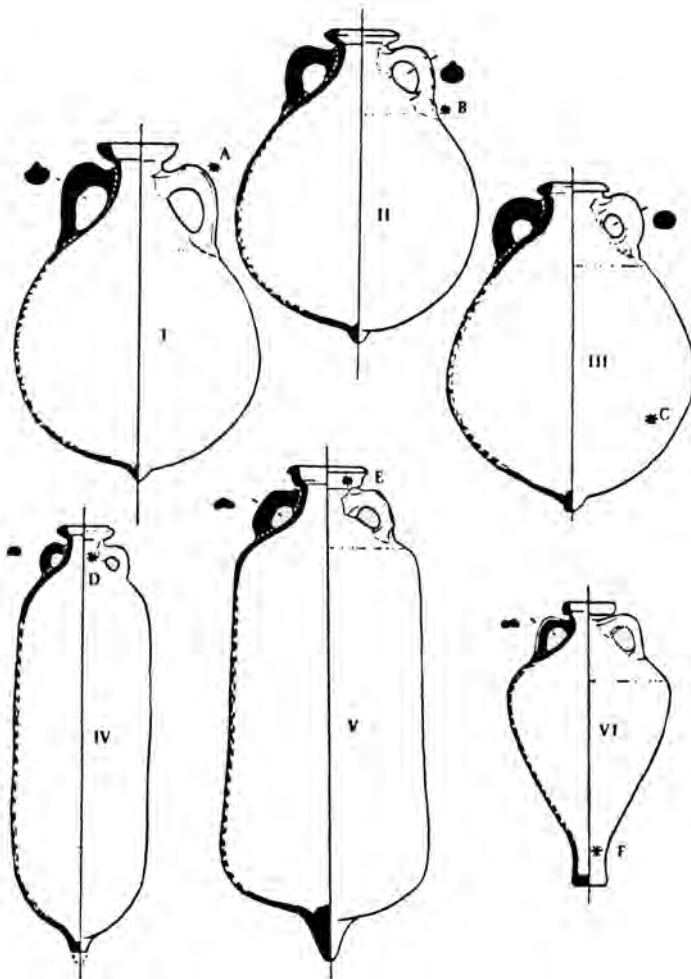


Fig. 11. Cuadro con las principales tipologías anfóricas presentes en el Monte Testaccio, coincidente con las ánforas de los relieves (Rodríguez Almeida, E., *II Monte Testaccio: Ambiente, storia, materiali*. Roma, 1984, p. 159). Abajo a la derecha se incluye una Dressel 30, presente en el Testaccio, ya que en el momento de su publicación se creía que contenía aceite.

³⁰ REMESAL, J., *Las ánforas Dressel 20...*, p. 139.

³¹ En este momento existen otros tipos anfóricos de carácter residual, cf.: MARIMÓN RIVAS, P; PUIG PALERM, A., «Miscelánea: Las otras ánforas del Monte Testaccio» en: BLÁZQUEZ, J. M.ª; REMESAL, J., *Estudios sobre el Monte Testaccio (Roma) IV*. Barcelona, 2007, pp. 345-379.

7. PARALELOS EN EL ARTE ROMANO

La representación de múltiples tipos de ánforas está ampliamente constatada en el arte romano³². En otros relieves podemos encontrar paralelos a los relieves aquí tratados. En la necrópolis de Tor Marancia se recuperó un relieve con una escena de venta de aceite que actualmente se conserva en los Museos Vaticanos³³. Se trataría de una *taberna* de venta de aceite. A la izquierda, bajo un toldo, se encontraría la persona encargada de atender al público, sentado tras un mostrador. A la derecha, catorce ánforas en dos filas. López Monteagudo las ha identificado como ánforas olearias africanas, probablemente semejantes a las del tipo Africano del relieve IPO A 169B³⁴.



Fig. 12. Imagen de relieve de una taberna de venta de aceite procedente de la necrópolis de Tor Marancia. Fuente: López Monteagudo, G., *El aceite en el arte antiguo*, en: Blázquez, J.M.; Remesal, J., *Estudios sobre el Monte Testaccio (Roma) IV*. Barcelona 2007 p. 512.

³² Sobre las ánforas de aceite, cf. los excelentes trabajos de LÓPEZ MONTEAGUDO, G., «Producción y comercio de aceite en los mosaicos romanos» en: *L'Africa romana XII*. Sassari, 1998, pp. 359-376; *id.*, «¿Ánforas hispánicas en un mosaico de Herculano?», *AnMurcia*, 17-18, (2001-2002), pp. 375-382; *id.*, «El aceite en el arte antiguo», en: BLÁZQUEZ, J.M.; REMESAL, J., *Estudios sobre el Monte Testaccio (Roma) IV*. Barcelona, 2007, pp. 433-520; BLÁZQUEZ, J.M.; GARCÍA-GELABERT, M.P.; LÓPEZ MONTEAGUDO, G., «El transporte marítimo de ánforas en los mosaicos romanos», en: *Alimenta. Estudios en homenaje al Dr. Michel Ponsich*. Madrid, 1991, pp. 323-328; SAN NICOLÁS PEDRAZ, M.P., «El transporte marítimo en los mosaicos romanos», en: *L'Africa romana XIV*. Sassari, 2002, pp. 241-266.

³³ LIPPOLD, G., *Die Skulpturen des Vatikanischen Museums III/2*. Berlin, 1956, p. 247; 546-547; t. 113.

³⁴ LÓPEZ MONTEAGUDO, G., *El aceite en el arte antiguo...*, p. 512.

En Cherchel (Argelia) se conserva la siguiente inscripción funeraria de *P. Livius Phileros*, un liberto de la zona: *P(ublio)(?) Livio(!) P(ubli)(?) Eu/sexti(!) libertus / P(h)ileros oliarius(!) / h(ic) s(itus) e(st) annorum / XXXXIIIX cip(p)um / fecit Valeria viro / suo pro meritis*³⁵. Va acompañada de una escena en la que se representa el difunto que, como él mismo indica, tenía la profesión de *olearius*. López Monteagudo lo describe de la siguiente forma: «debajo del epitafio se ha esculpido un relieve que figura un personaje masculino en pie en posición frontal, vestido con una amplia túnica hasta los pies, de manga corta, dispuesto a verter, mediante un embudo que sujeta con la mano izquierda, en una vasija de cuello estrecho el aceite contenido en un gran recipiente esférico, situado sobre el suelo a su derecha, y que él recoge con el cucharón que lleva en la mano derecha»³⁶. Creemos que resulta interesante comparar esta acción con la del personaje que atiende el local de venta de aceite de Lucifer (figuras 13 y 14).



Figs. 13 y 14. A la izquierda, relieve funerario de un *olearius* procedente de Cherchel. A la derecha, detalle del proceso de trasvase de aceite en el relieve de *Isola Sacra*. Fuente figura 13: López Monteagudo, G., El aceite en el arte antiguo, en: Blázquez, J.M.; Remesal, J., *Estudios sobre el Monte Testaccio (Roma) IV*. Barcelona 2007 p. 512.

³⁵ AE 1925, 45b=HD025678.

³⁶ AA.VV., *Algérie antique*. Arles 2003 p. 137, n.º 57.

Identificación de dos locales de distribución de vino y aceite en relieves de Isola Sacra

En ambos casos se muestra el proceso de trasvase de un contenedor amplio a otro más reducido. También en ambos casos el aceite parece extraerse con la mano derecha y con la izquierda se sujeta un instrumento semejante a un embudo.

También conservamos paralelos sobre los contenedores presentes en la zona del mostrador. En Til Châtel se ha conservado un relieve con una escena de taberna vinaria muy interesante³⁷ (figura 15). Detrás del personaje que atiende la taberna se encuentran colgados una serie de recipientes del mismo modo que en los relieves que nos ocupan. El dependiente se encuentra vertiendo un líquido en un recipiente que trae el cliente, a través de un orificio en el mostrador. También podemos identificar recipientes como los de los relieves *IPO A 169A* e *IPO A 169B* en una pintura del termopolio de Asellina en Pompeya³⁸ (figura 16). Obsérvese a la izquierda de la imagen la presencia de un embudo, instrumento indispensable en el trabajo de trasvase de líquidos.



Figuras 15 y 16. A la izquierda, escena de taberna procedente de Til Châtel. A la derecha, pintura del termopolio de Asellina con recipientes pertenecientes a diferentes capacidades. Fuente figura 15: Grimaldi Bernardi, G., *Botteghe romane. L'arredamento*. Roma, 2005, pp. 27. Fuente figura 16: Grimaldi Bernardi, G., *Botteghe romane. L'arredamento*. Roma, 2005, pp. 70.

³⁷ GRIMALDI BERNARDI, G., *Botteghe romane. L'arredamento*. Roma, 2005, pp. 27.

³⁸ GRIMALDI BERNARDI, G., *op. cit.*, p. 70.

8. ANÁLISIS DE DOS LUGARES DE DISTRIBUCIÓN OLEARIA Y VINARIA

Después de lo expuesto anteriormente creemos que no existe lugar a dudas de que el relieve IPO A 169B representa un lugar de venta de aceite³⁹. La escena parece dibujar un pequeño establecimiento de dos pisos y nueve ánforas, con aceites provenientes de la Bética y el norte de África. El relieve IPO A169A, por el contrario, presentaría un ánfora de vino y un gran contenedor que podría ser de otro líquido. La cronología de las formas anfóricas remiten a finales del siglo II-principios del siglo III. El tipo de establecimiento coincide con las *tabernae* conservadas en *Portus* u *Ostia*⁴⁰. La *taberna* localizada al lado de la casa de Neptuno y Anfitrite en Herculano tiene grandes semejanzas. En ambas existe un segundo piso en el que se encuentran almacenadas diversas ánforas de vino, y cuenta con un *dolium* exento como el del relieve⁴¹.

No creemos que la escena esconda algún tipo de esquematismo que disminuya la verdadera entidad del establecimiento. Se trataría, por tanto, de una *taberna* de distribución de aceite. Su dueño, el difunto que encargó el relieve, formaría parte de una «clase media» acomodada a la que nos hemos referido anteriormente. No debemos olvidar que la necrópolis de *Isola Sacra* destaca por la homogeneidad social de sus ocupantes⁴² y que este relieve forma parte de un conjunto homogéneo en tipología y contenido.

Quisiéramos poder precisar más en torno a los recipientes situados en la zona inferior de las *tabernae*. A pesar de los fragmentos que faltan podemos intuir que en ambas escenas tiene especial relevancia al proceso de cálculo de cantidades líquidas. La ley obligaba a que en todo establecimiento público existiese un juego de pesos y medidas calibradas según un patrón estandarizado⁴³. Los reci-

³⁹ Debido al contenido exclusivo de aceite de las ánforas identificadas, y porque en ningún caso se puede interpretar que en la inscripción se repita el término *Aquatarius* presente en IPO A 169A (como parece deducirse de CALZA en: *La necropoli del 'Portus Romae...*, p. 540), no hay razón alguna para pensar que en dicha *taberna* se comerciase también con agua, como sugiere J. T. PEÑA (*op. cit.*, p. 23).

⁴⁰ GIRRI, G., *La taberna nel quadro urbanistico e sociale di Ostia*, Roma, 1956; GRIMALDI BERNARDI, G., *op. cit.* Cf. especialmente pp. 18-31.

⁴¹ GRIMALDI BERNARDI, G., *op. cit.*, pp. 28-30.

⁴² BALDASSARRE llega a ser categórica, hasta el punto de afirmar que «si tratta di una omogenea classe media in evoluzione, senza che nessuno dei suoi componenti appartenga ad uno strato più distinto della società» (*La necropoli dell'Isola Sacra...* (2002), p. 20). También señala que, fuera de este tipo de tumbas monumentales a las que pertenece el relieve que nos ocupa, existen hasta seiscientas sepulturas realizadas con medios mucho más humildes, que pertenecerían a un grupo social inferior y muy diferenciado del primero.

⁴³ *Lex Silia de ponderibus publicis*. Fest. f. 244: *Ex ponderibus publicis quibus hac tempestate populus oetier solet, uti coaequetur; se dolo malo, uti quadrantal uini LXXX pondo siet; congius uini X p(ondo) siet ...* = «Para las medidas públicas de las que el pueblo tiene costumbre de servirse en estos tiempos, se las regle sin fraude; que el quadrantal sea igual a un peso de vino de 80 libras, el congio a un peso de vino de 10 libras...» (trad.: AGUILERA MARTÍN, A.; GARCÉS ESTALLO, I., «La inscripción *ante cocturam* de Esplujals (Foradada, La Noguera, Lleida). Un congiario para *mulsum*», *Pyrenae*, 28, (1997), p. 276); Dig. 33, 7, 13: *Tabernae cauponiae instrumento legato, etiam institores contineri, Neratius existimat. Sed videndum, ne inter instrumentum tabernae cauponiae, et instrumentum cauponae set discrimen: ut tabernae non nisi loci instrumenta sint, ut dolia, vasa, ancones, calices, trullae, quae circa coenam solent traici; item urnae areae, et congiaria, sextaria, et similia ...* = «En el legado de las pertenencias de una taberna o una tienda cree Neratius que entran también los esclavos que están al frente del negocio. Pero cabe pregun-

Identificación de dos locales de distribución de vino y aceite en relieves de Isola Sacra

pientes de la zona del mostrador son muy semejantes a los presentes en la pintura de Pompeya mencionada anteriormente (Fig. 16)⁴⁴. La composición de esta escena nos hace pensar que se trata de capacidades regladas. En el nivel inferior de las tabernas de *Lucifer* aparecen tres tipos de contenedores menores. Las jarras más pequeñas situadas en una franja por encima del dependiente, o el pequeño contenedor con el que éste traslada el aceite podrían equivaler a una *hemina* (0,274 litros). El recipiente del personaje que se encuentra junto al gran recipiente *IPO A 169A* podría corresponder a un *sextarius* (0,54 litros), que por otro lado era la medida estándar a la hora de vender el vino⁴⁵. Los dos recipientes más grandes situados sobre el mostrador de *IPO A 169B*, podrían tener una capacidad cercana a los 3,28 litros que contenía un *congium*. Ciertamente, en este caso el *congium* no sería semejante al congio Farnese⁴⁶, ni tampoco cuenta con el tipo de asa del congiario recuperado en Foradada (La Noguera)⁴⁷. Hemos observado que se trata del mismo recipiente que el que se encuentra encima del mostrador de una taberna representada en otro relieve de *Isola Sacra*, con la misma capacidad aproximada⁴⁸. No es posible identificar con claridad el instrumento con el que se encuentra tras pasando el aceite desde un recipiente al otro, pero aquél debería coincidir con alguna de las medidas mencionadas anteriormente. El *dolium* de la taberna *IPO A 169A* no creemos posible adscribirlo a ninguna de las medidas estándar, ya que resulta demasiado grande para contener un ánfora (26,26 litros), pero demasiado pequeño como para contener un *culleus* (525,20 litros).

Debemos hacer una reflexión sobre el término *aquatarius*. Esta palabra no aparece en ninguna fuente clásica literaria ni epigráfica, ni en ningún diccionario de latín clásico. La mayoría de autores citados en este artículo la interpretan como «aguador» o vendedor de agua. Parece claro que se trata de un término creado a partir de una profesión relacionada con el agua, añadiendo la terminación *-ius*. En este caso se trata de un *cognomen* cuyo significado hace referencia a una profesión. Sólo suelen ser coincidente el *cognomen* con la labor profesional del personaje cuando éste no ha recibido el *cognomen* al nacer, y se le incorpora más adelante, cuando ya tiene una profesión⁴⁹. Gummerus señala que esto se aplicaba de forma más habitual en fechas muy anteriores al último tercio del siglo II d.C. Por otro lado, Kajanto estableció la teoría según la cual, cuanto menor es la frecuencia de un *cognomen* relativo a una profesión, mayor es la posibilidad de que se trate de una verdadera referencia a su labor⁵⁰. En nuestro caso el *cognomen* es único, lo

tarse si no hay diferencia entre las pertenencias del local de un hostel y las del hostel, de suerte que las del local no sean más que las pertenencias de la instalación, como las dolia, vasijas, jarros, copas y jarras que suelen hacerse circular en la comida, así como las urnas de bronce, congios, sextarios y similares...» (trad.: AGUILERA MARTÍN, A.; GARCÉS ESTALLO, I., *op. cit.*, p. 276).

⁴⁴ GRIMALDI BERNARDI, G., *op. cit.*, p. 70.

⁴⁵ Es precisamente esta cantidad la que ha consumido el viajero de la famosa inscripción de *Aesernia* (CIL IX 2689); HERMANSEN, G., *Ostia: Aspects of Roman City Life*. Alberta, 1981, p. 191..

⁴⁶ POTTIER, E., «Congius (s.v.)», en: *Dictionnaire des Antiquités grecques et romaines*, 2, pp. 1444-1445.

⁴⁷ AGUILERA MARTÍN, A.; GARCÉS ESTALLO, I., *op. cit.*

⁴⁸ CALZA, G., *La necropoli del 'Portus Romae...*, pp. 531-532; HERMANSEN, G., *op. cit.*, p. 187.

⁴⁹ GUMMERUS, H., «Cognomen und Beruf» en: *Commentationes in honorem Ivar August Heikel*. Helsinki, 1926, pp. 48-74.

⁵⁰ KAJANTO, I., *The Latin Cognomina*. Helsinki-Helsingfors, 1965, p. 83.

cual nos permitiría suponer que *Aquatarius* o su padre habrían ejercido algún tipo de profesión relacionada con el agua. Estamos de acuerdo con Solin en que se trata de un *cognomen*, el de su patrono o el de su padre⁵¹. En este caso podríamos afirmar que, con gran probabilidad, su padre o su patrono habría sido aguador, pero Lucifer probablemente no. De este modo, creemos que el desarrollo de la inscripción de IPO A 169A debería ser: *Lucifer Aquatari (servus)* o las variantes (*libertus*) o (*filius*).

Si todavía quedase alguna duda acerca de la hipotética venta de agua en el lugar, tenemos que señalar que de todos los elementos mostrados en las dos escenas que estamos glosando, sólo el gran recipiente situado a la derecha de IPO A 169A sería susceptible de contener de agua. Realmente podría contenerla, ya que el agua era un elemento imprescindible en todas las tabernae de Ostia, hasta el punto de que las conducciones directas mediante *fistulae* se repiten en muchas de ellas⁵². Pero carecemos de cualquier argumento para defender que se trate de agua y no de otros líquidos o productos presentes en los *dolia* de las *tabernae*, como grano o legumbres.

Por otro lado, d'Ambra, escribiendo sobre el relieve de *Scribonia Attice* señala que este tipo de relieves de *Isola Sacra* están realizados con una función primordialmente descriptiva⁵³, que en este caso haría redundante la inscripción. Si *aquatarius* fuese el nombre de la profesión del difunto, también podría producir una paradoja ya que el texto señalaría que se dedica a la venta de agua mientras que el ánfora de la *taberna* indica claramente que vende vino⁵⁴. Las ánforas que se presentan en estos dos relieves eran claramente identificables para cualquier viandante, como lo son hoy en día las botellas de algunos refrescos o las de algunos productos de limpieza. Por tanto, cualquier caminante sabría qué se vendía en el establecimiento sin necesidad de leer la inscripción.

Queda por establecer la relación que existió entre los relieves IPO A 169A e IPO A 169B. Creemos que no cabe duda que forman parte de un mismo conjunto, por las semejanzas a las que hemos hecho referencia anteriormente. Es más, creemos que se trata del mismo modelo de *taberna*: hasta ahora no se ha destacado que en la zona situada encima del mostrador y del dependiente de IPO A 169A se ha diseñado el mismo espacio elevado que en IPO A 169B era ocupado por la inscripción. Pero en este caso, sin ningún epígrafe. Es decir, que se trata del mismo diseño de *taberna*. Pero también existen algunas diferencias importantes. Principalmente dos: la venta de dos productos diferentes (vino y aceite) y la presencia de *cognomina* diferentes en cada uno. Que ambos relieves hagan alusión a la venta de dos productos diferentes nos remite a una familia que tenía *tabernae* de venta de vino y aceite, y quería representarlo mediante dos relieves paralelos el uno del otro. En otras tumbas como la número 100 de *Scribonia Attice* se han conservado in situ dos relieves colocados de forma simétrica mostrando dos actividades profesionales

⁵¹ SOLIN H., *op. cit.*, p. 123.

⁵² HERMANSEN, G., *op. cit.*, pp. 187-190.

⁵³ HERMANSEN, G., *op. cit.*, p. 78-80.

⁵⁴ Sólo estaría justificado si se dedicase a vender agua destinada a la mezcla con el vino.

Identificación de dos locales de distribución de vino y aceite en relieves de Isola Sacra

semejantes, pero diversas: la escena de una actividad de una matrona ejerciendo en un parto y la de un cirujano con parte de su instrumental⁵⁵. Parece claro que se trataría de dos profesiones diferentes de los miembros de la familia a la que pertenecía la tumba, y podríamos trazar un cierto paralelismo con los relieves de *Lucifer*. En nuestra opinión se trata de dos personajes llamados *Lucifer* (muy probablemente libertos) de una misma familia que contaba con *tabernae* dedicadas a la venta de aceite y vino. Si ambos relieves fuesen del mismo personaje, esperaríamos que en los dos apareciese la misma filiación o referencia a *Aquatarius*.

También cabría preguntarse si el lugar representado se trataría de una simple *taberna* de venta de aceite o de un local diferente, quizás una *mensa olearia*⁵⁶. Esta opción resultaría sugerente, pero éstas se encontraban en la *Urbs* y no tenemos conocimiento de que pudiesen existir en otros lugares⁵⁷. La lectura de la inscripción realizada por Thylander, *LUCI[FER] ONOVS / N O*⁵⁸, nos hizo pensar en la siguiente reconstrucción: *Luciffer---]ondvs / N(egotiator) O(learivs)*. Se trataría hipotéticamente de un *negotiator*, figura ya atestiguada en numerosos epígrafes⁵⁹. Pero la nueva lectura de Pentti-Tuomisto (*Luciffer ? p]ondus /n[-1-2-]+das*⁶⁰) parece desterrar esta posibilidad⁶¹. Como segunda hipótesis alternativa (aunque remota) a la de la taberna, no podemos descartar totalmente la opción de que *IPO A 169B* represente algún tipo de establecimiento u *horreum* en el que los *mensores* de la *annona* controlaban el aceite llegado a Ostia con destino a Roma. La *annona* reconocía en Ostia la llegada de todo el aceite que importaba, y contaba con numerosos *horrea*. Conocemos *difusores olearii* provenientes de la Bética que están estrechamente relacionados con Ostia. Aquí se han encontrado, por ejemplo, sellos en ladrillo del *difusor olearius M. Cassius Sempronianus*, originario de *Olisipo*⁶². Quizás podría tratarse de algún tipo de personal administrativo subordinado al *procurator annonae* de Ostia, o a cualquiera de las numerosas oficinas o *tabularii* existentes en el lugar⁶³. La palabra *p]ondus* situada en la inscripción podría hacer referencia a la labor de pesaje⁶⁴ aunque, como hemos señalado anteriormente, no está claro el contexto de esta palabra dentro de la inscripción. La coincidencia de

⁵⁵ SQUARCIAPINO, M.F., *op. cit.*, pp. 183-184; D'AMBRA, E., *op. cit.*, p. 74-75.

⁵⁶ CAGNAT, R., «Mensor (s.v.)», en: *Dictionnaire des Antiquités grecques et romaines III 2*. Paris, 1926, pp. 1726-1727.

⁵⁷ PAVIS D'ESCURAC, H., *La préfecture de l'annone service administratif impérial d'Auguste à Constantin*. Rome, 1976, pp. 11ss.

⁵⁸ THYLANDER, H., *IPO A 169b* (Pl. XLIX: 2).

⁵⁹ GARCÍA, G., *Mercatores y negotiatores: ¿simples comerciantes?*, *Pyrenae*, 30, (1999), pp. 173-190.

⁶⁰ PENTTI-TUOMISTO, M., 306..., pp. 311-312.

⁶¹ Mientras que los trazos de la parte izquierda de la inscripción son firmes y profundos, los de la derecha parecen débiles y poco profundos, hasta el punto que la fotografía aportada por Pentti-Tuomisto ofrece muchas dudas acerca de la voluntariedad de los trazos AS de la segunda fila.

⁶² REMESAL RODRÍGUEZ, J., «Promoción social en el Imperio romano a través del comercio» en: MARCO SIMÓN, F.; PINA POLO, F.; REMESAL RODRÍGUEZ, J., *Vivir en tierra extraña: emigración e integración cultural en el mundo antiguo*. Barcelona, 2004, pp. 125-136; BERNI MILLET, P. *Epigrafía anfórica de la Bética. Nuevas formas de análisis*. Barcelona, 2008, p. 391, n. 41.

⁶³ PAVIS D'ESCURAC, H., *op. cit.*, pp. 122 ss.

⁶⁴ MICHON, E., «Pondus (s.v.)» en *Dictionnaire des Antiquités grecques et romaines IV 1*. Paris, 1926, pp. 552-563.

PABLO OZCÁRIZ GIL

los tres tipos de ánforas que el difunto muestra almacenadas en el local con la tríada de ánforas presente en el Testaccio durante la segunda mitad del siglo II d.C. apoyaría esta hipótesis.

En definitiva, creemos que queda desterrada la posibilidad de que estos locales fuesen *tabernae* de venta de agua, mientras que la opción de que representen dos *tabernae* de venta de vino y aceite al por menor de finales del siglo II o principios del III nos parece la opción más verosímil, hasta el momento en el que se consiga reconstruir la inscripción *IPO A 169B* o se localicen los fragmentos perdidos de ambos relieves.