

LACO SECH A

**Silvia Magro Vela, Gema Pastor Andrés, Diana Fernández
Romero y Rocío Bueno**

Imágenes de mujeres trabajando en el campo cedidas por
el © *Archivo del Centro de Ciencias Humanas y Sociales del CSIC*, el
© *Archivo Central del Ministerio de Agricultura, Pesca y Alimentación*
y el © *Centro Documental Fundación Anastasio de Gracia*

La cosecha

En esta muestra compendiamos algunas de las imágenes de mujeres trabajando en el campo español que hemos cosechado en el marco del Proyecto *Figura y Fondo. Acción icónica para redescubrir a las mujeres del campo. El archivo fotográfico a través del arte*. Son estampas cedidas por el Archivo del Centro de Ciencias Humanas y Sociales del CSIC, el Archivo Central del Ministerio de Agricultura, Pesca y Alimentación y el Centro Documental Fundación Anastasio de Gracia. La selección es resultado de una labor de revisión del archivo fotográfico que nos ayude a reflexionar y descubrir qué desvelan estas imágenes sobre la propiedad de la tierra en la que estas mujeres faenan.

La muestra se articula en cuatro momentos clave de las labores del campo: la siembra, el cultivo, la recolección y los trabajos que se realizan tras la cosecha.

Las protagonistas son mujeres que preparan la tierra, aran, labran, rastrillan, surcan, amelgan, riegan, esparcen semillas, plantan en el tempero (tierra que se encuentra en condiciones adecuadas para sembrarla y trabajarla). Ellas faenan, siegan, acopian, escardan, remueven, desherban la besana (tierra dedicada a la siembra). Solas y en compañía recolectan, siegan, trillan, criban, aventan, agranzan (muelen), amoragan (recogen las espigas que quedan en los rastrojos después de levantar la mies), desgranar. Esbrozan, espajan, palean y tablean (rastrillan).

Algunas mujeres se cubren con pañuelos, se protegen del sol con sombreros, tapan sus rostros y sus brazos. Se acompañan, dialogan, se afanan.

Nos faltan sus nombres. Por eso, recurrimos a los de nuestras bisabuelas, abuelas y madres, e imaginamos que algunas de las mujeres que limpian a mano las chufas se llaman Crescencia, Sofía, Amancia, Joaquina, Remedios, Paula, Carmen. Aquellas que se agrupan alrededor de un carro son María, Teófila, Melitona, Petra, Martina, Consuelo. Quienes seleccionan hojas de tabaco son Amalia, Agustina, Salomé, Ángela, Crescencia, Consuelo. Las mujeres que escardan responden a Isabel, Antonia, Josefa, Francisca, Julia, Carmen, María Soledad. La cuadrilla de la vendimia la integran Pilar, Consuelo, Quintina, Filomena, Concepción, Carmen y Josefa.

Las figuras de estas mujeres se trazan sobre fondos de labranza, de tierra dura, de complicidades, de apenas relajo. Y nos invitan a sentir el contacto de sus manos con una tierra que casi no les pertenece, pero que no por ello dejan de voltear, de roturar, de hendir, de zarandear.

NOTA: Algunos de los términos que hemos utilizado en este texto proceden de la tesis doctoral de Elena Jiménez García *Contribución al estudio del léxico agrícola de Soria*. Universidad de Valladolid, 2011.

La mirada sobre el pan

Gema Pastor Andrés, Universidad Rey Juan Carlos

El pan también hoy es hijo de miradas
del pastor. Cualquiera sabe que no está
con su romántico rebaño
para que el decorado tenga gente
tampoco para decir mentiras
por las que ya pagó Esopo.

María Ángeles Maeso, 2012

Cuando en 1857 Jean-François Millet expuso su cuadro *Las espigadoras* se desató una fuerte polémica. Los críticos rechazaron el hecho de que unas simples campesinas fueran elevadas a la categoría de heroínas y se convirtieran en las figuras principales del cuadro. La acción describe a 3 mujeres recogiendo el sobrante de una cosecha que permanece en unos carros al fondo con un capataz montado a caballo que vigila; ellas han obtenido permiso para entrar en el campo después de la siega. Dos ideas surgen sobre el cuadro y su polémica. La primera, sobre lo que hacen las mujeres, vivir con poco, con lo que sobra. La segunda, sobre la categoría de arte, ¿qué es el arte?, ¿quién puede ser representado? y ¿quién puede hacer arte?

¿Cuál es la relación de la figura con el fondo?, ¿cuál es la relación de la mujer con el paisaje?, ¿quién tiene la propiedad de las tierras, el fondo, en las que vemos una figura de mujer que escarda, cultiva, rastrilla, ara, trilla, vendimia...?, ¿quién decide qué y cómo se representa?

Más de un siglo y medio ha pasado desde que Millet se enfrentara a las formas y los temas ortodoxos de la representación. Aparentemente pareciera que hemos superado los modos y los conceptos de todo aquello que merece ser representado 167 años después, pero los datos

son tozudos y nos enseñan y descubren una realidad no superada.

Si nos preguntamos, ¿qué es el arte?, ¿quién decide qué y cómo se representa?, la respuesta nos dice que las mujeres artistas han sido históricamente infravaloradas e invisibilizadas en el mundo del arte. En los museos, la presencia de obras de arte creadas por mujeres es significativamente menor que la de obras creadas por hombres. La Asociación de Mujeres en las Artes Visuales señala que en los museos españoles las autoras continúan en minoría. Solo a modo de ejemplo, 10 de las 1.848 obras que expone el Museo del Prado están realizadas por mujeres, lo que supone un 0,5% del total de las piezas de la pinacoteca en sala; y de las 1.086 expuestas en el Reina Sofía solo 137, el 12,5%, son de mujeres (Izquierdo Expósito y Zurbano Arrese 2021). Estas desigualdades han sido reivindicadas por colectivos de mujeres desde los años 70 como Women's Building, Women's Action Coalition o las Guerrilla Girls (con sus feroces máscaras), y siguen siendo visibilizadas por artistas contemporáneas como María Gimeno y su performance *Queridas Viejas* en la que se ayuda con un afilado cuchillo de carnicero para abrir el libro de la historia del arte de Gombrich, en el que no hay ninguna mujer artista, para introducir las hojas que faltan; o en numerosas exposiciones en estos últimos años, por ejemplo, *El Árbol de la Rabia* comisariada por Semíramis González en El Espai d'Art Contemporani de Castelló y *El Ojo Desarmado* comisariada por Nerea Ubieto en el Casal Solleric de Palma, ambas en 2022.

Y si nos fijamos en las mujeres representadas, las espigadoras, las campesinas, las trabajadoras... ¿cuál es la relación de la figura con el fondo?, ¿cuál es la relación de la mujer con el paisaje? Debemos de preguntarnos cuántas de ellas son propietarias de esas tierras que cultivan, y pueden

decidir sobre esas tierras, cuántas están dadas de alta para poder obtener protección social y réditos futuros por su trabajo.

¿Mujeres propietarias?

El mundo rural acoge el 20% de la población del planeta y supone la ocupación del 80% del territorio. En España, el porcentaje es un poco mayor, el 24% de la población vive en el medio rural, siendo este más del 80% del territorio; casi cinco millones de mujeres viven en los rurales de nuestro país.

La relación de las mujeres con las tierras de cultivo se ha visto reconfigurada desde la aparición de la mecanización agraria y su desaparición de los núcleos rurales ha resultado ser exponencial con respecto al cómputo general, generando una brecha de género en la población rural que tiene profundas raíces en la despoblación de estas zonas¹. Esta población rural ha envejecido y se ha masculinizado: en las últimas décadas, el 40 % de las mujeres que salieron de los pequeños municipios tenía entre 16 y 44 años según el informe Despoblación, Reto Demográfico e Igualdad (2018).

En España el dato dice que el porcentaje de mujeres titulares de explotaciones agrícolas, respecto al total nacional de titulares de explotaciones agrícolas, es del 26,3%, según los datos del (INE 2021)². El tamaño de la

¹ Como se explica en el Censo Agrario 2020 INE, Ayudas directas a la titularidad compartida del Ministerio de Agricultura y Pesca, Objetivos del milenio 2030 de la ONU en su epígrafe 5, CEDREAC 2013, entre otros.

² En todo el mundo, las mujeres poseen menos tierras y tienen menos derechos seguros sobre ellas que los hombres. Las mujeres suponen menos

superficie media de las tierras propiedad de las mujeres también es menor: 16,1 hectáreas, con respecto a las 23,6 de los hombres (Soler 2014).

Y con respecto al trabajo, según datos de la EPA para el 2022, un 26% de mujeres trabajan en el sector A: Agricultura, ganadería, silvicultura y pesca³.

Mujeres rurales

El interés por estas problemáticas está reflejado en numerosos estudios oficiales y académicos en los que se registra que las desigualdades de género en el medio rural son todavía más acusadas que en el urbano: masculinización de la población, soltería masculina, escasa natalidad, envejecimiento, baja tasa de empleo, cargos y salarios inferiores, dedicación al trabajo doméstico, etc. Lo que queda reflejado no solo en la sociedad, el trabajo o el empleo del tiempo, sino también en el mantenimiento de un imaginario patriarcal que parece asentado en una única forma de relacionarse con el entorno y el paisaje. La mujer que vive en un pueblo carga con los ideales, estigmatizados o idealizados, que se le imponen como mujer y como mujer rural.

Primero, como mujer que tiene sobre sus espaldas una idea de belleza heredada desde los clásicos hasta las gráficas publicitarias contemporáneas. Un cuerpo incapaz construido en la Grecia clásica como un objeto de atención, posesión y

del 20% de los propietarios de tierras del mundo, pero se calcula que representan el 43% de la mano de obra agrícola (FAO 2017).

³ Los últimos datos nos dicen que el 1,9% de mujeres trabajadoras y el 5,4% de hombres lo hacen en el sector, (EPA, INE 2022). La cifra de algo más de un cuarto se encuentra estabilizada en los últimos años presentando muy pequeñas oscilaciones (Dueñas Herrero y Serrano Argüello 2008).

deseo (Berger 1972, Belting 2011), con formas figurativas y realistas, naturalistas, que han definido las posibilidades sobre las ideas de belleza y verdad (Beard 2019) de la sociedad occidental.

Segundo, como mujer rural que soporta los estigmas de tradición, familia y control social de los roles posibles. Estos valores proclamados como señas de identidad rural son, entre otros, el apego a la tradición, los fuertes vínculos familiares y el mantenimiento de relaciones sociales cercanas; todo ello unido al mantenimiento de usos y costumbres arcaicos a través de una educación sexista generalizada: roles muy arraigados y fuerte presión social, prejuicios y estereotipos asumidos (Díez Bedmar 2007).

Figura y fondo

El proyecto *Figura y Fondo. Acción Icónica para Redescubrir a las Mujeres del Campo. El Archivo Fotográfico a través del Arte* surge de la inquietud por conocer qué es lo que está pasando en la actualidad y detectar posibilidades de reconfigurar nuevas relaciones con el campo y el mundo agrícola en femenino, utilizando la mediación cultural y la reflexión artística para generar espacios de acción posible, generando cultura del cultivo y de la tierra. **Entre la queja instalada, la demagogia política y el *ruralwashing*, el proyecto plantea un espacio de participación colectiva y pensamiento plástico en el que planear, verbalizar y redibujar los lugares que nos conciernen, en especial, el paisaje rural en femenino con relación a la propiedad de la tierra.**

Desde la figura/fondo de la psicología de la Gestalt que alimentó el ideario de la Bauhaus europea del inicio del siglo XX (Grassi 2016), proponemos mirar de nuevo a las imágenes de archivo que nutren nuestra memoria para recuperar el

arte y la vida de principios de siglo que inspiró el movimiento. El proyecto propone salvaguardar nuestro patrimonio cultural, fotográfico y social, y promover transformaciones que contribuyan a la inclusión de las mujeres y el desarrollo de nuevas perspectivas con respecto a esta problemática. Bajo la inspiración de la Nueva Bauhaus queremos fomentar la búsqueda de soluciones innovadoras a problemas de siempre que nos permitan vivir de manera más sostenible y mejoren nuestra calidad de vida a través de la creación artística compartida bajo los valores de la sostenibilidad, la estética y la inclusividad.

La pregunta a la que quiere dar respuesta este proyecto es: **¿Cómo podemos plantear nuevos enfoques al problema de la escasa propiedad de las tierras por parte de las mujeres en España a través de la revisión del archivo y su relectura por medio de la mediación cultural, social y artística?**

Proponemos, para ello, revisar el archivo fotográfico revisitado o generado en el que aparecen las mujeres en el campo mediante el trabajo colaborativo y la intervención artística con mujeres de la zona, con adolescentes, con las y los agentes y las y los habitantes del lugar. El trabajo con las mujeres, quiere impulsar su reflexión y participación sobre la representación del pasado y las posibilidades que aporta la fotografía en el presente y en el futuro. Y por otro lado, los talleres con las personas adolescentes, sirven para propiciar su implicación con los procesos de revisión de la memoria gráfica de su entorno y el diálogo con las imágenes y los métodos en los que están inmersos y su visión de futuro.

Archivo, mediación y transferencia

La metodología de trabajo se basa en la activación del archivo fotográfico a través de procesos de encuentro, subjetivación y rearticulación de la imagen que permiten, en primer lugar, una relectura del archivo, en segundo lugar, un desarrollo de un proceso de encuentro comunitario con las imágenes y, por último, la plasmación de un objeto plástico y artístico con el que sustentan los nuevos relatos.

Estos trabajos de archivo o con el archivo tratan de redefinir la memoria cultural para que sea percibida como una actividad que ocurre en el presente, en la que el pasado se modifica y se reescribe continuamente incluso cuando se sigue configurando el futuro, y exploran el potencial emancipador de replantear, a través de actos fotográficos, nuestras narrativas normativas y las formas en que nuestros campos de visión están estructurados por relaciones de control (Kuhn y McAllister 2006).

El trabajo se ayuda de la afirmación paradójica que delimita el archivo. Lo que define al archivo es la forma legitimada de construcción de la memoria a partir de los objetos acumulados en él. Lo que entendemos por identidad nacional y memoria colectiva está inevitablemente pegado a su presencia en el archivo (Pinho 2021, p. 7). Y, sin embargo, puede ser leído en cada momento, desde el presente. El acto fotográfico se refleja hasta el infinito con cada nueva publicación de la fotografía y con cada nuevo visionado (Hagopian 2006, p. 201).

El trabajo participativo quiere descubrir el poder político y cultural de los relatos icónicos, esa relación concreta y tangible de la acción estética con el entorno material y social que facilitan las imágenes y el diálogo a través de ellas. Las estrategias del proceso generan vínculos afectivos entre las participantes desde la empatía, los cuerpos y los tiempos

compartidos. Las estrategias de construcción de los relatos ayudan a tejer un discurso en comunidad y conservar un objeto que será el inspirador de la memoria de lo vivido.

Las prácticas colaborativas generan vínculos colectivos a partir de estrategias artísticas, que permiten la circulación de los afectos, y la creación de zonas de contacto y, de esta manera, fomentan su pegajosidad en objetos y sujetos (Martín Hernández 2020).

La relación entre las personas y las imágenes construyen agencia icónica, esa que es capaz de hacernos pasar de la latencia a la influencia. Esas relaciones esbozadas, vividas y recordadas, entre imágenes y personas, tienen influencia en la creación de subjetividades, vínculos y comunidades y pueden plantear nuevas formas de ver y pensar sobre la escasa propiedad que las mujeres tienen de las tierras de cultivo.

Acción icónica

El proyecto trabaja a partir de lo simbólico y lo femenino en su diversidad para ahondar en la fuerza de la agencia con una metodología basada en el trabajo con fotografías y procesos colaborativos de inmersión y tratamiento de las imágenes que pone en cuestión los mitos y estereotipos asociados a la ruralidad y a las mujeres.

Mantenemos una relación social con las imágenes, son algo con lo que se interactúa y con lo que se está implicado e implicada. Vivimos en nuevas formas de creación y recepción de la imagen que dan cuenta del poder político y cultural de los relatos icónicos. Estas formas de representación poseen una presencia particular que va más allá de la transmisión de intereses, del puro contenido de la fotografía. La teoría de la

agencia icónica de Ana García Varas (2019) desvela el poder de las representaciones contemporáneas que surgen de la relación entre personas e imágenes y generan acción. Las imágenes, y las fotografías como una de sus formas privilegiadas, pueden ser *objetos emoción* al relacionarse con sujetos (Martín Hernández 2020). La agencia fotográfica se produce en el paso de la latencia a la influencia (Fontcuberta 2020), y esos actos de imagen son capaces de construir comunidad. Esa es la relación entre la gente y las imágenes que genera agencia icónica, el poder de acción que tienen las imágenes y la relación que establecemos con ellas. La agencia icónica responde a prácticas de la imagen contemporánea y se encuentra en nuestra relación social con ellas, no solo en quién las usa y tampoco solo en ellas mismas. Por ello necesitamos comprender el poder específico de lo icónico y debemos de repensar esa relación entre la imagen y la gente, porque esa relación nos conforma, nos determina y nos mueve a la acción (García Varas 2019).

Es la acción estética donde las personas que intervienen coordinan y entrelazan sus aportaciones sin recurrir a una intención previa o posterior, pero está determinada por reglas, hábitos y estructuras. Se basa en el proceso, el proceso más allá del fin. Se basa también en una distribución horizontal y una contingencia y una espontaneidad que se interrelacionan todo el rato, es decir, estamos en un lugar, en un sitio con una serie de personas y al mismo tiempo una serie de cosas van a ir sucediendo y van a ir cambiando, se mezclan las estructuras con las condiciones de posibilidad. Se trata por tanto de una metodología situada y encarnada, es decir, se da en el lugar, se produce en ese lugar real. Y esos agentes se mezclan, las personas que llevan la propuesta y las personas que participan en la propuesta, todas están involucradas en el entorno.

La mirada sobre el pan

Volvamos la mirada sobre el pan que sale del trigo de la tierra. En las verdades ocultas en el paisaje que nos anunciaba María Ángeles Maeso podremos descubrir el poder de las imágenes. Las mujeres no poseen las tierras de cultivo de las que nace la harina para el pan y esta desigualdad marca su identidad y su realidad, tanto en la emigración de sus territorios natales como en su formación y desarrollo profesional. Las estructuras patriarcales de la economía agraria basadas en el trabajo familiar en el que las mujeres no tienen decisión ni influencia favorecen el rechazo femenino y la “huida” hacia el ámbito urbano (Whatmore 1991).

La recopilación de imágenes de archivo que podemos ver aquí, nos habla de que las mujeres no paran de afanarse en los trabajos del campo. Históricamente las mujeres en el mundo rural han compartido las labores del trabajo agrario con los hombres, pero careciendo de los mismos derechos y obligaciones derivados de la gestión. Su trabajo ha sido considerado como mera “ayuda familiar”, carente de cualquier reconocimiento social, económico o profesional, tal como se menciona en el preámbulo de la Ley 35/2011 sobre titularidad compartida de las explotaciones agrarias. Esta falta de reconocimiento incluso a nivel estadístico ha intensificado la emigración femenina a las ciudades y con ello la masculinización rural (Flores y Barroso 2011, citado en Closingap 2012).

Las mujeres que vemos trabajando en el campo en estas fotografías, recopiladas para la exposición de *La Cosecha*, son figuras sin horizonte, han sido desvinculadas del fondo del paisaje. Su fuerza de trabajo y su sonrisa a cámara en esa inmensa y minuciosa escala de grises de los haluros de plata de la fotografía documental del siglo XX parece contradecir los datos. La industrialización y la mecanización del campo

libera a la mayoría de las mujeres de la economía de subsistencia familiar que había mantenido su trabajo en el campo como imprescindible y hace desaparecer su presencia como mano de obra, como si se borrarán las figuras en las fotografías. La mujer sigue sin ser la propietaria de las tierras de cultivo y poco a poco desaparece de los trabajos del campo.

En el centenar de imágenes recopiladas en los fondos de la Biblioteca Tomás Navarro Tomás del Centro de Ciencias Humanas y Sociales del CSIC, el Archivo Central del Ministerio de Agricultura, Pesca y Alimentación y el Centro Documental Fundación Anastasio de Gracia, vemos unas pocas mujeres que siembran; algunas que aran la tierra; una cuadrilla que protege del sol cada centímetro de su piel mientras se escarda el cereal, el pimiento o la morera; decenas que vendimian la uva, siegan el trigo, recogen el plátano, la aceituna, el tomate, el maíz, la patata, la naranja, la fresa, el lúpulo, el tabaco, o el algodón; muchas criban, aventan, trillan o amontonan el arroz, la cebada o el trigo rodeadas de niños y niñas; y algunos cientos de ellas seleccionan el tabaco, la chufa, el cacahuete o la cebolla.

¿Qué pueden contarnos estas fotografías a las personas que vivimos en esos territorios rurales y agrícolas del primer cuarto del siglo XXI?, ¿qué nuevas imágenes podemos componer juntas a partir de ellas?, ¿qué cambiará en nosotras cuando terminemos de construir esos relatos?

Referencias

- Banco de España. Documentos Ocasionales. N.º 2122 Septiembre 2021
- Beard, Mary (2018). Civilizaciones, ¿cómo vemos? Documental de la BBC
- Belting, Hans (2011). Cruce de miradas con las imágenes. La pregunta por la imagen como pregunta por el cuerpo. En A. García Varas (ed.) Filosofía de la imagen. Salamanca: Ediciones Universidad de Salamanca.
- Berger, John (1972). Modos de ver episodio 02 La mujer en el arte. Disponible en: https://www.youtube.com/watch?v=MDcyd_9Y9Yc
- CEDREAC. Centro de Documentación y Recursos para la Educación Ambiental de Cantabria dependiente del Centro de Investigación del Medio Ambiente (CIMA) <https://www.miteco.gob.es/es/ceneam/formacion-ambiental/cursos-y-postgrados/cedreac.html>
- Closingap (2022). Coste de oportunidad de la brecha de género en el medio rural https://closingap.com/wp-content/uploads/2022/02/CG_Informe_rural.pdf
- Colectivo Noctiluca. <https://colectivonoctiluca.wordpress.com>
- Comisionado del Gobierno (2018). Informe Despoblación, Reto Demográfico e Igualdad
- Díez Bedmar, María del Consuelo (2007). Las mujeres en el mundo rural. Reflexiones generales y contextualización. SUMUNTÁN N.º 24
- Dueñas Herrero, Laurentino Javier; Serrano Argüello, Nuria (2008). El trabajo de la mujer en el mundo agrario. Ayer y hoy de las leyes sociales.
- FAO. Working Group on the issue of discrimination against women in law and in practice (2017). Insecure land rights for women threaten progress on gender equality and sustainable development. <https://www.ohchr.org/sites/default/files/Documents/Issues/Women/WG/Womenslandright.pdf>
- Flores, David, Barroso, María (2011). La mujer en el turismo rural: un análisis comparativo de género en el Parque Natural de Sierra de Aracena y Picos de Aroche (comarca Noroccidental andaluza). Ager, Revista de Estudios sobre Despoblación y Desarrollo Rural, (10), 39-69. Disponible en: <https://www.redalyc.org/pdf/296/29618618002.pdf>
- Fontcuberta, Joan (s. f.). Contribuir a una pedagogía de la discrepancia forma parte de la responsabilidad de los fotógrafos. Extraído el 16 de mayo de 2020, de <https://e-lur.net/dialogos/joan-fontcuberta/>
- García Varas, Ana (2019). Imágenes, agencia e intencionalidad. Modelos alternativos para una acción estética. Acción y poder de la imagen. Agencia y prácticas icónicas contemporáneas. Plaza y Valdés.

- Grassi, María Cecilia (2016). Grete Stern y la vanguardia del'40: Arte y psicología de la Gestalt entre fronteras permeables. *European Review of Artistic Studies (ERAS)*, 7.
- Hagopian, Patricio (2006). Vietnam War Photography as a Locus of Memory en *Locating Memory*. Photographic Acts. Berghahn Books <https://doi.org/10.2307/j.ctv287sj4z.13>
- Instituto Nacional de Estadística (2020). Censo Agrario 2020 <https://www.ine.es>
- Izquierdo Expósito, Violeta y Zurbano Arrese, Erika (2021). Representación de las mujeres artistas en el Museo del Prado, Museo Thyssen-Bornemisza y Museo Nacional Reina Sofía de Madrid. *Comunicación y Género*, vol. 4, no 2, p. 147-158.
- Kuhn, Annette; Mcallister, Kirsten Emiko (2006). *Locating Memory*. Photographic Acts. Berghahn Books
- Martín-Hernández Ruth (2020). Prácticas artísticas contemporáneas y circulación de afectos. *Relaciones entre imagen, experiencia, agencia y afectividad*. *Arte, Individuo y Sociedad*, 32(3), 697-714. <https://doi.org/10.5209/aris.65203>
- Mujeres en las Artes Visuales: MAV. <https://mav.org.es>
- Pinho, Ana Catarina (2021). *Reframing the archive*. Archivo Press
- Salvador Benítez A., Olivera Zaldúa M. y Sánchez Vigil J. M. (2016). El fondo fotográfico Hernández-Pacheco de la Biblioteca Histórica Marqués de Valdecilla. *Metodología para su análisis documental*. *Cuadernos de Documentación Multimedia*, 27(2), 151-163. <https://doi.org/10.5209/CDMU.54059>
- Soler, Carlos (2014). *Revista Soberanía Alimentaria, Biodiversidad y Culturas*. Número 19. <https://soberaniaalimentaria.info/publicados/numero-18/139-la-concentracion-de-tierras-en-espana>
- Whatmore, Sarah (1990). Theories and practices for rural sociology in a "new" Europe. *Sociologia Ruralis*, 30(3-4), 251-259.



©CSIC, Archivo del Centro de Ciencias Humanas y Sociales

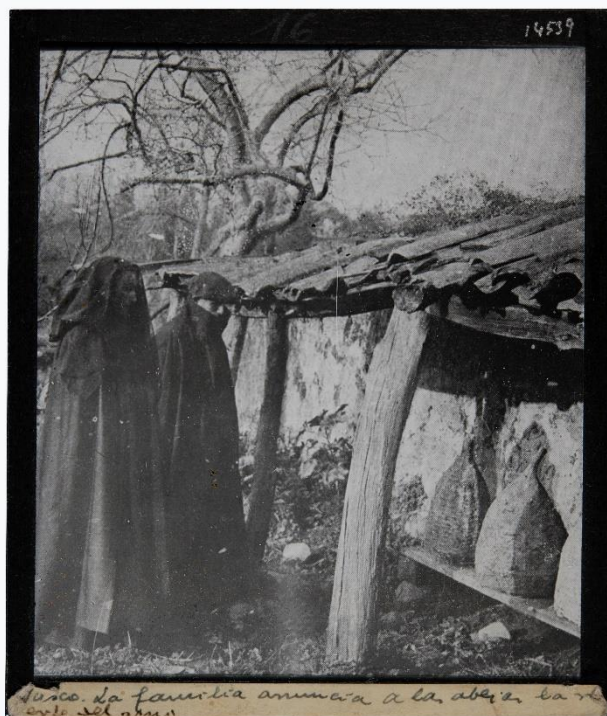
Burro, hombre haciendo cestos y mujer con bebé en el campo

(1910-1936)

(España)

Archivo Manuel Gómez-Moreno

Signatura: ATN/GMO243/f1467



©CSIC, Archivo del Centro de Ciencias Humanas y Sociales
Muy tapados con abejas (1910-1936)
(España)
Archivo Manuel Gómez-Moreno
Signatura: ATN/GMO245/f1595



©CSIC, Archivo del Centro de Ciencias Humanas y Sociales
Secando legumbre? (1910-1936)
(España)
Archivo Manuel Gómez-Moreno
Signatura: ATN/GMO243/f1515



©CSIC, Archivo del Centro de Ciencias Humanas y Sociales
Construyendo el almiar (1910-1936)
País Vasco (España)
Archivo Manuel Gómez-Moreno
Signatura: ATN/GMO245/f1597



©CSIC, Archivo del Centro de Ciencias Humanas y Sociales

Posado de grupo con aperos (1910-1936)

Galicia (España)

Archivo Manuel Gómez-Moreno

Signatura: ATN/GMO244/f1579



©CSIC, Archivo del Centro de Ciencias Humanas y Sociales
Carro con paja, mujer y dos niños. (1910-1936)
Somiedo (Asturias, España)
Archivo Manuel Gómez-Moreno
Signatura: ATN/GM0245/f1619



©CSIC, Archivo del Centro de Ciencias Humanas y Sociales
Metiendo la paja en el pajar, forcado mujeres y niños. (1910-1936)
Asturias (España)
Archivo Manuel Gómez-Moreno
Signatura: ATN/GMO245/f1630



©CSIC, Archivo del Centro de Ciencias Humanas y Sociales

Recogiendo castañas. (1910-1936)

Asturias (España)

Archivo Manuel Gómez-Moreno

Signatura: ATN/GMO245/f1638



©CSIC, Archivo del Centro de Ciencias Humanas y Sociales

Mujer con apero (1910-1936)

Pontedo (León, España)

Archivo Lorenzo Rodríguez Castellano

Signatura: ATN/LRC046/0592r



©CSIC, Archivo del Centro de Ciencias Humanas y Sociales
Feixe (cesto) con nabos en la cabeza (1910-1936)
(España)
Archivo Lorenzo Rodríguez Castellano
Signatura: ATN/LRC048/0489r



©CSIC, Archivo del Centro de Ciencias Humanas y Sociales

Alrededor de un carro (1910-1936)

San Pelayo, El Franco (Asturias, España)

Archivo Lorenzo Rodríguez Castellano

Signatura: ATN/LRC048/0488r



©CSIC, Archivo del Centro de Ciencias Humanas y Sociales
Mujeres con montón de paja (1910-1936)
Valdeparés, El Franco (Asturias, España)
Archivo Lorenzo Rodríguez Castellano
Signatura: ATN/LRC048/0487r



©CSIC, Archivo del Centro de Ciencias Humanas y Sociales
Chicas jóvenes y remolachas con fondo de pared (1910-1936)
Mojácar (Almería, España)
Archivo Lorenzo Rodríguez Castellano
Signatura: ATN/LRC045/0005



©MINISTERIO DE AGRICULTURA, PESCA Y ALIMENTACIÓN.
Archivo Central
Fondo Fotográfico Histórico de Agricultura
Signatura:1114-Murcia



©MINISTERIO DE AGRICULTURA, PESCA Y ALIMENTACIÓN.

Archivo Central

Agente de economía, mujeres rurales (1947)

Fondo SEA Servicio de Extensión Agraria

Signatura: 1947-sea-otras



©MINISTERIO DE AGRICULTURA, PESCA Y ALIMENTACIÓN.
Archivo Central
A Coruña (1963)
Fondo SEA Servicio de Extensión Agraria
Signatura:3046-sea-a coruña



©MINISTERIO DE AGRICULTURA, PESCA Y ALIMENTACIÓN.

Archivo Central

Mujeres escardando (1940-1970)

Castromonte (Valladolid, España)

Autor: (INC) Instituto Nacional de Colonización

Fondo Fotográfico Histórico de Agricultura

Signatura: 6255-valladolid



©MINISTERIO DE AGRICULTURA, PESCA Y ALIMENTACIÓN.

Archivo Central

Aventando paja (1967)

La Rioja (España)

Autor: A. Serra

Fondo Fotográfico Histórico de Agricultura

Signatura: 7030-la rioja



©MINISTERIO DE AGRICULTURA, PESCA Y ALIMENTACIÓN.

Archivo Central

Mujer agricultora con agente. Yunta de asnos (1965)

La Oliva, Fuerteventura (Las Palmas, España)

Fondo SEA Servicio de Extensión Agraria

Signatura: 7217-las palmas



©MINISTERIO DE AGRICULTURA, PESCA Y ALIMENTACIÓN.

Archivo Central

Agricultores practican la poda dirigidos por el agente (1959)

Barcenilla (localidad Piélagos, Cantabria, España)

Fondo SEA Servicio de Extensión Agraria

Signatura: AC02-CA00001,00047



©MINISTERIO DE AGRICULTURA, PESCA Y ALIMENTACIÓN.

Archivo Central

Cuadrilla de mujeres vendimiando (1958)

Raimat (Lleida, España)

Fondo SEA Servicio de Extensión Agraria

Signatura: AC02-CA00001,00063



©MINISTERIO DE AGRICULTURA, PESCA Y ALIMENTACIÓN.

Archivo Central

Siembra del maíz con marcador de cuatro surcos. La Granja (1962)

Monforte de Lemos (Lugo, España)

Fondo SEA Servicio de Extensión Agraria

Signatura: AC02-CA00004,00108 (1501-siembra del maíz)



©MINISTERIO DE AGRICULTURA, PESCA Y ALIMENTACIÓN.
Archivo Central
Lugo (1959) (España)
Fondo SEA Servicio de Extensión Agraria
Signatura: AC02-CA00004,00257



©MINISTERIO DE AGRICULTURA, PESCA Y ALIMENTACIÓN.

Archivo Central

Sembrado de patatas (1962) (España)

Fondo SEA Servicio de Extensión Agraria

Signatura: AC02-CA00007,00027



©MINISTERIO DE AGRICULTURA, PESCA Y ALIMENTACIÓN.

Archivo Central

Patatas, comprobación de resultados del cultivo.

Fuerteventura (Las Palmas, España)

Fondo SEA Servicio de Extensión Agraria

Signatura: AC02-CA00007,00055



©MINISTERIO DE AGRICULTURA, PESCA Y ALIMENTACIÓN.

Archivo Central

A Coruña (1963)

(España)

Fondo SEA Servicio de Extensión Agraria

Signatura: AC02-CA00007,00126



©MINISTERIO DE AGRICULTURA, PESCA Y ALIMENTACIÓN.
Archivo Central
A Coruña (1963)
(España)
Fondo SEA Servicio de Extensión Agraria
Signatura: AC02-CA00007,00134



©MINISTERIO DE AGRICULTURA, PESCA Y ALIMENTACIÓN.

Archivo Central

Maquinaria molino. Corta forrajes (1963)

Arriondas (Parres, Asturias, España)

Fondo SEA Servicio de Extensión Agraria

Signatura: AC02-CA00007,00188



©MINISTERIO DE AGRICULTURA, PESCA Y ALIMENTACIÓN.

Archivo Central

Plátanos. Cortando las puntas. Canarias (1948)

Las Palmas (España)

Autor: Augusto Vallmitjana

Fondo Concurso Nacional de fotografías agrícolas, forestales
y pecuarias (1948-1965)

Signatura: AC02-CARP00004,CONC27



©MINISTERIO DE AGRICULTURA, PESCA Y ALIMENTACIÓN.

Archivo Central

Cosecha del tomate en Canarias (1948)

(España)

Autor: Augusto Vallmitjana

Fondo Concurso Nacional de fotografías agrícolas, forestales
y pecuarias (1948-1965)

Signatura: AC02-CARP00005,CONC03



©MINISTERIO DE AGRICULTURA, PESCA Y ALIMENTACIÓN.

Archivo Central

Un descanso en la siega. Trigo del fraile (1948)

Álava (España)

Autor: Gerardo López de Guareño

Fondo Concurso Nacional de fotografías agrícolas, forestales
y pecuarias (1948-1965)

Signatura: AC02-CARP00008,CONC21



©MINISTERIO DE AGRICULTURA, PESCA Y ALIMENTACIÓN.

Archivo Central

Patata. Recolección en máquina (1948)

Álava (España)

Autor: Luis Carulla Canals

Fondo Concurso Nacional de fotografías agrícolas, forestales
y pecuarias (1948-1965)

Signatura: AC02-CARP00009,CONC11



©MINISTERIO DE AGRICULTURA, PESCA Y ALIMENTACIÓN.

Archivo Central

Tipos. Canarias (1948)

Las Palmas (provincia, España)

Autor: Augusto Vallmitjana

Fondo Concurso Nacional de fotografías agrícolas, forestales
y pecuarias (1948-1965)

Signatura: AC02-CARP00013,CONC31



**©MINISTERIO DE AGRICULTURA, PESCA Y ALIMENTACIÓN.
Archivo Central**

Seleccionando tabaco (1948)

Salcedo (Pontevedra, España)

Autor: Augusto Vallmitjana

Fondo Concurso Nacional de fotografías agrícolas, forestales
y pecuarias (1948-1965)

Signatura: AC02-CARP00015,CONC09



©MINISTERIO DE AGRICULTURA, PESCA Y ALIMENTACIÓN.

Archivo Central

Trillando (1948)

Vegalatrave (Zamora, España)

Autor: Fernando López Heptener

Fondo Concurso Nacional de fotografías agrícolas, forestales
y pecuarias (1948-1965)

Signatura: AC02-CARP00016,CONC12



©MINISTERIO DE AGRICULTURA, PESCA Y ALIMENTACIÓN.

Archivo Central

Naranjo. Recolección de la naranja (1948)

Valencia (provincia, España)

Autor: Vicente Peydró Marzal

Fondo Concurso Nacional de fotografías agrícolas, forestales
y pecuarias (1948-1965)

Signatura: AC02-CARP00019,CONC05



©MINISTERIO DE AGRICULTURA, PESCA Y ALIMENTACIÓN.

Archivo Central

Recolección de algodón (1948)

Miraflores (Zaragoza, España)

Autor: Manuel Rodríguez Aramendía

Fondo Concurso Nacional de fotografías agrícolas, forestales
y pecuarias (1948-1965)

Signatura: AC02-CARP00021,CONC12



©MINISTERIO DE AGRICULTURA, PESCA Y ALIMENTACIÓN.

Archivo Central

Mujer aventando (1948)

Álava (España)

Autor: María José Bilbao Arístegui

Fondo Concurso Nacional de fotografías agrícolas, forestales
y pecuarias (1948-1965)

Signatura: AC02-CARP00024,CONC06



©MINISTERIO DE AGRICULTURA, PESCA Y ALIMENTACIÓN.

Archivo Central

Naranja. Selección en almacén (1949)

(España)

Autor: Miguel Ángel López-Egea

Fondo Concurso Nacional de fotografías agrícolas, forestales
y pecuarias (1948-1965)

Signatura: AC02-CARP00032,CONC01



©MINISTERIO DE AGRICULTURA, PESCA Y ALIMENTACIÓN.

Archivo Central

Recolección (1949)

Tortosa (Tarragona, España)

Autor: Miguel Ángel López-Egea

Fondo Concurso Nacional de fotografías agrícolas, forestales
y pecuarias (1948-1965)

Signatura: AC02-CARP00034,CONC26



©MINISTERIO DE AGRICULTURA, PESCA Y ALIMENTACIÓN.

Archivo Central

Naranjo. Recolección (1949)

Orihuela (Alicante, España)

Autor: Juan Fenoll Villegas

Fondo Concurso Nacional de fotografías agrícolas, forestales
y pecuarias (1948-1965)

Signatura: AC02-CARP00037,CONC12



©MINISTERIO DE AGRICULTURA, PESCA Y ALIMENTACIÓN.

Archivo Central

Cereales. Sembradora llenando el capazo de la mezcla de trigo y abono (1949)

Barberà de la Conca (Tarragona, España)

Autor: Juan Vallvé Miró

Fondo Concurso Nacional de fotografías agrícolas, forestales y pecuarias (1948-1965)

Signatura: AC02-CARP00038,CONC08



©MINISTERIO DE AGRICULTURA, PESCA Y ALIMENTACIÓN.

Archivo Central

Cereales. Tirando la mezcla de trigo y abono en el surco (1949)

Barberà de la Conca (Tarragona, España)

Autor: Juan Vallvé Miró

Fondo Concurso Nacional de fotografías agrícolas, forestales
y pecuarias (1948-1965)

Signatura: AC02-CARP00038,CONC09



©MINISTERIO DE AGRICULTURA, PESCA Y ALIMENTACIÓN.

Archivo Central

Viticulтора. Vendimia (1949)

Barberà de la Conca (Tarragona, España)

Autor: Juan Vallvé Miró

Fondo Concurso Nacional de fotografías agrícolas, forestales
y pecuarias (1948-1965)

Signatura: AC02-CARP00038,CONC13



©MINISTERIO DE AGRICULTURA, PESCA Y ALIMENTACIÓN.

Archivo Central

Cacahuete. Selección (1951)

Polinyà de Xúquer (Valencia, España)

Autor: Miguel Ángel López-Egea

Fondo Concurso Nacional de fotografías agrícolas, forestales
y pecuarias (1948-1965)

Signatura: AC02-CARP00046,CONC10



©MINISTERIO DE AGRICULTURA, PESCA Y ALIMENTACIÓN.

Archivo Central

Chufa. Limpia a mano (1951)

Almàssera (Valencia, España)

Autor: Miguel Ángel López-Egea

Fondo Concurso Nacional de fotografías agrícolas, forestales
y pecuarias (1948-1965)

Signatura: AC02-CARP00046,CONC21



©MINISTERIO DE AGRICULTURA, PESCA Y ALIMENTACIÓN.

Archivo Central

Envasado de la cebolla (1951)

Sueca (Valencia, España)

Autor: Miguel Ángel López-Egea

Fondo Concurso Nacional de fotografías agrícolas, forestales
y pecuarias (1948-1965)

Signatura: AC02-CARP00048,CONC06



©MINISTERIO DE AGRICULTURA, PESCA Y ALIMENTACIÓN.

Archivo Central

Arroz. Depositando en la era el arroz segado (1951)

Valencia (España)

Autor: Finezas Estudios

Fondo Concurso Nacional de fotografías agrícolas, forestales
y pecuarias (1948-1965)

Signatura: AC02-CARP00050,CONC29



©MINISTERIO DE AGRICULTURA, PESCA Y ALIMENTACIÓN.

Archivo Central

Cebolla. Selección (1951)

Benaguacil (Valencia, España)

Autor: Finezas Estudio

Fondo Concurso Nacional de fotografías agrícolas, forestales
y pecuarias (1948-1965)

Signatura: AC02-CARP00051,CONC06



©MINISTERIO DE AGRICULTURA, PESCA Y ALIMENTACIÓN.

Archivo Central

Cebolla. Selección (1951)

Benaguacil (Valencia, España)

Autor: Finezas Estudio

Fondo Concurso Nacional de fotografías agrícolas, forestales
y pecuarias (1948-1965)

Signatura: AC02-CARP00051,CONC10



©MINISTERIO DE AGRICULTURA, PESCA Y ALIMENTACIÓN.

Archivo Central

Cebolla. (1951)

Benaguacil (Valencia, España)

Autor: Finezas Estudio

Fondo Concurso Nacional de fotografías agrícolas, forestales
y pecuarias (1948-1965)

Signatura: AC02-CARP00051,CONC11



©MINISTERIO DE AGRICULTURA, PESCA Y ALIMENTACIÓN.

Archivo Central

Cebollas. Selección (1951)

Benaguacil (Valencia, España)

Autor: Finezas Estudio

Fondo Concurso Nacional de fotografías agrícolas, forestales
y pecuarias (1948-1965)

Signatura: AC02-CARP00051,CONC15



©MINISTERIO DE AGRICULTURA, PESCA Y ALIMENTACIÓN.

Archivo Central

Vendimia (1951)

Utiel (Valencia, España)

Autor: Miguel Ángel López-Egea

Fondo Concurso Nacional de fotografías agrícolas, forestales
y pecuarias (1948-1965)

Signatura: AC02-CARP00053,CONC06



©MINISTERIO DE AGRICULTURA, PESCA Y ALIMENTACIÓN.

Archivo Central

Viticultura. Vendimia, transporte (1951)

Utiel (Valencia, España)

Autor: Miguel Ángel López-Egea

Fondo Concurso Nacional de fotografías agrícolas, forestales
y pecuarias (1948-1965)

Signatura: AC02-CARP00053,CONC09



©MINISTERIO DE AGRICULTURA, PESCA Y ALIMENTACIÓN.

Archivo Central

Cribando. Cereal (1951)

Algora (Guadalajara, España)

Autor: Esteban Sánchez Martín

Fondo Concurso Nacional de fotografías agrícolas, forestales
y pecuarias (1948-1965)

Signatura: AC02-CARP00054,CONC17



©MINISTERIO DE AGRICULTURA, PESCA Y ALIMENTACIÓN.

Archivo Central

Tipos. Labradores (1951)

Algora (Guadalajara, España)

Autor: Esteban Sánchez Martín

Fondo Concurso Nacional de fotografías agrícolas, forestales
y pecuarias (1948-1965)

Signatura: AC02-CARP00054,CONC22



©MINISTERIO DE AGRICULTURA, PESCA Y ALIMENTACIÓN.

Archivo Central

Limpiando arroz (1951)

Tortosa (Tarragona, España)

Autor: Eudaldo Pedrola Millán

Fondo Concurso Nacional de fotografías agrícolas, forestales
y pecuarias (1948-1965)

Signatura: AC02-CARP00055,CONC06



©MINISTERIO DE AGRICULTURA, PESCA Y ALIMENTACIÓN.

Archivo Central

Olivo. Recolección de la aceituna a ordeño (1953)

Tarancón (Cuenca, España)

Autor: José Panero Pérez

Fondo Concurso Nacional de fotografías agrícolas, forestales
y pecuarias (1948-1965)

Signatura: AC02-CARP00063,CONC21



©MINISTERIO DE AGRICULTURA, PESCA Y ALIMENTACIÓN.

Archivo Central

Montes. Viveros (1953)

Pontevedra (España)

Autor: Ramón Saiz de la Hoya

Fondo Concurso Nacional de fotografías agrícolas, forestales
y pecuarias (1948-1965)

Signatura: AC02-CARP00069,CONC19



©MINISTERIO DE AGRICULTURA, PESCA Y ALIMENTACIÓN.

Archivo Central

Pasa de Denia. Secadero (1953)

Dénia (Alicante, España)

Autor: Miguel Ángel López-Egea

Fondo Concurso Nacional de fotografías agrícolas, forestales
y pecuarias (1948-1965)

Signatura: AC02-CARP00070,CONC08



©MINISTERIO DE AGRICULTURA, PESCA Y ALIMENTACIÓN.

Archivo Central

Cebollas. Selección (1953)

(España)

Autor: Francisco de Paula Bahima Auguet
Fondo Concurso Nacional de fotografías agrícolas, forestales
y pecuarias (1948-1965)

Signatura: AC02-CARP00072,CONC28



©MINISTERIO DE AGRICULTURA, PESCA Y ALIMENTACIÓN.

Archivo Central

Viña. Preparación del sulfato de cobre (1953)

Martorell (Barcelona, España)

Autor: Jaime Muncunill Matas

Fondo Concurso Nacional de fotografías agrícolas, forestales
y pecuarias (1948-1965)

Signatura: AC02-CARP00073,CONC14



©MINISTERIO DE AGRICULTURA, PESCA Y ALIMENTACIÓN.

Archivo Central

Tipos. La Mancha (1953)

(España)

Autor: Felipe Sierra Calvo

Fondo Concurso Nacional de fotografías agrícolas, forestales
y pecuarias (1948-1965)

Signatura: AC02-CARP00075,CONC20



©MINISTERIO DE AGRICULTURA, PESCA Y ALIMENTACIÓN.

Archivo Central

Vendimia (1953)

(España)

Autor: Felipe Sierra Calvo

Fondo Concurso Nacional de fotografías agrícolas, forestales
y pecuarias (1948-1965)

Signatura: AC02-CARP00076,CONC30



©MINISTERIO DE AGRICULTURA, PESCA Y ALIMENTACIÓN.

Archivo Central

Viña. Recolección uva moscatel (1953)

Dénia (Alicante, España)

Autor: Miguel Ángel López-Egea

Fondo Concurso Nacional de fotografías agrícolas, forestales
y pecuarias (1948-1965)

Signatura: AC02-CARP00077,CONC21



©MINISTERIO DE AGRICULTURA, PESCA Y ALIMENTACIÓN.

Archivo Central

Viña. Selección de la pasa (1953)

Dénia (Alicante, España)

Autor: Miguel Ángel López-Egea

Fondo Concurso Nacional de fotografías agrícolas, forestales
y pecuarias (1948-1965)

Signatura: AC02-CARP00077,CONC27



©MINISTERIO DE AGRICULTURA, PESCA Y ALIMENTACIÓN.

Archivo Central

Algodón. Recolección (1953)

Cullera (Valencia, España)

Autor: Filiberto Navarrete Ferrando

Fondo Concurso Nacional de fotografías agrícolas, forestales
y pecuarias (1948-1965)

Signatura: AC02-CARP00080,CONC26



©MINISTERIO DE AGRICULTURA, PESCA Y ALIMENTACIÓN.

Archivo Central

Lúpulo. Aspecto de la recolección (1955)

Paraños (Pontevedra, España)

Autor: José Veiga Roel

Fondo Concurso Nacional de fotografías agrícolas, forestales
y pecuarias (1948-1965)

Signatura: AC02-CARP00087,CONC18



©MINISTERIO DE AGRICULTURA, PESCA Y ALIMENTACIÓN.

Archivo Central

Lúpulo. Recolección (1955)

Paraños (Pontevedra, España)

Autor: José Veiga Roel

Fondo Concurso Nacional de fotografías agrícolas, forestales
y pecuarias (1948-1965)

Signatura: AC02-CARP00087,CONC21



©MINISTERIO DE AGRICULTURA, PESCA Y ALIMENTACIÓN.

Archivo Central

Lúpulo, dos debulladoras (1955)

Paraños (Pontevedra, España)

Autor: José Veiga Roel

Fondo Concurso Nacional de fotografías agrícolas, forestales
y pecuarias (1948-1965)

Signatura: AC02-CARP00087,CONC24



©MINISTERIO DE AGRICULTURA, PESCA Y ALIMENTACIÓN.

Archivo Central

Chufa. Segunda clasificación o 'tría' (1955)

Alboraya (Valencia, España)

Autor: Jesús Alonso Santandreu

Fondo Concurso Nacional de fotografías agrícolas, forestales

y pecuarias (1948-1965)

Signatura: AC02-CARP00090,CONC19



©MINISTERIO DE AGRICULTURA, PESCA Y ALIMENTACIÓN.

Archivo Central

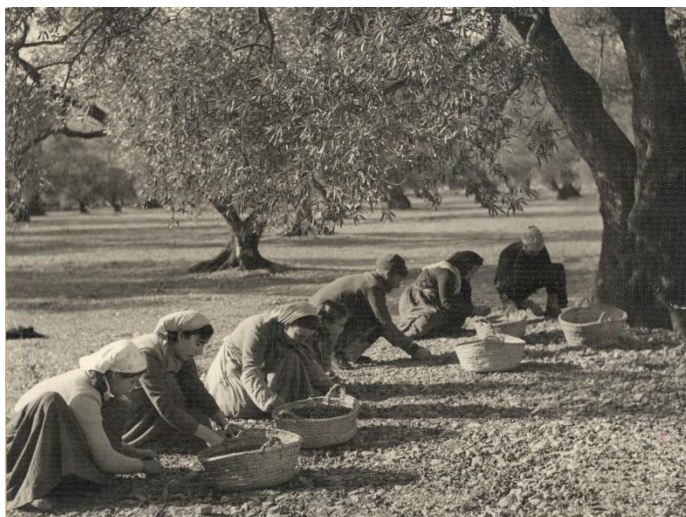
Tabaco. Recolección por hojas. Variedad 'Harrison' (1955)

Cáceres (España)

Autor: Servicio Nacional del Cultivo de Tabaco

Fondo Concurso Nacional de fotografías agrícolas, forestales
y pecuarias (1948-1965)

Signatura: AC02-CARP00092,CONC19



©MINISTERIO DE AGRICULTURA, PESCA Y ALIMENTACIÓN.

Archivo Central

Olivo. Recogiendo aceitunas (1955)

Tortosa (Tarragona, España)

Autor: Eudaldo Pedrosa Millán

Fondo Concurso Nacional de fotografías agrícolas, forestales
y pecuarias (1948-1965)

Signatura: AC02-CARP00096,CONC03



©MINISTERIO DE AGRICULTURA, PESCA Y ALIMENTACIÓN.

Archivo Central

Fresa. Recolección (1955)

Simat de la Valldigna (Valencia, España)

Autor: Miguel Ángel López-Egea

Fondo Concurso Nacional de fotografías agrícolas, forestales
y pecuarias (1948-1965)

Signatura: AC02-CARP00104,CONC20



©MINISTERIO DE AGRICULTURA, PESCA Y ALIMENTACIÓN.

Archivo Central

Fresa. Recolección (1955)

Simat de la Valldigna (Valencia, España)

Autor: Miguel Ángel López-Egea

Fondo Concurso Nacional de fotografías agrícolas, forestales
y pecuarias (1948-1965)

Signatura: AC02-CARP00104,CONC27



©MINISTERIO DE AGRICULTURA, PESCA Y ALIMENTACIÓN.

Archivo Central

Pimiento. Labor de escarda (1955)

Larache (Tánger, Tetuán, Alhucemas, Marruecos)

Autor: Miguel Ángel López-Egea

Fondo Concurso Nacional de fotografías agrícolas, forestales
y pecuarias (1948-1965)

Signatura: AC02-CARP00105,CONC06



©MINISTERIO DE AGRICULTURA, PESCA Y ALIMENTACIÓN.

Archivo Central

Sericicultura. Haciendo hoja (1955)

Mollerussa (Lleida, España)

Autor: Martín Gasull Coral

Fondo Concurso Nacional de fotografías agrícolas, forestales
y pecuarias (1948-1965)

Signatura: AC02-CARP00109,CONC21



©MINISTERIO DE AGRICULTURA, PESCA Y ALIMENTACIÓN.

Archivo Central

Trigo (1955)

Galar (Navarra, España)

Autor: Francisco Rueda Ferrer

Fondo Concurso Nacional de fotografías agrícolas, forestales
y pecuarias (1948-1965)

Signatura: AC02-CARP00112,CONC16



©MINISTERIO DE AGRICULTURA, PESCA Y ALIMENTACIÓN.

Archivo Central

Trillando arroz (1955)

Tortosa (Tarragona, España)

Autor: Eudaldo Pedrola Millán

Fondo Concurso Nacional de fotografías agrícolas, forestales
y pecuarias (1948-1965)

Signatura: AC02-CARP00113,CONC20



**©MINISTERIO DE AGRICULTURA, PESCA Y ALIMENTACIÓN.
Archivo Central**

Forrajes. Amontonando la hierba (1955)

Ubiarco (Cantabria, España)

Autor: Juan Cruzado Ranz

Fondo Concurso Nacional de fotografías agrícolas, forestales
y pecuarias (1948-1965)

Signatura: AC02-CARP00117,CONC14



©MINISTERIO DE AGRICULTURA, PESCA Y ALIMENTACIÓN.

Archivo Central

Algodón. Recolección (1957)

Montijo (Badajoz, España)

Autor: José Minué Franco

Fondo Concurso Nacional de fotografías agrícolas, forestales
y pecuarias (1948-1965)

Signatura: AC02-CARP00126,CONC07



©MINISTERIO DE AGRICULTURA, PESCA Y ALIMENTACIÓN.

Archivo Central

Algodón. Recolección (1957)

Montijo (Badajoz, España)

Autor: José Minué Franco

Fondo Concurso Nacional de fotografías agrícolas, forestales
y pecuarias (1948-1965)

Signatura: AC02-CARP00126,CONC08



©MINISTERIO DE AGRICULTURA, PESCA Y ALIMENTACIÓN.

Archivo Central

Tomate. Recolección (1957)

Sant Joan d'Alacant (Alicante, España)

Autor: Miguel Ángel López-Egea

Fondo Concurso Nacional de fotografías agrícolas, forestales
y pecuarias (1948-1965)

Signatura: AC02-CARP00130,CONC21



©MINISTERIO DE AGRICULTURA, PESCA Y ALIMENTACIÓN.

Archivo Central

Tomate. Recolección (1957)

Sant Joan d'Alacant (Alicante, España)

Autor: Miguel Ángel López-Egea

Fondo Concurso Nacional de fotografías agrícolas, forestales
y pecuarias (1948-1965)

Signatura: AC02-CARP00130,CONC30



©MINISTERIO DE AGRICULTURA, PESCA Y ALIMENTACIÓN.

Archivo Central

Olivo. Recolección (1959)

Arjona (Jaén, España)

Autor: Eufrasio Martínez Valero

Fondo Concurso Nacional de fotografías agrícolas, forestales
y pecuarias (1948-1965)

Signatura: AC02-CARP00150,CONC34



©MINISTERIO DE AGRICULTURA, PESCA Y ALIMENTACIÓN.

Archivo Central

Olivo. Recolección (1959)

Arjona (Jaén, España)

Autor: Eufrasio Martínez Valero

Fondo Concurso Nacional de fotografías agrícolas, forestales
y pecuarias (1948-1965)

Signatura: AC02-CARP00151,CONC01



©MINISTERIO DE AGRICULTURA, PESCA Y ALIMENTACIÓN.

Archivo Central

Tabaco. Deshojando gallardetes o rebrotes (1963)

Los Realejos (Santa Cruz de Tenerife, España)

Autor: José de León Fregel

Fondo Concurso Nacional de fotografías agrícolas, forestales
y pecuarias (1948-1965)

Signatura: AC02-CARP00172,CONC06



©MINISTERIO DE AGRICULTURA, PESCA Y ALIMENTACIÓN.

Archivo Central

Naranja. Recolección (1963)

Tortosa (Tarragona, España)

Autor: Eudaldo Pedrola Millán

Fondo Concurso Nacional de fotografías agrícolas, forestales
y pecuarias (1948-1965)

Signatura: AC02-CARP00176,CONC03



©Centro Documental Fundación Anastasio de Gracia

Campesina trillando (ca. 1910) (España)

Autor: Desconocido

Colección de José Latova. Crónicas de Retaguardia

Signatura: GC_66_(18)



©Centro Documental Fundación Anastasio de Gracia
Camprodón. Feynes del camp (Trad. Camprodón. Trabajos del campo) (ca. 1910). Camprodón (Girona, España)
Autor: Desconocido
Archivo Fototipia Thomas
Signatura: ES.280179.AGF_6.1_02617



©Centro Documental Fundación Anastasio de Gracia
*Vallfogona de Riucorb. Vista panorámica dels Xalets, Balneari
i població* (Trad. *Vallfogona de Riucorb. Vista panorámica
de los Chalets, Balneario y población*)
(ca. 1910). Vallfogona de Riucorb (Tarragona, España)

Autor: Desconocido

Archivo Fototipia Thomas

Signatura: ES.280179.AGF_6.1_03382

Notas, agradecimientos y créditos:

Esta investigación artística forma parte de:

FIGURA Y FONDO. Acción icónica para redescubrir a las mujeres del campo. El archivo fotográfico a través del arte, con la colaboración de la Fundación Española para la Ciencia y la Tecnología - Ministerio de Ciencia e Innovación.

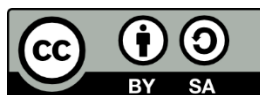
Grupo de Investigación Consolidado en la Cultura Visual y Prácticas Artísticas Contemporáneas: Lenguajes, Tecnologías y Medios, de la Universidad Rey Juan Carlos, CUVPAAC.

Grupo de Innovación Docente a través de la Imagen por la Igualdad de Género de la Universidad Rey Juan Carlos, GiDiiG.

Fotografías cedidas por el ©Archivo del Centro de Ciencias Humanas y Sociales del CSIC, el ©Archivo Central del Ministerio de Agricultura, Pesca y Alimentación y el ©Centro Documental Fundación Anastasio de Gracia

Coordinación editorial y diseño: Silvia Magro Vela, Gema Pastor Andrés, Diana Fernández Romero y Rocío Bueno Royo.

www.colectivonoctiluca.wordpress.com



ISBN: 978-84-09-56799-7

Febrero de 2024

XXIII Edición de la Semana de la Ciencia y la Innovación

Exposición, del 15 de noviembre al 13 de diciembre de 2023, Biblioteca Fuenlabrada de la Universidad Rey Juan Carlos.



Comisariado: Silvia Magro Vela, Gema Pastor Andrés, Diana Fernández Romero y Rocío Bueno



FIGURA Y FONDO. Acción icónica para redescubrir a las mujeres del campo. El archivo fotográfico a través del arte, con la colaboración de la Fundación Española para la Ciencia y la Tecnología - Ministerio de Ciencia e Innovación.