



## **Cuestiones y problemas de Introducción a la Economía**

### **Primer curso del grado en Economía**

Dr. Miguel A. Alonso Neira

Profesor Titular del Departamento de Economía Aplicada 1 e Historia e Instituciones  
Económicas



## Índice

Tema 1. Concepto de Economía Los diez principios de la Economía como disciplina académica.....	Página 3
Tema 2. La oferta y la demanda.....	Página 8
Tema 3. La decisión del consumidor.....	Página 19
Tema 4. La función de producción y las funciones de costes. La empresa competitiva.....	Página 27
Tema 5. La medición de la renta y el coste de la vida de un país.....	Página 34
Tema 6. Producción y crecimiento.....	Página 42
Tema 7. El ahorro, la inversión y el sistema financiero.....	Página 48

Bibliografía básica:

G. Mankiw (2017). Principios de Economía (7ª Ed.).

Editorial: Cengage Learning.

## Introducción a la Economía

### Primer curso del Grado en Economía

#### Tema 1. Los diez principios básicos de la Economía

1.	6.	11.	16.
2.	7.	12.	17.
3.	8.	13.	18.
4.	9.	14.	19.
5.	10.	15.	20.

1. Las disyuntivas son inevitables en Economía puesto que los deseos son ilimitados mientras que los recursos son \_\_\_\_\_.

- a) Escasos.
- b) Ilimitados.
- c) Eficientes.
- d) Marginales.
- e) Costosos.

2. La Economía es el estudio de ...

- a) Cómo una sociedad gestiona sus recursos ilimitados.
- b) Cómo reducir nuestros deseos hasta que son satisfechos.
- c) Cómo una sociedad gestiona sus recursos escasos.
- d) Cómo satisfacer plenamente los deseos ilimitados.
- e) Cómo evitar tener que enfrentarse a disyuntivas.

3. ¿Cuál de las siguientes situaciones describe un mayor poder de Mercado?

- a) El impacto de Subaru sobre el precio de los coches.
- b) El impacto de un agricultor sobre el precio del maíz.
- c) El impacto de Microsoft sobre el precio de los sistemas operativos en ordenadores de sobremesa.
- d) El impacto de un estudiante sobre las tasas académicas en la universidad.

4. El aumento de los impuestos y de los gastos sociales:

- a) Mejora la equidad a expensas de la eficiencia.
- b) Eleva el poder del mercado.
- c) Es deseable para conseguir que la riqueza que se genera en una economía se distribuya igualitariamente entre todos los ciudadanos.
- d) Es deseable para reducir el poder del mercado.
- e) Es una estrategia deseable para afrontar las externalidades que se producen en el seno de las economías de mercado.

5. Puesto que la gente responde a los incentivos, esperaríamos que, si el salario medio de los contables aumenta un 50% mientras que el salario medio de los profesores aumenta un 20%, entonces:

- a) Menos estudiantes estudiarán contabilidad y más estudiantes se especializarán en educación.
- b) Menos estudiantes se especializarán en educación y más estudiantes estudiarán contabilidad.
- c) Menos estudiantes acudirán a la Universidad.
- d) Ninguna de las respuestas es correcta.

6. ¿Cuál de las siguientes afirmaciones sobre una economía de mercado es cierta?

- a) Con un ordenador suficientemente potente un planificador central podría dirigir la producción más eficientemente que los mercados libres.
- b) Los participantes en un mercado actúan como si fuesen guiados por el sistema de precios para producir resultados que maximizan el bienestar social.
- c) La fortaleza de un sistema de mercado es que tiende a distribuir los recursos de forma equitativa entre los consumidores.
- d) Los impuestos ayudan a los precios a trasladar información sobre costes y beneficios a los productores y a los consumidores.

7. Una persona racional no lleva a cabo una acción a menos que:

- a) La acción sea ética.
- b) La acción produzca costes marginales que superen a los beneficios marginales.
- c) La acción produzca beneficios marginales superiores a los costes marginales.
- d) La acción sea equitativa.
- e) Ninguna de las anteriores respuestas es correcta

8. Los trabajadores en EEUU disfrutan de elevadas condiciones de vida porque:

- a) El gobierno de EEUU ha establecido unos salarios mínimos elevados.
- b) La presión de los sindicatos en EEUU logra que se mantengan unos salarios mínimos elevados.
- c) El gobierno de EEUU ha protegido sus industrias de la competencia exterior.
- d) El gobierno de EEUU subvenciona de manera generosa a algunas empresas del país.
- e) Los trabajadores en EEUU son más productivos.

9. Una inflación elevada y persistente es causada por:
- Los sindicatos que presionan para que aumenten excesivamente los salarios.
  - Los países de la OPEP que de manera imprevista elevan el precio del petróleo.
  - El banco central que eleva excesivamente la cantidad de dinero.
  - Las regulaciones que aumentan excesivamente el coste de producción.
  - Las subvenciones que estimulan la producción en ciertos sectores de la economía.
10. La curva de Phillips muestra:
- Que a través de una política económica *juiciosa* es posible eliminar los ciclos económicos.
  - Que un aumento de la inflación eleva el desempleo temporalmente.
  - Que la inflación y desempleo no están relacionados en el corto plazo.
  - Una disminución de la inflación aumenta el desempleo temporalmente.
  - Ninguna de las respuestas anteriores es correcta
11. Un aumento en el precio de la carne de vaca:
- No ofrece información porque los precios en una economía de mercado están gestionados por los consejos de planificación.
  - Le indica a los consumidores que compren menos carne de cerdo.
  - Le indica a los productores que produzcan más carne de vaca.
  - Le indica a los consumidores que compren más carne de vaca.
12. Si el gobierno establece un precio fijo demasiado reducido para el pan:
- Los empresarios no encontrarán rentable su producción.
  - Se producirá un exceso de demanda de pan.
  - Finalmente el gobierno se verá obligado a racionar el consumo de pan.
  - El gobierno acabará destruyendo el mercado del pan.
  - Todas las respuestas anteriores son correctas.
13. ¿Qué implica el principio de que los individuos piensan en términos marginales?:
- Las decisiones se toman solo considerando los costes totales.
  - Los individuos comparan los costes y los beneficios adicionales antes de tomar decisiones.
  - Los individuos actúan considerando únicamente el beneficio total que obtendrán una vez alcancen determinado objetivo.
  - Los costes marginales no afectan las decisiones de los individuos.
14. ¿Qué describe el concepto de eficiencia en economía?:
- Lograr la distribución equitativa de los recursos entre todos los individuos.
  - Utilizar los recursos de la sociedad para maximizar la producción de bienes y servicios.
  - Aumentar la producción de un bien sin sacrificar la producción de otro.
  - Reducir los costes de producción a nivel global.

15. ¿Cuál de las siguientes afirmaciones es **incorrecta** en relación a los incentivos?:
- a) Los incentivos no afectan la toma de decisiones de los agentes económicos.
  - b) Los incentivos pueden alterar el comportamiento de los individuos al cambiar los costes o beneficios.
  - c) Los poderes públicos deben considerar los incentivos al diseñar políticas económicas.
  - d) Un cambio en los incentivos puede llevar a resultados inesperados en la economía.
16. ¿Qué principio económico describe mejor el comercio entre dos países?:
- a) El comercio siempre es beneficioso solo para el país más rico.
  - b) El comercio permite a los países disfrutar de una mayor variedad de bienes y servicios a un menor coste.
  - c) Es imposible el comercio entre dos países cuando uno de ellos presenta una ventaja absoluta en todas sus líneas de producción respecto al otro.
  - d) El comercio hace que los países se especialicen solo en los productos que no pueden producir.
17. ¿Qué ocurre en una economía cuando el gobierno imprime demasiado dinero?:
- a) Aumenta el poder adquisitivo de la población.
  - b) Los precios bajan debido al exceso de oferta de dinero.
  - c) El valor del dinero se reduce, lo que genera inflación.
  - d) Se reduce la tasa de interés a largo plazo.
18. ¿Cuál es uno de los principales conflictos entre eficiencia y equidad en la economía?:
- a) Lograr la máxima equidad a menudo implica mejorar la eficiencia en la distribución de recursos.
  - b) La eficiencia siempre garantiza una equidad óptima en la distribución de recursos.
  - c) Un aumento en la eficiencia puede reducir la equidad, ya que maximizar la eficiencia no implica necesariamente una distribución justa de los recursos.
  - d) La equidad y la eficiencia no están relacionadas, y pueden maximizarse ambas simultáneamente.
19. ¿Cuál de los siguientes enunciados **NO** describe correctamente el comercio en una economía de mercado?:
- a) El comercio permite la especialización en actividades en las que los agentes tienen una ventaja comparativa.
  - b) En una economía de mercado, el comercio siempre lleva a una distribución equitativa de la riqueza.
  - c) Los mercados facilitan la competencia, lo que mejora la eficiencia económica.
  - d) El comercio puede aumentar el bienestar general de los individuos y las naciones.

20. En una economía de mercado, ¿cuál es la secuencia lógica que mejor describe cómo la división del trabajo, la especialización y la propiedad privada conducen al aumento de la productividad, la generación de excedentes de producción y el intercambio voluntario en los mercados?:

- a) La división del trabajo permite a los individuos centrarse en tareas específicas, lo que reduce los costes de transacción en el mercado. La propiedad privada garantiza que los recursos se utilicen de manera eficiente para maximizar la producción. Los excedentes de producción se acumulan debido a la falta de competencia, lo que favorece el intercambio voluntario a precios controlados por el Estado.
- b) La especialización derivada de la división del trabajo aumenta la eficiencia y la productividad, lo que permite a los productores generar excedentes de producción. Estos excedentes, bajo la protección de los derechos de propiedad privada, se intercambian voluntariamente en el mercado, donde los precios reflejan la oferta y la demanda sin necesidad de intervención estatal.
- c) La propiedad privada incentiva a los productores a intercambiar sus excedentes de producción en mercados controlados. La división del trabajo mejora la productividad a corto plazo, pero no necesariamente conduce a una mayor especialización, ya que los excedentes limitan la competencia entre los productores.
- d) La especialización en tareas individuales aumenta los costos marginales de producción, lo que genera excedentes ineficientes. Los derechos de propiedad privada dificultan el intercambio voluntario en los mercados, ya que los bienes producidos se concentran en manos de unos pocos actores dominantes.

### **CUESTIONES PARA EL DEBATE.**

Verdadero o falso.

1. Cuando el gobierno redistribuye la renta mediante los impuestos y asistencia social, la economía aumenta su eficiencia.
2. Los individuos racionales actúan cuando el beneficio marginal de una acción supera al coste marginal.
3. La Unión Europea se beneficiará económicamente si se suprime el comercio con los países asiáticos porque sus ciudadanos (de la UE) se verán forzados a producir internamente una mayor cantidad de coches y vestidos.
4. Una consecuencia no deseada de la financiación pública a la educación superior es que las tasas de matrícula bajas proporcionan un incentivo para que mucha gente se matricule en universidades públicas incluso cuando no tienen deseo por aprender.
5. Los trabajadores en los países de Europa Occidental tienen un nivel de vida relativamente elevado porque, en origen, esos países tienen salarios mínimos relativamente elevados.

## Introducción a la Economía

### Primer curso del Grado en Economía

#### Ejercicios del Tema 2: La oferta, la demanda y su elasticidad. El equilibrio del mercado

#### Tema 2. La oferta, la demanda y su elasticidad

1.	4.	7.	10.	13.
2.	5.	8.	11.	14.
3.	6.	9.	12.	15.

#### 2.1. El equilibrio del mercado

1.	4.	7.	10.	13.
2.	5.	8.	11.	14.
3.	6.	9.	12.	15.



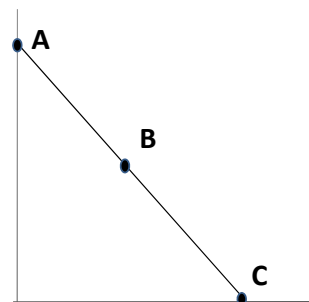
## Tema 2. La oferta, la demanda y su elasticidad

1. La curva de demanda del bien  $x$  se desplazará a la derecha si:
  - a) Aumenta el precio de un bien sustitutivo.
  - b) Aumenta el precio de un bien complementario.
  - c) Disminuye el precio del propio bien.
  - d) Disminuye la renta y el bien es normal.
  
2. La curva de oferta de un bien  $x$  se desplazará hacia la izquierda si:
  - a) Disminuye el precio de los factores de producción.
  - b) Mejora la tecnología que utilizan las empresas.
  - c) Aumenta el precio de otros bienes.
  - d) Disminuye el precio del propio bien.
  - e) Ninguna de las respuestas es correcta.
  
3. Si la elasticidad-precio de la demanda de un bien es igual en valor absoluto a 1,5:
  - a) Ante una variación del precio del 10%, la cantidad demandada variará un 15%.
  - b) Ante una variación del precio del 10%, la cantidad demandada variará un 5%.
  - c) El bien es necesariamente sustitutivo.
  - d) El bien es necesariamente complementario.
  
4. Si la elasticidad-renta de la demanda del bien  $x$  es 2, señale la respuesta correcta:
  - a) Si la renta aumenta en un 5%, la cantidad demandada de  $x$  aumenta un 2,5%.
  - b) Si la renta aumenta en un 6%, la cantidad demandada de  $x$  aumenta un 12%.
  - c) Si la renta aumenta un 10%, la cantidad demandada de  $x$  disminuye un 20%.
  - d) El bien  $x$  es un bien inferior.
  
5. Si la elasticidad-renta de un bien  $x$  es +1,5 y su elasticidad-precio es -0,5, señale la afirmación correcta:
  - a) Ante un aumento de la renta del 10%, la demanda del bien  $x$  aumentará un 5%.
  - b) Ante un aumento de un 10% en el precio de un bien  $y$ , sustitutivo del  $x$ , la demanda del bien  $x$  aumentará un 15%.
  - c) La cantidad demandada del bien  $x$  variará más que proporcionalmente ante variaciones del precio de dicho bien.
  - d) El bien es normal y su curva de demanda es decreciente.

6. Si la elasticidad-cruzada entre el bien  $x$  y el bien  $y$  es igual a  $-1$ :
- Los dos bienes son normales.
  - Los bienes son complementarios.
  - Los bienes son sustitutivos.
  - Los dos bienes son inferiores.

7. Dada la siguiente curva de demanda lineal, señale la afirmación correcta:

- La elasticidad-precio, en valor absoluto, en A es mayor que en B.
- La elasticidad-precio, en valor absoluto, en B es mayor que en A.
- La elasticidad-precio, en valor absoluto, es igual en A y en B.
- No podemos comparar la elasticidad-precio en los puntos A y B.



8. La elasticidad precio de la demanda de un bien es igual a  $-3$ . Si el precio del bien disminuye:
- El gasto total en el bien permanecerá constante.
  - El gasto total en el bien disminuirá.
  - La cantidad demandada del bien disminuirá.
  - El gasto total en el bien aumentará.
9. Suponga que la elasticidad-precio de la demanda del bien  $x$  es  $-1,2$ . Señale la afirmación correcta:
- Si el precio de  $x$  aumenta, el gasto total en dicho bien aumentará.
  - Si el precio de  $x$  disminuye, el gasto total en dicho bien aumentará.
  - Si el precio de  $x$  aumenta, la cantidad demandada disminuirá, pero el gasto total en  $x$  permanecerá constante.
  - Si el precio de  $x$  disminuye, la cantidad demandada disminuirá, pero el gasto total en  $x$  permanecerá constante.
10. Si la elasticidad de la oferta de un bien es  $+0,8$ , señale la afirmación correcta:
- Si el precio del bien aumenta un  $8\%$ , la cantidad ofrecida aumentará un  $10\%$ .
  - Si el precio del bien aumenta un  $10\%$ , la cantidad ofrecida disminuirá un  $8\%$ .
  - Si el precio del bien disminuye un  $20\%$ , la cantidad ofrecida disminuye un  $16\%$ .
  - Si el precio del bien aumenta, el gasto en dicho bien disminuirá al ser la elasticidad inferior a la unidad en valor absoluto.

11. Si un aumento en la renta de los consumidores provoca una disminución en la demanda de equipamientos para acampadas, entonces los equipamientos para acampadas son:
- Un bien normal.
  - Un bien inferior.
  - Un bien sustitutivo.
  - Un bien complementario.
  - Ninguna de las respuestas.
12. ¿Cuál de los siguientes eventos desplaza la demanda de relojes a la derecha?
- Un aumento en el precio de los relojes.
  - Una disminución en el precio de las pilas que necesitan los relojes.
  - Una disminución en la renta de los consumidores si los relojes son un bien normal.
  - Una disminución en el precio de los relojes.
  - Ninguna de las respuestas anteriores.
13. ¿Cuál de los siguientes eventos NO desplaza la curva de oferta a la derecha?
- Un avance tecnológico en la producción de relojes.
  - Un aumento en el precio de los relojes.
  - Una disminución en el salario de los trabajadores empleados en la producción de relojes.
  - La expectativa de los productores de relojes de un aumento de los precios de los relojes en el futuro.
  - Un aumento del número de productores.
14. Supongamos que se produce un aumento tanto en la oferta como en la demanda de ordenadores personales. En este mercado, esperaríamos:
- Un aumento en el precio y cantidad de equilibrio.
  - Un aumento en la cantidad de equilibrio sin que varíe el precio de equilibrio.
  - Un aumento en el precio de equilibrio, pero el cambio en la cantidad sería ambiguo.
  - Un aumento en la cantidad de equilibrio y una disminución en el precio de equilibrio.
  - Un aumento en la cantidad de equilibrio, pero el cambio en el precio de equilibrio sería ambiguo.
15. Supongamos que un temporal destruye una parte importante de la cosecha de trigo. Además, al mismo tiempo, consideremos que aumentan las preferencias hacia el consumo de pan. ¿Qué es de esperar que ocurra con el precio y la cantidad de equilibrio en el mercado del trigo?
- El precio disminuirá y el efecto sobre la cantidad intercambiada quedará indeterminado.
  - Los efectos sobre el precio y la cantidad intercambiada quedarán indeterminados.
  - El precio aumentará y la cantidad intercambiada disminuirá.
  - El precio aumentará y el efecto sobre la cantidad intercambiada quedará indeterminado.

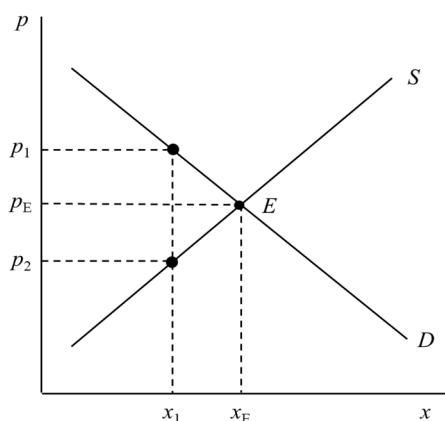
## 2.1. El equilibrio del mercado

1. A partir de una situación inicial de equilibrio en un mercado competitivo, se produce un aumento de la renta de los consumidores.
  - a) El precio de mercado aumentará si el bien es normal.
  - b) El precio de mercado no variará si el bien es inferior.
  - c) El precio de mercado aumentará si el bien es inferior.
  - d) El precio de mercado disminuirá si el bien es normal.
  
2. El precio de un bien en un mercado competitivo disminuirá si:
  - a) Aumenta el precio de un bien sustitutivo.
  - b) Aumenta la renta de los consumidores y el bien es inferior.
  - c) Disminuye el precio de un bien complementario.
  - d) Empeora la tecnología de las empresas.
  
3. En un mercado perfectamente competitivo, un incremento del precio de equilibrio puede estar causado por:
  - a) Un aumento de la renta de los consumidores, siendo el bien inferior.
  - b) Un aumento del precio de los factores de producción.
  - c) Una mejora de la tecnología utilizada por las empresas.
  - d) Una disminución del precio de un bien sustitutivo.
  
4. Un aumento del precio de un bien  $y$  sustitutivo del bien  $x$ , producirá los siguientes efectos en el mercado del bien  $x$ :
  - a) Aumentará la cantidad de equilibrio y disminuirá el precio.
  - b) Aumentarán tanto el precio como la cantidad de equilibrio.
  - c) Disminuirá la cantidad de equilibrio y aumentará el precio.
  - d) Disminuirán tanto el precio como la cantidad de equilibrio.
  
5. En un mercado perfectamente competitivo, una disminución simultánea del precio y de la cantidad de equilibrio puede estar causada por:
  - a) Un aumento del precio de los factores de producción.
  - b) Una mejora de la tecnología utilizada por las empresas.
  - c) Una disminución del precio de un bien sustitutivo.
  - d) Un aumento de la renta de los consumidores, siendo el bien normal.

6. El precio de mercado aumentará y la cantidad de equilibrio disminuirá para un bien  $x$ , que es normal, cuando:
  - a) Disminuyan los precios de los factores de producción.
  - b) Disminuya el precio de un bien sustitutivo.
  - c) Disminuya el precio de un bien complementario.
  - d) Empeore la tecnología que utilizan las empresas.
  
7. En un mercado competitivo, la variación del precio de equilibrio de un bien  $x$  normal queda indeterminada cuando:
  - a) Aumenta el precio de un bien sustitutivo y disminuye el precio de un bien complementario.
  - b) Aumenta la renta de los consumidores y aumenta el precio de los factores de producción.
  - c) Disminuye la renta de los consumidores y mejora la tecnología de las empresas.
  - d) Disminuye el precio de un bien sustitutivo y disminuye el precio de un bien complementario.
  
8. En un mercado competitivo en el que la demanda es muy elástica respecto al precio, el establecimiento de un impuesto por unidad producida:
  - a) Afectará fundamentalmente a la cantidad de equilibrio.
  - b) Recaerá fundamentalmente sobre los consumidores.
  - c) Afectará por igual al precio y a la cantidad de equilibrio.
  - d) Afectará fundamentalmente al precio de mercado.
  
9. En un mercado competitivo en el que la demanda es muy inelástica respecto al precio, el establecimiento de un impuesto por unidad producida:
  - a) Afectará por igual al precio y a la cantidad de equilibrio.
  - b) Recaerá fundamentalmente sobre los productores o empresas.
  - c) Afectará fundamentalmente al precio de mercado.
  - d) Afectará fundamentalmente a la cantidad de equilibrio.
  
10. En un mercado de competencia perfecta, el establecimiento de un impuesto por unidad producida:
  - a) Recaerá fundamentalmente sobre los consumidores, si la demanda es muy elástica respecto al precio.
  - b) Recaerá fundamentalmente sobre los productores o empresas, si la demanda es muy elástica respecto al precio.
  - c) Afectará fundamentalmente al precio de mercado, si la demanda es muy elástica respecto al precio.
  - d) Afectará fundamentalmente a la cantidad de equilibrio, si la demanda es muy inelástica respecto al precio.

11. Si el Estado establece, en un mercado competitivo, un precio máximo inferior al de equilibrio, señale la afirmación correcta:
- a) Se producirá un exceso de oferta, apareciendo excedentes que deberán ser comprados por el Estado.
  - b) Se producirá un exceso de demanda, formándose colas y pudiendo aparecer mercados negros.
  - c) Se producirá un exceso de oferta, formándose colas y pudiendo aparecer mercados negros.
  - d) Se producirá un exceso de demanda, apareciendo excedentes que deberán ser comprados por el Estado.
12. Si el Estado establece, en un mercado competitivo, un precio mínimo superior al de equilibrio, señale la afirmación correcta:
- a) Se producirá un exceso de demanda, formándose colas y pudiendo aparecer mercados negros.
  - b) Se producirá un exceso de oferta, formándose colas y pudiendo aparecer mercados negros.
  - c) Se producirá un exceso de demanda, apareciendo excedentes.
  - d) Se producirá un exceso de oferta, apareciendo excedentes.
13. Señale la afirmación correcta:
- a) Si el Gobierno establece un precio máximo para un bien situado por encima del precio de equilibrio de mercado, el intercambio se realizará al precio fijado por el Gobierno.
  - b) Si el Gobierno establece un precio máximo para un bien, situado por debajo del precio de equilibrio, el intercambio se realizará al precio inicial de equilibrio.
  - c) Si el Gobierno establece un precio mínimo para un bien situado por debajo del precio de equilibrio de mercado, el intercambio se realizará al precio inicial de equilibrio.
  - d) Si el Gobierno establece un precio mínimo para un bien situado por encima del precio de equilibrio, el intercambio se producirá al precio de equilibrio de mercado.
14. Si el Estado decide intervenir en un mercado competitivo actuando como un oferente o un demandante más para que el precio de mercado disminuya:
- a) Deberá actuar por el lado de la demanda, demandando una mayor cantidad de producto.
  - b) Se creará un exceso de demanda y, consecuentemente, se formarán colas y aparecerá un mercado negro.
  - c) Se creará un exceso de oferta y, consecuentemente, aparecerá un mercado negro.
  - d) Deberá actuar por el lado de la oferta, ofreciendo una mayor cantidad de producto.

15. Considere la figura inferior que representa el mercado competitivo del bien  $x$ :



Señale la afirmación correcta:

- Si el Estado interviene fijando el precio máximo de  $x$  en  $p = p_1$ , se intercambiará la cantidad de equilibrio  $x_E$  al precio de equilibrio  $p_E$ .
- Si el Estado interviene fijando el precio máximo de  $x$  en  $p = p_1$ , se producirá un exceso de oferta, y se intercambiará la cantidad  $x_1$  al precio  $p_1$ .
- Si el Estado interviene fijando el precio mínimo de  $x$  en  $p = p_2$ , puede aparecer un mercado negro del bien  $x$ .
- Si el Estado interviene fijando el precio máximo de  $x$  en  $p = p_2$  aparecerá un exceso de oferta y se intercambiará la cantidad  $x_1$  al precio  $p = p_2$ .

### PROBLEMAS PARA DESARROLLAR

- Las ecuaciones de oferta y demanda de un bien  $X$  están representadas por las siguientes ecuaciones:

$$P_x = 2 + 0.4X$$

$$P_x = 4 - 0.1X$$

- Calcule analítica y gráficamente la cantidad y el precio de equilibrio.
  - Calcule el excedente del consumidor y del productor en el equilibrio.
  - El gobierno establece un impuesto sobre las ventas del bien  $X$  de 1 unidad monetaria por unidad de bien, calcule el nuevo equilibrio y los nuevos excedentes.
  - Calcule la recaudación del gobierno, indicando la parte que recae sobre los consumidores y sobre los productores.
- Suponga el mercado del bien  $X$  donde la función de demanda viene dada por la ecuación  $P_x = 150 - X$ , y la función de oferta es  $P_x = 30 + 2X$ 
    - Obtenga el equilibrio de dicho mercado, los excedentes del consumidor y del productor. Represente gráficamente este equilibrio.

- Si el gobierno introduce un impuesto sobre el consumo de 30 unidades monetarias por unidad de bien, calcule el nuevo equilibrio y los nuevos excedentes.
  - ¿Qué parte de los excedentes de los consumidores y de los productores se convierten en recaudación de impuestos?
  - Repita el ejercicio si ahora en lugar de un impuesto, el gobierno decidiese introducir una subvención por unidad consumida de 30 unidades monetarias por unidad de bien.
3. Suponga el mercado del bien  $X$  donde la función de demanda viene dada por la ecuación  $P_x = 124$ , y la función de oferta es  $P_x = 30 + 2X$ .
- Obtenga el equilibrio de dicho mercado, los excedentes del consumidor y del productor. Represente gráficamente este equilibrio.
  - Si el gobierno introduce un impuesto sobre las ventas de 4 unidades monetarias por unidad de bien, calcule el nuevo equilibrio, los nuevos excedentes. ¿Quién soportará el impuesto introducido por el gobierno? ¿En qué cuantía?
4. Suponga el mercado del bien  $X$  donde la función de demanda viene dada por la ecuación  $X = 80$ , y la función de oferta es  $P_x = 30 + 2X$
- Obtenga el equilibrio de dicho mercado, los excedentes del consumidor y del productor. Represente gráficamente este equilibrio.
  - Si el gobierno introduce un impuesto sobre las ventas de 5 unidades monetarias por unidad de bien, calcule el nuevo equilibrio, los nuevos excedentes. ¿Quién soportará el impuesto introducido por el gobierno? ¿En qué cuantía?
5. Sea un mercado caracterizado por las siguientes funciones de oferta y de demanda:
- $$P_x = 25 + 3X$$
- $$P_x = 50 - 2X$$
- Calcule y represente el equilibrio del mercado, y el excedente del consumidor y del productor.
  - Supóngase que la introducción de un impuesto genera un desplazamiento de la función de oferta de manera que esta pasa a ser:  $P_x = 27 + 3X$ . Calcule nuevamente el equilibrio del mercado, los excedentes del consumidor y del productor. ¿Cuál ha sido el efecto de la introducción del impuesto?
6. Sea un mercado caracterizado por las siguientes funciones de oferta y de demanda:
- $$X = 50$$
- $$P_x = 192 - 3X$$
- Calcule y represente el equilibrio del mercado, y el excedente del consumidor y del productor.



- Supóngase que se introduce un impuesto sobre el consumo de 4 unidades monetarias por unidad de bien. En función de los nuevos excedentes, ¿sobre quién recaería el impuesto y en qué proporción?
- Y si en lugar de un impuesto, se introdujera una subvención sobre el consumo de 6 unidades monetarias por unidad de bien. ¿Quién se beneficiaría ahora de la subvención y en qué proporción?

7. Repita el ejercicio anterior, si ahora el mercado del bien  $X$  se caracteriza por las siguientes funciones de oferta y demanda:

$$P_x = 45$$
$$P_x = 162 - 3X$$

8. Repita el ejercicio anterior, si ahora el mercado del bien  $X$  se caracteriza por las siguientes funciones de oferta y demanda:

$$P_x = 12 + 3X$$
$$P_x = 15$$

9. Considere que el mercado del bien  $X$  responde a las funciones:

$$P_x = 5200 - 10x$$
$$P_x = 2000 + 70x$$

Se pide:

- a) Calcular el equilibrio de este mercado.
- b) Determinar las ganancias que consumidores y productores obtienen del intercambio realizado.
- c) Calcular las elasticidades precio de oferta y de demanda en el equilibrio de este mercado. Redondee a dos decimales cuando sea necesario.
- d) Suponga a continuación que el gobierno introduce un impuesto  $t=400$  unidades monetarias por unidad producida. Determine el nuevo equilibrio del mercado y calcule cómo afecta la introducción de este impuesto a las ganancias derivadas del intercambio de consumidores y productores. ¿En cuánto mejoran o empeoran unos y otros?
- e) ¿Cuál es la recaudación del impuesto? ¿Qué parte soportan los consumidores? ¿Y los productores? ¿Cuál es el exceso de gravamen que soportan unos y otros?
- f) ¿Quiénes soportan una mayor carga del impuesto y un mayor exceso de gravamen? Justifique su respuesta en base a los resultados del apartado c).

10. Sea un mercado que viene representado por las siguientes funciones:

$$X^d=100-2Px$$

$$X^s=Px-20$$

Se pide:

- a) Calcular el equilibrio del mercado y representarlo gráficamente.
- b) Calcular las ganancias que resultan del intercambio tanto para el consumidor como para el productor.
- c) Si el gobierno introduce un impuesto de suma fija de  $t=4,5$  unidades monetarias por unidad producida, determine el nuevo equilibrio del mercado y cuantifique si el consumidor y el productor mejoran tras la introducción del impuesto (en el nuevo equilibrio del mercado).
- d) Calcule la recaudación del impuesto y cómo se reparte la carga del mismo (incidencia económica).
- e) ¿Cuál es la pérdida de excedente total que genera la introducción del impuesto? ¿Qué parte de la pérdida de excedente total corresponde a la recaudación que obtiene el gobierno? ¿Cuál es la pérdida de eficiencia irreparable que genera el impuesto?
- f) A partir de la cuestión anterior, caracterice la pérdida de excedente total como resultado de la suma de dos componentes.

## Introducción a la Economía

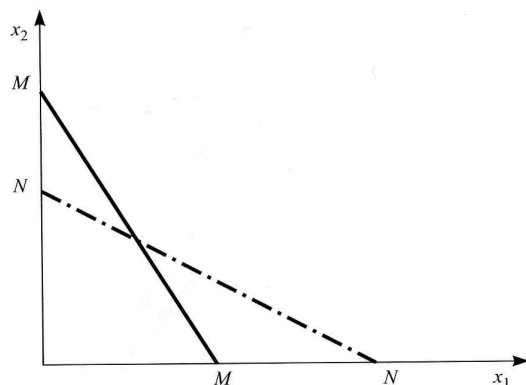
### Primer curso del Grado en Economía

#### Ejercicios del Tema 3: El equilibrio del consumidor

1.	7.	13.	19.
2.	8.	14.	20.
3.	9.	15.	21.
4.	10.	16.	22.
5.	11.	17.	23.
6.	12.	18.	24.

### Tema 3. El equilibrio del consumidor

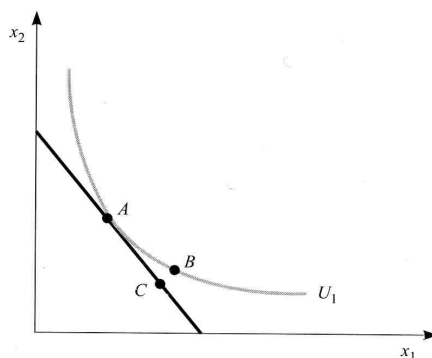
1. Un desplazamiento paralelo y hacia la izquierda de la recta de balance a la que se enfrenta un consumidor puede ser debido a:
  - a) Una variación de los gustos del consumidor.
  - b) Una disminución de la renta del consumidor.
  - c) Una disminución de los precios de los dos bienes.
  - d) Un aumento del precio de un solo bien.
2. La recta de balance del individuo ha variado de  $MM$  a  $NN$ , como refleja la figura inferior:



Esta variación puede deberse a:

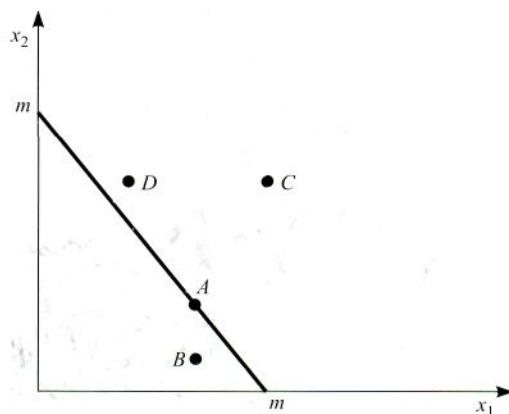
- a) Un aumento de la renta del consumidor y una disminución simultánea del precio del bien  $x_1$ .
  - b) Un aumento del precio del bien  $x_1$ , y una disminución simultánea del precio del bien  $x_2$ .
  - c) Una disminución de la renta y una reducción simultánea del precio del bien  $x_1$ .
  - d) Una disminución de la renta y una reducción simultánea del precio del bien  $x_2$ .
3. La restricción presupuestaria cambia su pendiente sin modificar completamente su posición:
    - a) Si cambia el precio de uno de los bienes.
    - b) Si cambia el precio de los dos bienes en la misma proporción.
    - c) Si varía la renta del individuo.
    - d) b) y c) son ciertas.

4. Un individuo está en equilibrio consumiendo 2 unidades del bien  $x_1$ , y 1 unidad del bien  $x_2$ , siendo los precios de los bienes  $p_1 = 1$  y  $p_2 = 2$ . Si ambos bienes son normales y la renta del individuo pasa a ser de 7 unidades monetarias:
- El consumidor comprará más de ambos bienes que en la situación inicial.
  - El consumidor comprará más del bien  $x_2$  y menos del bien  $x_1$ , que en la situación inicial, porque le gusta más el bien  $x_2$  que el bien  $x_1$ .
  - No se puede afirmar nada porque no se sabe si la renta ha aumentado o ha disminuido.
  - El consumidor comprará más del bien  $x_1$  y menos del bien  $x_2$  que en la situación inicial, porque ya está consumiendo mucho del bien  $x_2$ .
5. Señale la afirmación correcta respecto al mapa de curvas de indiferencia de un individuo:
- Las curvas de indiferencia de un consumidor reflejan el poder adquisitivo de su renta.
  - La pendiente de las curvas de indiferencia refleja la relación de precios (precios relativos) de los bienes en el mercado.
  - Cuanto más alejadas del origen, mayor es el poder adquisitivo de la renta del consumidor.
  - La pendiente de las curvas de indiferencia refleja qué cantidad de un bien está dispuesto a intercambiar el consumidor por una unidad adicional del otro bien.
6. El equilibrio del consumidor se representa en la Figura 4.2. Señale la afirmación correcta:



- La combinación  $A$  es preferible a la  $C$ .
  - El consumidor prefiere la combinación  $B$  a la  $A$ , pero no dispone de renta para adquirirla.
  - No podemos afirmar que la combinación  $B$  sea preferible a la  $C$ .
  - El consumidor es indiferente entre las combinaciones  $B$  y  $C$ .
7. A partir de una situación inicial de equilibrio de un consumidor individual, se produce un aumento del precio de uno de los bienes. Señale la afirmación correcta:
- No se puede afirmar nada acerca del nivel de bienestar del individuo en el nuevo equilibrio sin saber cuál de los dos bienes ha visto variar su precio.
  - Las curvas de indiferencia cambiarán de pendiente.
  - Las posibilidades de consumo del individuo se verán reducidas.
  - La recta de balance se desplazará paralelamente, acercándose al origen.

8. Considere la figura inferior, donde  $mm$  es la recta de balance y los puntos  $A$ ,  $B$ ,  $C$  y  $D$  representan distintas combinaciones de consumo  $(x_1, x_2)$ . Señale la opción correcta:



- a) La combinación  $C$  no es la preferida porque el consumidor no la puede adquirir.
- b) El consumidor puede estar indiferente entre las combinaciones  $A$  y  $D$ .
- c) El consumidor preferirá la combinación  $A$  a la  $C$ .
- d) Nunca comprará la combinación  $B$  porque no dispone de renta suficiente.
- e) Las cestas  $A$  y  $B$  no serían directamente comparables.
9. Señale la afirmación correcta respecto a la teoría del consumidor:
- a) La recta de balance se desplaza paralelamente hacia la derecha si los bienes son inferiores y disminuye la renta del consumidor.
- b) El equilibrio del consumidor se determina en cualquier punto de corte de la recta de balance con una curva de indiferencia.
- c) El consumidor está en equilibrio maximizando su utilidad siempre que gaste toda su renta.
- d) Solamente puede existir un punto de equilibrio.
10. Las curvas de indiferencia de dos bienes tienen pendiente negativa debido a:
- a) Al principio de cuanto más, mejor.
- b) A que las curvas de indiferencia no pueden cortarse en ningún punto.
- c) A que las preferencias son transitivas.
- d) A que la utilidad marginal de un bien cae conforme se consume más de ese bien.
11. Si la relación marginal de sustitución de Pablo es de 2 al sustituir el pollo por la ternera, sabemos que:
- a) Está dispuesto a renunciar a 2 unidades de pollo para obtener la siguiente unidad de ternera.
- b) Está dispuesto a renunciar a 2 unidades de ternera para obtener la siguiente unidad de pollo.
- c) Las curvas de indiferencia para el pollo y la ternera son convexas.
- d) Prefiere comer 2 unidades de ternera por cada unidad de pollo que coma.

12. Cuando un consumidor elige una combinación de bienes para la cual la relación marginal de sustitución es igual a  $P_x/P_y$ , lo que quiere decir es que:
- “Voy a gastar la misma cantidad de dinero para todos los bienes”.
  - “Obtengo la misma utilidad marginal de mi última unidad de  $X$  que de  $Y$ ”.
  - “Consigo la misma utilidad marginal del último dólar que gasté en  $X$  que la que consigo del último dólar que gasté en  $Y$ ”.
  - Todas las respuestas anteriores son correctas.
13. Si la relación marginal de sustitución de Conchi de manzanas por chocolate es de 3, y el precio del chocolate es de 6 dólares y el de cada manzana es de 1 dólar, entonces Conchi:
- “Cree estar en equilibrio.
  - Reducirá su consumo de manzanas y comprará más chocolate.
  - Reducirá su consumo de chocolate y comprará más manzanas.
  - Cambiará su conducta, pero se necesita información para determinar cómo lo hará.
14. La función de utilidad de José para alimentos ( $A$ ) y para vestido ( $V$ ) puede expresarse como  $U = A.V$ . Si el precio de los alimentos es de 4 dólares por unidad y el de vestido es de 2 dólares por unidad, ¿cómo repartirá José su presupuesto de 40 dólares?
- 10 unidades de vestido y 5 unidades de alimentos.
  - 20 unidades de vestido y 10 unidades de alimentos.
  - 5 unidades de vestido y 10 unidades de alimentos.
  - 20 unidades de vestido y ninguna de alimentos.
15. Bajo el supuesto de preferencias regulares, si el cociente de las Utilidades Marginales entre  $X$  e  $Y$  es menor que el cociente de los precios ( $P_x/P_y$ ), el consumidor en el equilibrio tenderá a:
- Demandar más cantidad de  $X$  y menos de  $Y$ .
  - Demandar más cantidad de  $Y$  y menos de  $X$ .
  - Demandar más cantidad de  $X$  e  $Y$ .
  - Demandar menos cantidad de  $X$  e  $Y$ .
16. Un consumidor con preferencias regulares demanda una cesta de bienes ( $X, Y$ ) para la que  $\frac{UMa_x}{P_x} - \frac{UMa_y}{P_y} < 0$ . Dicho consumidor no está maximizando su utilidad, ya que puede aumentarla:
- Comprando más unidades de  $X$  y menos de  $Y$ .
  - Reduciendo el precio de  $X$  respecto al de  $Y$ .
  - Reduciendo el precio de  $Y$  respecto al de  $X$ .
  - Comprando más unidades de  $Y$  y menos de  $X$ .

17. Suponga que un individuo cuya renta ( $R$ ) es igual a 48 unidades monetarias posee una función de utilidad que viene dada por la expresión  $U(X, Y) = (1/2)X^2Y^2$ . Si este individuo se sitúa en una cesta de consumo  $(X, Y) = (3, 12)$ , y el precio del bien  $X$  es igual a  $P_X = 8$  mientras que el precio de  $Y$  es  $P_Y = 2$ , puede afirmarse que:
- El individuo se sitúa en la cesta que maximiza su nivel de utilidad.
  - El individuo puede elevar su nivel de utilidad si consume más unidades del bien  $X$ .
  - El individuo puede elevar su utilidad si consume más unidades del bien  $Y$ .
  - El individuo no puede acceder a la cesta de consumo  $(X, Y) = (3, 12)$ .
  - Ninguna de las respuestas es correcta.
18. Si el precio del bien  $X$  aumenta:
- Por el efecto sustitución se reduciría la cantidad consumida del bien  $X$ .
  - Por el efecto renta disminuiría la cantidad consumida del bien  $X$  si dicho bien fuese normal.
  - El efecto total hace disminuir la cantidad consumida de  $X$  siempre que no sea un bien *Giffen*.
  - Todas las respuestas son correctas.
19. Suponga que la función de utilidad de un individuo viene dada por la expresión  $U(X, Y) = (2/3)X^3Y^2$ , evaluada en la cesta de consumo  $(X, Y) = (5, 10)$  la *Relación Marginal de Sustitución (RMS)* sería igual a:
- 4.
  - 2.
  - 3.
  - 2,5.
- Una pregunta adicional: Si los precios fueran  $P_X = 4$  y  $P_Y = 2$ , ¿estaría el individuo en su cesta de consumo óptima? ¿Por qué? Si la respuesta fuera negativa, ¿cómo puede alcanzar un mayor nivel de utilidad?
20. Un consumidor tiene una función de utilidad de dos bienes,  $X$  e  $Y$ , definida por la función  $U(X, Y) = X^{1/2}Y^{1/2}$ . Los precios de los bienes son  $P_X = 2$  y  $P_Y = 4$ . La renta total del consumidor es de 100 unidades monetarias. ¿Cuáles son las cantidades óptimas de  $X$  e  $Y$  que el consumidor debe adquirir para maximizar su utilidad?
- $(X, Y) = (20, 10)$
  - $(X, Y) = (25, 12,5)$
  - $(X, Y) = (15, 10)$
  - $(X, Y) = (12,5, 25)$
21. Suponga que un agente presenta una función de utilidad  $(X, Y) = \ln(X) + (1/2)\ln(Y)$ . Los precios de los bienes  $X$  e  $Y$  son  $P_X = 6$  y  $P_Y = 1,5$ , y la renta del consumidor asciende a  $R = 90$ . ¿Cuál será la cesta que maximiza su nivel de utilidad?
- $(X, Y) = (9, 24)$
  - $(X, Y) = (12, 12)$
  - $(X, Y) = (10, 20)$
  - $(X, Y) = (11, 16)$



22. Si un aumento en la renta del consumidor provoca un desplazamiento hacia la derecha de la curva de demanda del bien  $X$ , ¿qué tipo de bien es  $X$  y cómo se representa su curva de Engel?
- $X$  es un bien normal y su curva de Engel tiene pendiente negativa.
  - $X$  es un bien normal y su curva de Engel tiene pendiente positiva.
  - $X$  es un bien Giffen y la curva de Engel tiene pendiente positiva
  - $X$  es un bien ordinario y la pendiente de la curva de Engel es cero.
23. Si un consumidor tiene preferencias convexas y completas entre dos bienes  $X$  e  $Y$ , ¿qué implicación tiene esto para su elección óptima?
- El consumidor preferirá siempre una cesta que incluya solo uno de los bienes.
  - El consumidor buscará una combinación que maximice su utilidad en un punto intermedio entre  $X$  e  $Y$ .
  - La elección óptima estará en el extremo de la restricción presupuestaria donde se consuma solo  $X$ .
  - Las preferencias convexas hacen irrelevante la relación marginal de sustitución entre  $X$  e  $Y$ .
24. Un consumidor destina su renta a dos bienes,  $X$  e  $Y$ , cuyo consumo reacciona de manera diferente a cambios en el precio de  $X$ . Si el precio del bien  $X$  disminuye, ¿cuál sería el comportamiento esperado en el consumo de  $X$  específicamente en el caso de un bien de Giffen?
- Tanto el efecto sustitución como el efecto renta elevan el consumo de  $X$ .
  - El efecto sustitución aumenta el consumo de  $X$ , pero el efecto renta lo reduce en menor proporción, resultando en un mayor consumo de  $X$ .
  - El efecto renta es de signo contrario al efecto sustitución, y tan intenso que supera el efecto sustitución, lo que lleva a un descenso del consumo de  $X$ .
  - Ambos efectos actúan en direcciones opuestas siendo su intensidad desconocida, por lo que la variación en el consumo de  $X$  queda indefinida.

#### PROBLEMAS PARA DESARROLLAR

1. Sea la función de utilidad:  $U(X, Y) = 2X^2Y$ . Asumiendo que la renta del consumidor es  $R=144$ , y que los precios de los bienes son  $P_x = 2$  y  $P_y = 4$ :
- ¿Cuál será la cesta que maximice la utilidad del consumidor? ¿Qué utilidad obtiene el consumidor en la cesta de equilibrio?
  - Si el precio del bien  $Y$  se eleva hasta  $P_y= 6$ . Calcule la nueva cesta de equilibrio. ¿Ha mejorado el consumidor en la nueva cesta de equilibrio?
  - En base a los resultados obtenidos en el ejercicio, dibuje la curva precio-consumo del individuo.
  - Finalmente, dibuje la función de demanda de este individuo.

2. Sea la función de utilidad:  $U(X, Y) = \frac{1}{2}X^2Y^2$ . Asumiendo que la renta del consumidor es  $R=30$ , y que los precios de los bienes son  $P_x = 3$  y  $P_y = 5$ :
- ¿Cuál será la cesta que maximice la utilidad del consumidor? ¿Qué utilidad obtiene el consumidor en la cesta de equilibrio?
  - Si la renta del consumidor se eleva a 40 unidades ( $R=40$ ). Calcule la nueva cesta de equilibrio. ¿Ha mejorado el consumidor en la nueva cesta de equilibrio?
  - En base a los resultados obtenidos en el ejercicio, dibuje la curva de Engel del individuo para cada uno de los bienes ( $X, Y$ ) considerados.
3. Sea la función de utilidad:  $U(X, Y) = X^2 + Y$ . Asumiendo que la renta del consumidor es  $R=120$ , y que los precios de los bienes son  $P_x = 20$  y  $P_y = 2$ .
- ¿Cuál será la cesta que maximice la utilidad del consumidor? ¿Qué utilidad obtiene el consumidor en la cesta de equilibrio?
  - Si la renta se eleva hasta 140 ( $R=140$ ) y el precio del bien  $Y$  pasa a ser  $P_y=4$ , calcule la nueva cesta de equilibrio. ¿Mejora el consumidor en la nueva cesta de equilibrio? ¿Por qué?
4. Las preferencias de un consumidor vienen determinadas por la siguiente función de utilidad:

$$U(X, Y) = X.Y$$

Determine el valor de su relación marginal de sustitución en la cesta de consumo  $(X, Y)=(6, 10)$ . Considerando que los precios de los bienes  $X$  e  $Y$  son  $P_x=4$  y  $P_y=2$ , y asumiendo que satisface su restricción presupuestaria, determine si el individuo se encuentra en su cesta óptima o cómo debe actuar para mejorar su nivel de utilidad en cada uno de los casos.

5. Repita el ejercicio anterior para las siguientes funciones de utilidad:

a)  $U(X, Y) = -X.Y$

b)  $U(X, Y) = X.Y + Y$

c)  $U(X, Y) = 2X + 3Y$

d)  $U(X, Y) = 8X + 4Y$

e)  $U(X, Y) = \ln 3 + \frac{1}{3} \ln X + \frac{2}{3} \ln Y$

f)  $U(X, Y) = \ln X + \ln Y$

g)  $U(X, Y) = \frac{X}{Y}$

## Introducción a la Economía

### Primer curso del Grado en Economía

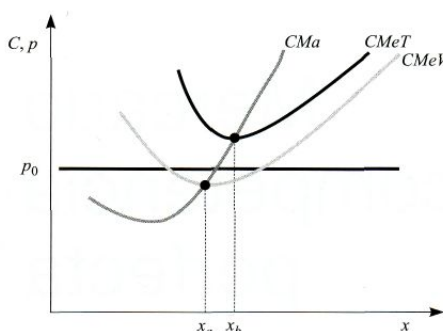
#### Ejercicios del Tema 4: Los costes y el equilibrio de la empresa

1.	6.	11.	16.
2.	7.	12.	17.
3.	8.	13.	18.
4.	9.	14.	19.
5.	10.	15.	20.

## Tema 4. Los costes y el equilibrio de la empresa

1. Dada la forma habitual de las curvas de costes a corto plazo de una empresa, señale la afirmación correcta:
  - a) El mínimo de los costes medios variables se alcanza para un nivel de producción inferior al del mínimo de los costes medios totales.
  - b) Las curvas de costes medios variables y costes medios totales son paralelas porque los costes medios fijos son constantes.
  - c) El mínimo de los costes medios variables se alcanza para un nivel de producción inferior al del mínimo de los costes marginales.
  - d) El mínimo de los costes medios totales se alcanza para un nivel de producción inferior al del mínimo de los costes marginales.
  
2. Dada la forma habitual de las curvas de costes a corto plazo de una empresa, señale la afirmación correcta:
  - a) Los costes marginales son siempre mayores que sus costes medios variables.
  - b) Los costes medios fijos son siempre mayores que los costes medios variables.
  - c) La diferencia entre los costes medios variables y los costes medios totales son los costes marginales.
  - d) Los costes marginales se igualan a los costes medios totales en el óptimo de explotación.
  
3. Dada la forma habitual de las curvas de costes a corto plazo de una empresa, señale la afirmación correcta
  - a) Los costes medios fijos son constantes.
  - b) Si los costes medios totales son crecientes, los costes marginales también lo son.
  - c) Los costes medios variables son siempre mayores que los costes marginales.
  - d) Los costes marginales son mayores que los costes medios variables a partir del óptimo de explotación.
  
4. Dada la forma habitual de las curvas de costes a corto plazo de una empresa, señale la afirmación correcta:
  - a) Siempre que los costes medios variables son crecientes, los costes medios totales también lo son.
  - b) Siempre que los costes medios totales son decrecientes, los costes medios variables también lo son.
  - c) Siempre que los costes marginales son crecientes, los costes medios fijos también lo son.
  - d) Siempre que los costes marginales son decrecientes, los costes medios totales también lo son.

5. Si la curva de costes totales ( $CT$ ) de una empresa es  $CT = x^2 - x + 100$ , señale la afirmación correcta:
- La curva de costes marginales es  $CMg = 2x + 100$ .
  - La curva de costes medios variables ( $CMeV$ ) es  $CMeV = x - 1$ .
  - La curva de costes medios totales media ( $CMeT$ ) es  $CMeT = x^2 - x$ .
  - La curva de costes marginales es  $CMg = 2x^2 - x$ .
6. Una de las características del mercado de competencia perfecta es:
- La existencia de barreras a la entrada de nuevas empresas.
  - El precio es un dato para cada una de las empresas que trabajan en el mercado.
  - El bien puede estar diferenciado.
  - Las empresas tienen poder para fijar el precio de mercado.
7. Señale la afirmación correcta en relación a los ingresos de la empresa de competencia perfecta:
- El precio es mayor que los ingresos marginales.
  - La curva de ingresos marginales es decreciente.
  - Los ingresos medios coinciden con los ingresos marginales.
  - La curva de ingresos totales tiene un tramo decreciente.
8. En el equilibrio a corto plazo de la empresa en un mercado de competencia perfecta:
- La empresa siempre obtiene beneficios.
  - Los costes marginales pueden ser decrecientes.
  - El precio es igual a los costes marginales.
  - El precio es igual a los ingresos marginales.
9. Dada la figura inferior que representa la situación a corto plazo de una empresa competitiva, señale la afirmación correcta:



- Producirá la cantidad  $x_a$ .
- Producirá la cantidad  $x_b$ .
- Preferirá no producir.
- Obtendrá pérdidas.

10. Señale la afirmación correcta respecto a una empresa de competencia perfecta a *corto plazo*:
- a) No producirá si el precio es menor que el mínimo de los costes medios variables.
  - b) Obtendrá beneficios siempre que el precio sea mayor que el mínimo de los costes medios variables.
  - c) No producirá si los ingresos totales no cubren los costes fijos.
  - d) Se sitúa en el mínimo de los costes medios variables.
11. Señale la afirmación correcta en relación con el equilibrio a *largo plazo* de la empresa en un mercado de competencia perfecta:
- a) La empresa estará obteniendo beneficios.
  - b) La empresa podrá estar obteniendo pérdidas.
  - c) Coincidirá la situación de equilibrio a corto plazo con la situación de equilibrio a largo plazo.
  - d) La empresa no estará obteniendo ni pérdidas ni beneficios.
12. Señale la afirmación correcta en relación a una empresa de competencia perfecta:
- a) A largo plazo estará en equilibrio produciendo en el óptimo de explotación.
  - b) La condición de equilibrio es que iguale los ingresos marginales y el precio.
  - c) La curva de oferta a corto plazo de la empresa competitiva coincide con su curva de costes marginales.
  - d) A largo plazo, para estar en equilibrio, no es necesario que coincidan el precio y los costes marginales.
13. La curva de costes totales de una empresa competitiva toma la forma:  $CT = x^2 + 2x + 1$ . Las curvas de oferta y demanda de mercado son:  $x^s = 50p - 100$  y  $x^d = 140 - 10p$ , respectivamente. Señale la afirmación correcta:
- a) El precio de mercado será de 5 unidades monetarias.
  - b) La empresa producirá 2 unidades de producto.
  - c) La empresa obtendrá un beneficio nulo.
  - d) La empresa producirá 5 unidades de producto.
14. Una empresa que trabaja en un mercado de competencia perfecta, en el que el precio es igual a 2000 unidades monetarias, tiene la curva de costes totales:  $CT = 10x^2 + 50000$ . Señale la afirmación correcta:
- a) La empresa preferirá no producir.
  - b) La empresa está obteniendo beneficio cero.
  - c) La empresa está obteniendo beneficios positivos.
  - d) La empresa está preferirá producir aunque obtenga pérdidas.

15. Señale la afirmación correcta en relación al equilibrio a *corto plazo* de una empresa perfectamente competitiva:
- a) Si está obteniendo pérdidas, el precio será siempre menor que el mínimo de los costes medios variables.
  - b) Si el precio de mercado está comprendido entre el mínimo de los costes medios variables y el mínimo de los costes medios totales, sus ingresos le permitirán recuperar todos los costes variables y sólo parte de los costes fijos.
  - c) Si el precio de mercado está comprendido entre el mínimo de los costes medios variables y el mínimo de los costes medios totales, sus ingresos le permitirán recuperar todos los costes fijos y sólo parte de los costes variables.
  - d) Si el precio de mercado está por encima del mínimo de los costes medios variables, la empresa estará obteniendo beneficios.
16. Señale la afirmación correcta en relación al equilibrio a *corto plazo* de una empresa perfectamente competitiva:
- a) El ingreso marginal aumenta al hacerlo la producción.
  - b) El ingreso marginal se reduce al hacerlo la producción.
  - c) El ingreso marginal se mantiene constante al aumentar la producción.
  - d) La evolución del ingreso marginal al aumentar la producción dependerá de la elasticidad de la función de demanda a la que se enfrenta el empresario competitivo.
17. Señale la respuesta incorrecta. Dada la curva de oferta de una empresa competitiva determinada por sus curvas de costes:
- a) El empresario competitivo producirá siempre que el coste marginal se sitúe por encima (o al menos al nivel) del mínimo de los costes medios.
  - b) El empresario competitivo producirá en cualquier punto situado en el tramo con pendiente positiva de la curva de costes marginales.
  - c) El empresario competitivo no producirá si el coste marginal se sitúa por debajo del coste medio.
  - d) El empresario competitivo producirá siempre aquella cantidad para la que se verifique que  $P_x = CMg_x$ .
18. En general, una empresa competitiva se enfrenta con una función de demanda del mercado:
- a) De pendiente negativa.
  - b) Perfectamente elástica a la altura del precio de equilibrio de mercado.
  - c) Perfectamente inelástica.
  - d) Idéntica a aquella que afrontaría si fuese una empresa monopolística.

19. A *corto plazo*, la condición que se requiere para el abandono de la producción por parte de una empresa es que:
- El precio de su producto en el mercado sea inferior al coste medio total.
  - El precio de su producto sea inferior al coste variable medio.
  - El precio de su producto sea inferior al coste fijo medio.
  - El precio de su producto sea inferior al coste fijo total.
20. En competencia perfecta se cumple que:
- $P=CMg$ .
  - $IMg=CMg$ .
  - $IMg=P$ .
  - Todas las anteriores.

### PROBLEMAS PARA DESARROLLAR

1. La curva de costes totales ( $CT$ ) de una empresa competitiva viene dada por la expresión:  $CT = x^2 + 2x + 1$ . Las curvas de oferta y demanda de mercado del correspondiente bien ( $x$ ) son:

$$x^s = 50p - 100$$

$$x^d = 140 - 10p$$

respectivamente.

- ¿Cuál será el precio y la cantidad de equilibrio en el mercado?
  - Cuál será la cantidad producida por la empresa.
  - ¿Cuál será su beneficio?
  - ¿Cuál es el ingreso medio y el ingreso marginal de la empresa considerada?
  - ¿Producirá a corto plazo? ¿Y a largo plazo? ¿Por qué?
2. Sea el mercado de un bien  $X$  cuyas funciones de oferta y demanda vienen dadas por las expresiones:  $P_x = 40 + X$  y  $P_x = 450 - 4X$ , respectivamente. Por otro lado, asuma que una empresa competitiva produce con una función de costes totales dada por la expresión:

$$CT = 722 + 42X + 2X^2$$

Se pide:

- Calcular el precio y la cantidad de equilibrio en el mercado del bien  $X$ .
- Obtener la cantidad producida por la empresa en el equilibrio del mercado.
- Evaluar las funciones de coste fijo, coste variable, coste medio, coste fijo



medio, coste variable medio y coste marginal en el nivel de producción que genera la empresa.

- d) Obtener el beneficio de la empresa considerada. ¿Produciría a corto plazo? ¿Y a largo plazo? ¿Por qué?
- e) ¿Cuáles serían el precio y la cantidad que harían que el beneficio de la empresa fuese igual a cero?
- f) ¿A partir de qué precio de mercado comenzaría la empresa competitiva a producir **a corto plazo**?

## Introducción a la Economía

### Primer curso del Grado en Economía

#### Ejercicios del Tema 5: La medición de la renta y el coste de la vida de un país

1.	7.	13.	19.
2.	8.	14.	20.
3.	9.	15.	21.
4.	10.	16.	22.
5.	11.	17.	23.
6.	12.	18.	24.

## Tema 5. La medición de la renta y el coste de la vida de un país

1. Para una economía como un todo:
  - a) Los salarios deben ser iguales a los beneficios.
  - b) El consumo debe ser igual al ahorro.
  - c) La renta debe ser igual al gasto.
  - d) El número de compradores debe ser igual al número de vendedores.
  
2. En un diagrama de flujo circular simple:
  - a) Las familias gastarán toda su renta.
  - b) Las familias comprarán todos los bienes y servicios generados en la economía.
  - c) Los gastos fluyen a través de los mercados de bienes y servicios, mientras que la renta fluye a través de los mercados de factores de producción.
  - d) Todas las respuestas son correctas.
  
3. El *PIB* se define como:
  - a) El valor de mercado de todos los bienes y servicios producidos dentro de una economía en un período de tiempo determinado.
  - b) El valor de mercado de todos los bienes y servicios producidos por los ciudadanos de un país, al margen de donde estén viviendo, en un período de tiempo determinado.
  - c) El valor de mercado de todos los bienes y servicios finales producidos dentro de un país en un período de tiempo determinado.
  - d) El valor de mercado de todos los bienes y servicios finales producidos por los ciudadanos de un país, al margen de donde estén viviendo, en un período de tiempo determinado.
  
4. El *PIB* agrupa muchos tipos de productos diferentes en una única medida del valor de la actividad económica utilizando para ellos los precios determinados o fijados por:
  - a) Los bancos.
  - b) Los gobiernos.
  - c) Cada una de las empresas individualmente consideradas en un mundo de competencia perfecta.
  - d) Los mercados.
  
5. ¿En qué difiere el PIB de Estados Unidos del PNB de Estados Unidos?
  - a)  $PNB = PIB - \text{depreciación}$ .
  - b)  $PNB = PIB + \text{rentas obtenidas por los ciudadanos norteamericanos en el exterior} - \text{rentas que obtienen los ciudadanos extranjeros dentro de Estados Unidos}$ .
  - c)  $PNB = PIB + \text{rentas obtenidas por las empresas}$ .
  - d)  $PNB = PIB - \text{depreciación} - \text{ganancias retenidas}$ .

6. Considere una empresa italiana que regenta un restaurante de pasta en los Estados Unidos. El valor de la producción generada por este restaurante se incluirá en:
  - a) En el *PNB* de Estados Unidos y el *PNB* de Italia.
  - b) En el *PNB* de Estados Unidos y el *PIB* de Italia.
  - c) En el *PIB* de Estados Unidos y el *PNB* de Italia.
  - d) En el *PIB* de Estados Unidos y el *PIB* de Italia.
  
7. William, un ciudadano estadounidense, trabaja en Canadá. El valor de la producción que genera:
  - a) Se incluye tanto en el *PIB* como en el *PNB* de Estados Unidos.
  - b) Se incluye en el *PIB* de Estados Unidos, pero no en su *PNB*.
  - c) Se incluye en el *PNB* de Estados Unidos, pero no en su *PIB*.
  - d) No se incluye en ninguna de las dos magnitudes.
  
8. En la economía de Tixonía en 2008, el consumo fue igual a 5000 €, las exportaciones fueron 100 €, el gasto público 900 €, las importaciones 200 €, y la inversión 1000 €. ¿Cuál fue el *PIB* de Tixonía en 2008?
  - a) 6700 €.
  - b) 6800 €.
  - c) 7000 €.
  - d) 7200 €.
  
9. En la economía de Tixonía en 2008, las exportaciones fueron 200 €, el *PIB* fue 2000 €, el gasto público 300 €, las importaciones 130 €, y la inversión 400 €. ¿Cuál fue el consumo de Tixonía en 2008?
  - a) 970 €.
  - b) 1230 €.
  - c) 1370 €.
  - d) 1630 €.
  
10. Si el gasto total aumenta de un año al siguiente, entonces:
  - a) La economía debe estar produciendo una mayor cantidad de bienes y servicios.
  - b) Los bienes y servicios de la economía se deben estar vendiendo a unos precios más altos.
  - c) La economía debe estar produciendo una mayor cantidad de bienes y servicios, o bien los bienes y servicios se están vendiendo a unos precios más altos.
  - d) El empleo y la productividad de la economía deben estar aumentando.
  
11. Los cambios en el *PIB* nominal reflejan:
  - a) Sólo alteraciones en los precios.
  - b) Sólo alteraciones en las cantidades de bienes y servicios generadas en la economía.
  - c) Tanto alteraciones en los precios como en las cantidades.
  - d) Ninguna de las anteriores.

12. Los cambios en el *PIB* real reflejan:
- Sólo alteraciones en los precios.
  - Sólo alteraciones en las cantidades de bienes y servicios generadas en la economía.
  - Tanto alteraciones en los precios como en las cantidades.
  - No tienen en cuenta ni las alteraciones en los precios ni en las cantidades.
13. Cuando se estudian las variaciones de una economía a lo largo del tiempo, los economistas desean utilizar una medida que contemple los cambios en la cantidad de bienes y servicios que la economía está produciendo, sin tener en cuenta los efectos de las variaciones en los precios. En otras palabras, los economistas estudian la evolución:
- Del *PIB* nominal.
  - Del *PIB* real.
  - Del deflactor del *PIB*.
  - Del *PNB*.
14. En la economía de Tixonía, el *PIB* nominal de 2008 fue de 10 billones de euros mientras que el *PIB* real fue de 4 billones de euros. ¿Cuál fue el deflactor del *PIB* de Tixonía en 2008?
- 25.
  - 40.
  - 250.
  - 400.
15. Suponga una economía que sólo produce arándanos y naranjas. En 2006, se vendieron 50 arándanos a un precio de 20 € por unidad, y 100 naranjas a un precio de 8 € por unidad. En 2005, el año base, el precio de los arándanos fue de 10 € por unidad y el de las naranjas fue de 15 € por unidad. Por tanto, en 2006:
- El *PIB* nominal fue 1800 €, el *PIB* real fue 2000 €, y el deflactor del *PIB* fue 90.
  - El *PIB* nominal fue 1800 €, el *PIB* real fue 2000 €, y el deflactor del *PIB* fue 111.1
  - El *PIB* nominal fue 2000 €, el *PIB* real fue 1800 €, y el deflactor del *PIB* fue 90.
  - El *PIB* nominal fue 2000 €, el *PIB* real fue 1800 €, y el deflactor del *PIB* fue 111.1

16. La tabla inferior contiene datos de Tixonía. El año base es 1974.

Year	Nominal GDP	GDP Deflator
1974	2000 €	100
1975	3000 €	120
1976	3750 €	150
1977	6000 €	200

¿Cuál de las siguientes respuestas no es correcta?

- La economía experimentó crecimiento entre 1974 y 1975.
- La economía experimentó crecimiento entre 1975 y 1976.
- La economía experimentó crecimiento entre 1976 y 1977.
- Esta economía experimentó inflación entre 1974 y 1975, entre 1975 y 1976, y entre 1976 y 1977.

17. Volviendo a la tabla anterior. De 1975 a 1976.

- La inflación fue del 25% y la producción no creció.
- La inflación fue del 25% y la producción creció.
- La inflación fue del 50% y la producción no creció.
- La inflación fue del 50% y la producción creció.

18. Suponga que se ha seleccionado una cesta de bienes y servicios para calcular el *IPC* y que el año 2002 se ha escogido como año base. En 2002, el coste de la cesta fue de 50 €. El coste de esa misma cesta en 2004 fue de 52 €, y en 2006 de 54.6 €. El valor del *IPC* en 2006 fue:

- 91.6
- 104.6
- 109.2
- 154.6

19. Considere una economía que tiene un gobierno con déficit y un nivel de inversión positivo. ¿Cuál de las siguientes opciones es correcta?

- El ahorro privado y el público son positivos.
- El ahorro privado es positivo; el ahorro público es negativo.
- El ahorro privado es negativo; el ahorro público es positivo.
- Ambas variables son negativas.

20. Suponga que en una economía cerrada el PIB es igual a 11000, los impuestos son 2500, el consumo 7000, y el gasto público 3000. ¿Cuáles son los valores del ahorro privado y del ahorro público?

- 1500 y -500, respectivamente.
- 1500 y 500, respectivamente.
- 1000 y -500, respectivamente.
- 1000 y 500, respectivamente.

21. Si el ahorro nacional de una economía cerrada es mayor que cero, ¿cuál de las siguientes respuestas es correcta?
- a) El ahorro privado o el ahorro público deben ser positivos.
  - b) La inversión es positiva.
  - c)  $Y - C - G > 0$ .
  - d) Todas las respuestas son correctas.
22. Suponga que en una economía cerrada el PIB es igual a 11000, los impuestos son 1500, el consumo es 7500 y el gasto público es 2000. ¿Cuáles son el ahorro nacional, el ahorro público y el ahorro privado?
- a) El ahorro nacional es 1500, el ahorro público es -500, y el ahorro privado es 2000.
  - b) El ahorro nacional es 1500, el ahorro público es 500, y el ahorro privado es 1000.
  - c) El ahorro nacional es 1500, el ahorro público es nulo, y el ahorro privado es 1500.
  - d) El ahorro nacional es 2500, el ahorro público es -1000, y el ahorro privado es 3500.
23. Si en una economía el PIB nominal aumentó de un año a otro, pero el PIB real permaneció constante, ¿cuál de las siguientes afirmaciones es correcta?
- a) La economía está produciendo más bienes y servicios.
  - b) Los precios han aumentado, pero la cantidad de bienes y servicios producidos no cambió.
  - c) La economía experimentó deflación, manteniendo constante su nivel de producción.
  - d) Tanto la producción como los precios han aumentado.
24. ¿Cuál es el principal sesgo del IPC al medir la inflación y cómo se manifiesta en relación con el deflactor del PIB?
- a) El IPC tiende a subestimar la inflación debido al “efecto sustitución”, mientras que el deflactor del PIB la sobreestima al no considerar cambios en la cesta de consumo.
  - b) Ambos índices tienden a sobrestimar la inflación, ya que ninguno incorpora cambios en el consumo ante variaciones de precios.
  - c) El IPC tiende a sobrestimar la inflación al no considerar el “efecto sustitución”, mientras que el deflactor del PIB ajusta la cesta de consumo, situando la inflación en un nivel menor.
  - d) El IPC subestima la inflación porque considera bienes sustitutivos, mientras que el deflactor del PIB mide únicamente bienes esenciales.

**PROBLEMAS PARA DESARROLLAR**

1. Marcos compra un bono del Estado a un año el 1 de enero de 2000 por 500 euros. El 1 de enero de 2001 recibe el principal más los intereses, lo que hace un total de 545 euros. Suponga que el IPC es de 200 el 1 de enero de 2000 y de 214 el 1 de enero de 2001. Esta subida de los precios es mayor de lo previsto por Marcos; esperaba que el IPC fuera de 210 a comienzos de 2001.
  - a) Halle el tipo de interés nominal, la tasa de inflación, el tipo de interés real, la tasa esperada de inflación de Marcos y el tipo de interés real esperado de Marcos.
  - b) ¿Cuál es el error de medición del tipo de interés real si se utiliza la aproximación de Fisher al tipo de interés real respecto a su cálculo exacto?
  
2. Un país produce dos bienes: automóviles y ordenadores. A continuación se muestran las cantidades producidas y los precios para dos años consecutivos:

Año	Cantidad de Automóviles	Precio de Automóviles	Cantidad de Ordenadores	Precio de Ordenadores
2020	1,000	\$20,000	500	\$1,000
2021	1,200	\$22,000	600	\$1,200
2022	1,500	\$25,000	750	\$1,500
2023	1,500	\$28,000	750	\$1,800

- a) Calcule el PIB nominal de cada año.
  - b) Tomando 2020 como año base, calcule el PIB real de cada año.
  - c) Determine si ha existido crecimiento real en la economía durante todos los años considerados. ¿Qué diferencias observa entre el crecimiento de la producción nominal y de la producción real a lo largo de los años considerados?
  - d) Calcule el deflactor del PIB para cada año.
  - e) Calcule la tasa de inflación interanual en los años de la muestra.
3. Una economía consume una cesta básica de bienes que incluye pan, leche y huevos. La cantidad de cada bien en la cesta es la misma cada año, pero los precios de estos bienes cambian anualmente. La siguiente tabla muestra los precios de cada bien en cuatro años consecutivos:



Año	Precio del Pan (€/unidad)	Precio de la Leche (€/litro)	Precio de los Huevos (€/docena)
2020	1.00	0.80	2.00
2021	1.10	0.90	2.50
2022	1.20	1.00	2.80
2023	1.25	1.10	3.00

La cantidad consumida anualmente en la cesta es de 100 panes, 50 litros de leche y 20 docenas de huevos. Tomando el año 2020 como año base, se pide:

- Calcular el coste total de la cesta en cada año.
- Calcular el IPC para cada año.
- Calcular la tasa de inflación interanual entre cada par de años consecutivos (2020-2021, 2021-2022 y 2022-2023).
- Analizar los resultados: ¿Cómo ha variado el coste de vida cada año según el IPC? ¿En qué años la inflación fue mayor, y qué podría implicar esto para los consumidores?
- Considerando que los precios de algunos bienes han aumentado más rápidamente que otros, ¿cómo podría este cambio en los precios afectar al patrón de consumo de los agentes? ¿Quedaría recogido en el IPC? ¿Cómo puede afectar esto a la precisión del IPC como medida del coste de vida?
- Basado en la evolución de la inflación calculada entre los años dados, ¿esperarías que la inflación aumente, disminuya o se mantenga estable en 2024?

## Introducción a la Economía

### Primer curso del Grado en Economía

#### Ejercicios del Tema 6: Producción y crecimiento

1.	6.	11.	16.
2.	7.	12.	17.
3.	8.	13.	18.
4.	9.	14.	19.
5.	10.	15.	20.

## Tema 6. Producción y crecimiento

1. ¿Cuál de los siguientes NO es un determinante directo de la productividad?
  - a) Capital humano.
  - b) Recursos naturales.
  - c) Capital físico.
  - d) Inflación.
  
2. ¿Cuál es el rol de la educación en la productividad?
  - a) Reducir la oferta de trabajo.
  - b) Aumentar las habilidades y conocimientos de la fuerza laboral.
  - c) Aumentar el capital físico.
  - d) Incrementar el uso de recursos naturales.
  
3. ¿Qué efecto tiene el libre comercio en la productividad de un país?
  - a) Reduce la innovación y limita la competencia.
  - b) Reduce la dependencia del país respecto de sus propios recursos naturales.
  - c) Permite el acceso a mercados más amplios, fomentando la competencia y la innovación.
  - d) Establece un mercado sin competencia gobernado por multinacionales.
  
4. ¿Cómo se denomina la relación entre el aumento de capital y la disminución del crecimiento de la producción adicional?
  - a) Crecimiento exponencial.
  - b) Productividad marginal positiva.
  - c) Elasticidad del capital.
  - d) Rendimientos decrecientes a escala.
  
5. ¿De qué manera la estabilidad política influye en el crecimiento económico a través de su impacto en el entorno institucional y la confianza inversora, considerando la teoría de la elección pública y la teoría del crecimiento endógeno?
  - a) La estabilidad política reduce los costos de transacción y la incertidumbre, creando un clima de negocios más favorable que incentiva la inversión a largo plazo y la acumulación de capital humano y tecnológico.
  - b) La estabilidad política aumenta la concentración de capital en sectores públicos, lo que reduce el crecimiento económico debido a una menor eficiencia comparativa en el sector privado.
  - c) La estabilidad política impulsa la creación de monopolios naturales, al concentrarse el crecimiento económico en industrias estratégicas reguladas.
  - d) La estabilidad política desvía recursos hacia la dependencia de recursos naturales, reduciendo la diversidad de la base productiva.

6. ¿De qué manera los derechos de propiedad bien definidos impactan el crecimiento económico y la eficiencia de los mercados en una economía, según la teoría institucional?
  - a) Los derechos de propiedad bien definidos permiten a los gobiernos intervenir en los mercados expropiando activos estratégicos, mejorando la redistribución de la riqueza y reduciendo la desigualdad en el largo plazo.
  - b) Los derechos de propiedad fortalecen los incentivos para la inversión a largo plazo al reducir el riesgo de expropiación, lo que, según la teoría institucional, fomenta la acumulación de capital físico y humano y la innovación tecnológica.
  - c) Los derechos de propiedad favorecen la creación de monopolios naturales en sectores regulados, restringiendo la competencia y promoviendo una eficiencia mayor en la asignación de recursos.
  - d) Los derechos de propiedad bien definidos aumentan la dependencia de la inversión extranjera, ya que limitan la capacidad de financiamiento del sector público en sectores estratégicos de la economía.
  
7. ¿Cuál es el principal riesgo de una economía altamente dependiente de los recursos naturales?
  - a) Crecimiento económico débil y estable.
  - b) Mayor acceso a tecnología avanzada.
  - c) Volatilidad en el ingreso nacional debido a las fluctuaciones de los precios de los recursos.
  - d) Crecimiento económico menos diversificado.
  
8. ¿Cuál es la relación entre el capital físico y la productividad en una economía en crecimiento?
  - a) Aumentar el capital físico siempre produce crecimiento ilimitado.
  - b) El capital físico contribuye a la productividad hasta cierto punto, tras el cual los rendimientos decrecen.
  - c) El capital físico no afecta la productividad de una economía suficientemente desarrollada.
  - d) La acumulación de capital físico reduce automáticamente la dependencia de capital humano y tecnológico, permitiendo un crecimiento continuo sin necesidad de innovaciones adicionales.
  
9. ¿Cuál es el papel de las instituciones políticas en el crecimiento económico según la teoría institucional?
  - a) Las instituciones políticas solo afectan la inversión extranjera, sin influir en el crecimiento local.
  - b) Las instituciones políticas reducen la eficiencia económica al imponer barreras regulatorias.
  - c) Las instituciones políticas estables y confiables proporcionan el marco necesario para la inversión y el respeto a los derechos de propiedad, esenciales para el crecimiento.
  - d) Las instituciones políticas son irrelevantes para el crecimiento a largo plazo.

10. ¿Cómo afecta la inversión extranjera directa (IED) a la economía de un país en desarrollo?
- Mejora la productividad local mediante transferencia de tecnología y conocimientos.
  - Restringe el comercio local y aumenta la dependencia.
  - Genera altos costes de capital y reduce la inversión nacional.
  - La IED impulsa exclusivamente el desarrollo de infraestructura física, dejando sin cambios la capacitación de la fuerza laboral y la innovación.
11. ¿Cuál es el impacto de los rendimientos decrecientes sobre el crecimiento de las economías desarrolladas?
- Impulsan el crecimiento ilimitado.
  - Incrementan automáticamente el ahorro interno.
  - Hacen que las economías desarrolladas dependan más de la inversión en innovación y tecnología.
  - Solo afectan a las economías en desarrollo.
12. ¿De qué forma la teoría de los rendimientos decrecientes explica la diferencia en las tasas de crecimiento entre economías en desarrollo y desarrolladas?
- Los países en desarrollo enfrentan rendimientos crecientes en el capital físico, permitiendo un crecimiento acelerado.
  - Las economías desarrolladas enfrentan rendimientos crecientes en todos los factores, lo cual favorece su crecimiento continuo.
  - En economías en desarrollo, los rendimientos decrecientes no aplican debido a la abundancia de capital natural.
  - En economías desarrolladas, los rendimientos decrecientes del capital físico limitan el crecimiento, lo que hace necesario invertir en innovación y capital humano.
13. Desde la perspectiva de la teoría del crecimiento, ¿cómo contribuye la inversión en capital humano al crecimiento a largo plazo?
- Aumenta los retornos del capital físico al permitir la creación de infraestructura adicional.
  - Promueve el crecimiento sostenido mediante la generación de externalidades positivas, como el avance tecnológico y la innovación.
  - Reduce la necesidad de inversión extranjera al incrementar la autosuficiencia en capital físico.
  - Limita el crecimiento económico al reducir el ahorro disponible para infraestructura.
14. ¿Qué papel juega la I+D en la sostenibilidad del crecimiento económico?
- La I+D solo tiene efectos positivos a corto plazo.
  - Permite la innovación y desarrollo de tecnologías que incrementan la eficiencia a largo plazo.
  - Disminuye la necesidad de derechos de propiedad.
  - Se enfoca únicamente en el desarrollo del capital humano.

15. En el contexto de la “paradoja de Lucas”, que examina los flujos de capital entre países desarrollados y en desarrollo, ¿qué factor fundamental cree que explica la falta de inversión masiva desde los países ricos hacia países pobres, pese a las tasas de retorno marginalmente más altas en estos últimos?
- a) La escasez de recursos naturales en los países en desarrollo, que limita su capacidad de atraer capital.
  - b) La ausencia de políticas de redistribución en países desarrollados que desalienta la inversión externa.
  - c) La alta productividad de los trabajadores en países desarrollados, lo que hace innecesario buscar rentabilidades en países pobres.
  - d) Factores institucionales, como la debilidad de los derechos de propiedad y la inseguridad jurídica, que incrementan el riesgo de inversión en países en desarrollo.
16. ¿Cuál es el efecto a largo plazo de una política de derechos de propiedad débiles sobre la inversión extranjera directa y el crecimiento económico?
- a) Incrementa la inversión extranjera, ya que las empresas pueden obtener activos a bajo costo.
  - b) Mejora el crecimiento al permitir una mayor flexibilidad en el control de los recursos por parte del Estado.
  - c) Desincentiva la inversión extranjera al aumentar el riesgo de expropiación, limitando la transferencia de tecnología y el crecimiento.
  - d) Genera crecimiento económico debido a la concentración del capital en sectores estratégicos.
17. Según el enfoque neoclásico, ¿por qué es insuficiente la inversión en capital físico como estrategia de crecimiento a largo plazo?
- a) Debido a los rendimientos decrecientes, que hacen que el impacto de cada unidad adicional de capital en el crecimiento disminuya.
  - b) Porque el capital físico no genera retornos significativos en economías desarrolladas.
  - c) Porque el capital físico no permite mejorar la eficiencia de los trabajadores en el largo plazo.
  - d) Porque la inversión en capital físico impide el crecimiento de otros sectores.
18. ¿Qué papel juega el ahorro en el crecimiento sostenible desde la perspectiva de la Escuela Austriaca de Economía y cómo se relaciona con la inversión en bienes de capital?
- a) El ahorro reduce la inversión, limitando el crecimiento sostenible.
  - b) El ahorro proporciona los recursos necesarios para la inversión genuina en bienes de capital, evitando los ciclos de auge y recesión y facilitando un crecimiento estable y sostenido.
  - c) El ahorro es irrelevante para el crecimiento sostenible, ya que la inversión se financia principalmente con crédito.
  - d) El ahorro únicamente beneficia al sector bancario, sin tener efecto real en la sostenibilidad del crecimiento.

19. Según la teoría austriaca, ¿cuál es el papel del empresario en la creación de un crecimiento económico sostenible y cómo contrasta con el modelo de intervención estatal?
- a) El empresario asigna eficientemente los recursos mediante señales de mercado libres, promoviendo un crecimiento basado en la demanda real de los consumidores, a diferencia del crecimiento inducido por el gasto público.
  - b) El empresario depende de incentivos fiscales del Estado para tomar riesgos en sectores estratégicos, lo que mejora el crecimiento sostenible.
  - c) El empresario es irrelevante para el crecimiento sostenible, ya que la planificación estatal asegura una asignación eficiente de los recursos.
  - d) El empresario asegura el crecimiento sostenible al seguir las políticas monetarias y el manejo de los tipos de interés dictados por el banco central.
20. Dado el papel del ahorro interno como fuente de inversión en el crecimiento económico sostenible, ¿cómo contribuye la gestión responsable del ahorro y la inversión a evitar ciclos de auge y caída en una economía en desarrollo?
- a) La gestión responsable permite destinar el ahorro exclusivamente al sector de consumo, generando un ciclo de crecimiento sostenido.
  - b) Una política de ahorro responsable dirige la inversión hacia sectores productivos de alta volatilidad, lo cual estabiliza la economía al hacerla resiliente a las crisis globales.
  - c) La administración del ahorro interno reduce la dependencia de la inversión extranjera, permitiendo un crecimiento controlado y reduciendo el riesgo de desequilibrios macroeconómicos.
  - d) La gestión responsable del ahorro permite una inversión más flexible en sectores de demanda externa, lo cual impulsa la economía sin afectarla en términos de deuda.

## Introducción a la Economía

### Primer curso del Grado en Economía

#### Ejercicios del Tema 7: El ahorro, la inversión y el sistema financiero

1.	6.	11.	16.
2.	7.	12.	17.
3.	8.	13.	18.
4.	9.	14.	19.
5.	10.	15.	20.



## Tema 7: El ahorro, la inversión y el sistema financiero

1. ¿Qué función principal cumplen los intermediarios financieros en una economía?
  - a) Determinan el tipo de interés.
  - b) Facilitan el flujo de capital desde los ahorradores hacia los prestatarios.
  - c) Administran exclusivamente los fondos de inversión.
  - d) Controlan la oferta monetaria.
  
2. En una economía cerrada, ¿a qué es igual el ahorro total ( $S$ )?
  - a) Al gasto total del gobierno.
  - b) A la suma del consumo privado y la inversión.
  - c) A la inversión total de la economía ( $I$ ).
  - d) A las exportaciones netas.
  
3. ¿Qué instrumento suelen utilizar los gobiernos para promover el ahorro en una economía?
  - a) Subsidios a la inversión.
  - b) Exenciones fiscales en productos de ahorro.
  - c) Intervención en el mercado de fondos prestables.
  - d) Elevación de los tipos de interés.
  
4. ¿Qué función cumplen los fondos de inversión en la economía?
  - a) Otorgan préstamos a largo plazo a empresas.
  - b) Captan depósitos de sus clientes.
  - c) Ayudan a determinar el tipo de interés en el mercado de fondos prestables.
  - d) Facilitan la inversión colectiva en activos financieros diversificados.
  - e) Contribuyen al mantenimiento del sistema de reserva fraccionaria.
  
5. Marque la opción **incorrecta**: ¿Qué papel juega el tipo de interés en el mercado de fondos prestables?
  - a) Determina únicamente la cantidad de consumo en la economía.
  - b) Actúa como precio que equilibra la oferta y demanda de fondos prestables.
  - c) Refleja la tasa de preferencia temporal de los agentes económicos.
  - d) Influye en la decisión de los agentes económicos de posponer consumo presente para potenciar su consumo futuro.
  
6. ¿Qué implica un déficit presupuestario elevado para el mercado de fondos prestables?
  - a) Disminuye la oferta de fondos prestables, elevando el tipo de interés.
  - b) Aumenta la cantidad de fondos disponibles para el sector privado.
  - c) Mantiene el tipo de interés sin cambios.
  - d) No tiene ningún impacto sobre la inversión privada.

7. ¿Qué efecto tiene la expansión del crédito mediante el sistema de reserva fraccionaria?
  - a) Estabiliza los préstamos a corto plazo.
  - b) Reduce el riesgo de “corrida bancaria”.
  - c) Disminuye la cantidad de dinero en la economía.
  - d) Aumenta la liquidez bancaria y el riesgo de insolvencia.
  
8. ¿Por qué las exenciones fiscales en cuentas de ahorro pueden reducir el tipo de interés de equilibrio?
  - a) Porque elevan la demanda de fondos prestables.
  - b) Porque incrementan la oferta de fondos prestables, desplazando su curva hacia la derecha.
  - c) Porque reducen la rentabilidad neta de los ahorradores.
  - d) Porque disminuyen la necesidad de ahorro en la economía.
  
9. ¿Qué implicación tiene el efecto “crowding out” en el contexto de un déficit presupuestario?
  - a) Aumenta la inversión privada mediante la reducción de impuestos.
  - b) Disminuye la inversión privada al encarecer el acceso a los fondos prestables.
  - c) Mejora la eficiencia del gasto privado.
  - d) Reduce la demanda de bienes y servicios en la economía.
  
10. ¿Cuál es uno de los principales riesgos asociados al sistema de reserva fraccionaria?
  - a) La dificultad para captar depósitos.
  - b) El riesgo de “corrida bancaria” si todos los depositantes retiran su dinero simultáneamente.
  - c) La imposibilidad de prestar dinero a largo plazo.
  - d) La caída de la rentabilidad bancaria.
  
11. En el análisis macroeconómico, ¿cómo afecta un superávit presupuestario a la oferta de fondos prestables?
  - a) Reduce la oferta de fondos y aumenta el tipo de interés.
  - b) Incrementa la oferta de fondos, disminuyendo el tipo de interés.
  - c) No tiene efecto sobre la oferta de fondos prestables.
  - d) Aumenta el ahorro privado.
  
12. ¿Cuál es el efecto de un superávit presupuestario en una economía cerrada sobre el ahorro nacional y el tipo de interés de equilibrio?
  - a) El ahorro nacional se reduce, disminuyendo la inversión.
  - b) El ahorro nacional aumenta, reduciendo el tipo de interés de equilibrio e incentivando la inversión privada.
  - c) El superávit presupuestario reduce el ahorro privado al aumentar los ingresos del gobierno.
  - d) El tipo de interés aumenta, cayendo el ahorro nacional y la inversión.

13. ¿Cuál de los siguientes es un efecto potencial de subsidios y créditos preferenciales para sectores estratégicos?
- a) Incrementan el gasto de capital sin riesgos de ineficiencia.
  - b) Reducen el tipo de interés de equilibrio sin impacto en la economía.
  - c) Desplazan la oferta de fondos prestables hacia la izquierda.
  - d) Pueden llevar a la creación de sectores “zombi” si los subsidios no son bien gestionados.
14. ¿Cómo contribuye el sistema financiero a la eficiencia económica?
- a) Facilitando que el capital se distribuya sin intervención estatal.
  - b) Proporcionando los mismos niveles de capital a todos los sectores de la economía.
  - c) Asignando capital de manera eficiente, minimizando el costo de inversión.
  - d) Aumentando la oferta de fondos únicamente para el sector público.
15. ¿Según el concepto de “crowding out” en una economía cerrada con déficit presupuestario, ¿cómo se afecta la inversión privada cuando el gobierno incrementa su gasto sin aumentar los impuestos?
- a) La inversión privada disminuye, ya que el incremento del gasto público eleva el tipo de interés y encarece el crédito.
  - b) La inversión privada aumenta debido al mayor gasto público.
  - c) La inversión privada no se ve afectada en una economía cerrada, ya que la oferta de fondos es constante.
  - d) La inversión privada aumenta en proporción al gasto público adicional.
16. ¿Cómo influye la preferencia temporal de los agentes económicos en la relación entre el tipo de interés y el ahorro en una economía cerrada?
- a) Una preferencia temporal alta reduce el ahorro a largo plazo, disminuyendo el tipo de interés de equilibrio.
  - b) Una preferencia temporal baja reduce el ahorro y aumenta el consumo presente, incrementando así el tipo de interés.
  - c) Una alta preferencia temporal disminuye el ahorro y eleva el tipo de interés, ya que los agentes prefieren el consumo presente.
  - d) La preferencia temporal no afecta el tipo de interés de equilibrio, sino únicamente la inversión.
17. ¿Un déficit en cuenta corriente sostenido en la estabilidad económica de un país en el largo plazo?
- a) Un déficit en cuenta corriente sostenido facilita el crecimiento económico sin efectos secundarios.
  - b) Conduce a una acumulación de deuda externa que puede poner en riesgo la estabilidad económica a largo plazo.
  - c) Permite que el país se concentre en exportaciones, equilibrando la balanza comercial en el futuro.
  - d) No afecta la estabilidad económica, ya que la cuenta corriente se ajusta automáticamente.

18. ¿Cuál es el impacto de un superávit presupuestario en el ahorro nacional y el tipo de interés en una economía cerrada?
- a) Aumenta el ahorro nacional, lo cual reduce el tipo de interés de equilibrio y fomenta la inversión privada.
  - b) El superávit presupuestario disminuye el ahorro nacional, elevando el tipo de interés de equilibrio.
  - c) Disminuye la oferta de fondos prestables, lo que incrementa el tipo de interés y desalienta la inversión privada.
  - d) No afecta el ahorro nacional, ya que solo modifica el gasto público.
19. En una economía abierta, ¿cómo se relaciona el déficit en cuenta corriente con el ahorro y la inversión nacional?
- a) Un déficit en cuenta corriente indica que el ahorro nacional es mayor que la inversión.
  - b) Un déficit en cuenta corriente sugiere que el ahorro nacional es insuficiente para cubrir la inversión, requiriendo financiamiento externo.
  - c) No tiene relación con el ahorro nacional, ya que solo afecta a la inversión extranjera directa.
  - d) Un déficit en cuenta corriente reduce la necesidad de financiación externa.
20. ¿Qué ocurre en el mercado de fondos prestables cuando el gobierno introduce incentivos fiscales a la inversión en una economía cerrada?
- a) La oferta de fondos prestables se reduce, elevando el tipo de interés de equilibrio.
  - b) La demanda de fondos prestables aumenta, lo cual eleva el tipo de interés de equilibrio y la cantidad de fondos disponibles.
  - c) La oferta de fondos prestables se mantiene constante, ya que los incentivos fiscales no afectan al ahorro.
  - d) El tipo de interés se reduce, lo que disminuye el ahorro y la inversión.

Cuestiones y problemas de Introducción a la Economía ©  
2024 by Miguel Ángel Alonso Neira is licensed under **CC BY-  
SA 4.0** 