

“Casa de Muñecas Infinita”. Una imagen poética de la Pandemia (2020)
“Endless Doll House Project”. A Poetic Image of the Pandemic (2020)

Mara Sánchez Llorens¹: mariadelmar.sanchez@upm.es
Fermina Garrido López²: fermina.garrido@urjc.es
Gonzalo Lozano Arce: lozanoarcegonzalo@gmail.com

Universidad: Universidad Politécnica de Madrid. Escuela Técnica Superior de Arquitectura¹. Universidad Rey Juan Carlos²

Breve biografía

Mara Sánchez Llorens, Fermina Garrido López y Gonzalo Lozano Arce forman un equipo virtual, imprevisto pero posible, azaroso pero contingente. Nos une “la casa de muñecas” y el juego en torno a ella y sus domesticidades. Entre los tres existen afinidades de geometría variable. Gonzalo es arquitecto. Fermina y Mara son doctoras arquitectas, investigadoras y docentes que colaboran desde 2010. Fermina es Profesora en la Universidad Rey Juan Carlos. Mara es profesora de la Universidad Politécnica de Madrid. Gonzalo y Mara dibujan y *collagean*. Los tres participaron en *Cita a Ciegas*, premiada por la Bienal de Miradas de Mujeres en las Artes Visuales en 2016.

Resumen

La imagen poética de la intimidad doméstica y su documentación son herramientas de registro de la filosofía y la antropología que renuevan la aproximación entre arte y vida tras la Segunda Guerra Mundial. En 1957, Gaston Bachelard publica *La poética del espacio* después de una larga reclusión bélica y concluye: “La casa es nuestro rincón del mundo, nuestro universo.” En este marco teórico y en el contexto de los primeros meses de encierro debidos a la Pandemia del Covid19 en el año 2020 nace el proyecto *Endless Doll House* que

invita a la comunidad a participar a través de Instagram y reúne setenta y ocho ensoñaciones virtuales con una “casa de muñecas” como escenario compartido. El artículo describe el proceso creativo de esta experiencia de recolección que conecta técnica y poética, registra sueños y deseos. El proyecto EDH refleja la realidad observada del confinamiento y analiza el material visual resultante a partir de siete categorías que dan a nuestra cotidianidad una actividad polisimbólica que nos permitirá idear atmósferas renovadoras en nuestra praxis y docencia arquitectónica.

Palabras clave

Casa de muñecas, Gaston Bachelard, ensoñación, registro etnográfico.

Abstract

The poetic image of domestic intimacy and its documentation are tools from philosophy and anthropology that renew the approach between art and life after the Second World War. In 1957, Gaston Bachelard published The Poetics of Space after long war confinement and concluded: "The house is our corner of the world, our universe." The Endless Doll House Project comes in this theoretical background, during the first months of confinement due to the Covid19 Pandemic context, in 2020. EDH invites the community to participate through Instagram and shows their seventy-eight virtual dreams with a "Doll House" as a shared scenario. The article describes the creative process of this gathering experience -necessary in our discipline- that connects technical and poetic, registers dreams and desires. EDH reflects the observed reality of confinement and analyses these visual results through seven categories that give our everyday life a poly-symbolic activity that will allow us to devise new atmospheres for our architectural praxis and teaching.

Keywords

Doll House, Gaston Bachelard, dream, ethnographic record.

En el año 2020, un hecho inesperado irrumpe en todo el mundo. La pandemia del Covid-19 nos arrebató la comunidad y nos condena durante casi cuatro meses a la más estricta intimidad con una lenta incorporación al espacio público¹. En lo inesperado de este momento, surgen en nosotros, como afirma el filósofo Gastón Bachelard en su texto *El agua y los sueños*, dos ejes muy diferentes que se desenvuelven como fuerzas “imaginantes”: las que cobran vuelo ante la novedad —la novedad del encierro debido a la Pandemia— y las que ahondan en el fondo de nuestro ser. (Bachelard 1978) Novedad y modos de ser propician una reflexión pertinente que se sumerge en el silencio necesario y que se desata en nuestra nueva cotidianeidad solitaria, posicionándonos frente al exceso de ruido en los medios.

El poeta se detiene, por un instante, a escuchar al mundo que le habla: para escuchar, el silencio es algo indispensable. El poeta escucha al mundo y transmite eso que escucha por medio de sus ensoñaciones. (Gómez 2015, 237)

Es en este momento cuando los tres impulsores del proyecto *Casa de muñecas infinita* sentimos la necesidad de compartir la preocupación y la percepción del confinamiento con otros, para generar a continuación un registro comunitario de nuestra intimidad. El propio Bachelard, teórico por antonomasia de la experiencia cotidiana, escribe acertadamente: “cuanto más inteligente soy al miniaturizar el mundo, mejor lo poseo. (...) al hacer esto, hay que entender que los valores se condensan y enriquecen en miniatura..., hay que ir más allá de la lógica para

experimentar lo que es grande en lo que es pequeño” (Bachelard 2000, 24). Decidimos que la Casa de Muñecas —*Doll House*— era una herramienta, ancestral, que nos permitía experimentar con estas sensaciones y ofrecía un escenario infinito para reunir las en una comunidad virtual.

El proyecto *Casa de muñecas infinita*, Endless Doll House (a partir de ahora EDH), se desarrolla con fuerza en Europa y Latinoamérica en los meses de abril a junio de 2020. Los confinamientos no fueron idénticos ni en los tiempos ni en los lugares. Cuando los primeros encierros² de España fueron acabando y los envíos de propuestas remitieron, la acción dio paso a la reflexión. Y es en este proceso de reflexión sobre una acción impulsiva, en el que se enmarca este artículo: comprender con ayuda del pensamiento las imágenes de lo íntimo que habían sido posicionadas en una comunidad que habita una casa de muñecas virtual colectiva.

Metodología

El artículo propuesto se desarrolla en dos fases consecutivas. En primer lugar, describimos la genealogía de la acción ejecutada y la revisamos bajo el marco teórico *bachelardiano*, tratando de descifrar las imágenes poéticas que conforman el proyecto EDH. Revisitamos el instrumento de acción que supone la ejecución de una casa de muñecas para comprender formas de pensar, sensaciones e intuiciones sobre el espacio doméstico que no se comprenden con inmediatez.

¹ El día 11 de marzo de 2020 la OMS declara la pandemia a nivel mundial por Covid-19. “La gran enfermedad de la era de la globalización empezó de forma silenciosa.” (Vanguardia 06/04/2020) y desató en apenas cuatro meses “la mayor crisis desde la Segunda Guerra Mundial” y el encierro total o parcial de la población de todo el planeta según diferentes tipologías de confinamiento (Canyissà, 2020) que restringen actividades sociales y ordenan cuarentenas.

Este artículo ha sido finalizado en octubre de 2020. Europa se encuentra inmersa en la segunda ola de una pandemia que parece revelarse como “sindemia” (Plitt, 2020).

² En España, la primera ola de la Pandemia se desarrolló entre marzo y julio de 2020.

Para ello es necesario entender previamente por qué cada una de las imágenes de la EDH es una “imagen poética”, concepto fundado por Bachelard. En este sentido acudimos a la trilogía del filósofo y poeta: *El agua y los sueños: ensayo sobre la imaginación de la materia*, *La poética de la ensoñación* y *La poética del espacio*, en la que el transita desde la ciencia hacia las profundidades del problema de la imaginación.

Posteriormente, y tras el análisis general realizado, proponemos una clasificación de las imágenes a través de conceptos que forman parte del corpus teórico de Bachelard. En esta segunda fase reorganizamos las estancias de la EDH original construyendo “meta casas de muñecas” con las imágenes que decidimos que mejor se ajustan a cada una de las ideas. Los conceptos bajo los que realizamos la clasificación son: ensoñaciones, burbujas, acumulaciones-simulaciones, pantallas, ventanas, paisajes y escenas. Una vez establecido el concepto, y elaborada la meta casa de muñecas correspondiente, volvemos a Bachelard para extraer percepciones comunes de los trabajos gráficos recibidos.

Para finalizar esta segunda etapa, pedimos a los participantes que se incluyan en una de las siete categorías propuestas y que reinterpreten su imagen varios meses después de enviárnosla. Con los testimonios recogidos vamos generando una serie de fichas que están en continua redefinición y que nos sirven como material adicional de análisis.

Para este artículo hemos desarrollado tres de los conceptos: ensoñaciones, burbujas, acumulaciones-simulaciones que son, probablemente, los que mejor ilustran la idea que da título al texto: *una imagen poética de la Pandemia*. De los siete conceptos planteados estos tres inciden directamente en la relación entre los espacios propios de la intimidad doméstica y su relación o

contraposición con los espacios propios de la comunidad.

Descripción de la acción

En los primeros días de abril activamos las cuentas en servidores de correo y redes sociales del proyecto Endless Doll House, Casa de Muñecas Infinita. Lanzamos un llamamiento:

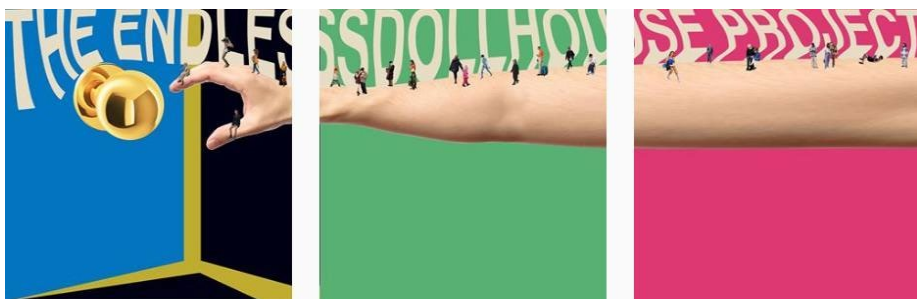
El proyecto *Casa de muñecas infinita* es una iniciativa que visibiliza la imagen de la habitación de tus deseos o tu ensoñación en torno a lo doméstico: Esa imagen surge en este preciso momento —el del confinamiento actual provocado por la crisis sanitaria Covid-19—. La suma de todas estas composiciones virtuales creará una casa de muñecas virtual, global e infinita de la que queremos que formes parte. (Nota de prensa propia, 10 abril 2020)

Se trató de una invitación a la participación por tiempo indefinido para reunir un número ilimitado de narrativas, tantas como fueran posibles, que visibilizasen lo doméstico y que uniremos en una gran casa de muñecas como eje de composición, debate y creación.

Antes de este lanzamiento masivo, en los últimos días de marzo de 2020, cuando estábamos completamente reclusos en nuestros hogares y los peores datos de la enfermedad se notificaban en los medios, los tres promotores de EDH nos pusimos en contacto a través de las pantallas:

24 de marzo de 2020. Gonzalo: Es un momento de la historia mágico en el que necesito sumergirme en la imaginación (...) y si se nos ocurre abrir “casas de muñecas virtuales” lo hacemos. Mara: ¡Me encanta! Deberíamos lanzar algo para que se hiciera “viral” (en el buen sentido), llegar a todas partes y recibir un “feedback” de todo el mundo. Me imagino a todos soñando casas de muñecas. Mañana nos dan las vacaciones de Semana Santa y yo viajaré con la imaginación. G: Tenemos que sacar todo lo bueno en estos momentos donde parece que

no sucede nada. M: Feliz de que esta situación vuelva a cruzar nuestros caminos (virtuales) :) Fermina: 20 días confinados. Puestos en marcha el teletrabajo y los cuidados. Experimentado el miedo a los horrores de la pandemia. Establecido el contacto remoto con familiares, amigos y compañeros... Ahí nos volvimos a encontrar los tres coordinadores de este proyecto con la necesidad de expresar nuestras inquietudes sobre el espacio interior limitado en el que nos movíamos donde la escena de lo doméstico tomó un valor primordial repentinamente (^o^)
(Fragmento de conversaciones en redes y registro de ideas, marzo-abril 2020)



Img.1. Diseño identidad gráfica del proyecto *EDH* desarrollada por Gonzalo Lozano. Una vez elegida la red social para lanzar la convocatoria,³ la primera acción-imagen fue el diseño de la ilustración-base de la EDH, su identidad gráfica: un tirador de una puerta invita a entrar a todo aquel que se quiera sumar a nuestra llamada.

Bachelard detecta que en los dibujos de las casas que tienen tirador en la puerta hay una convocatoria a la acción⁴, no es tan solo una “casa-construcción” sino una “casa-habitación” y demuestra que tras el tirador existe la acción de abrir la casa para entrar en ella. El tirador es por tanto una llamada al movimiento en el interior de la casa. (Bachelard 2000, 79). Ese movimiento es para Bachelard el

dato, el valor que nos muestra que una casa tiene alma, que es capaz de producir una ensoñación poética.⁵ Para los organizadores de EDH “el tirador” supuso un grito en la red, llamando a todo el que pudiera o quisiera escucharlo a habitar una casa que estaba llena de intimidad, pero que necesitaba ser compartida.

El 16 de abril inauguramos nuestro primer piso como observadores-participantes. Realizamos las tres primeras ensoñaciones que inauguraron EDH. A partir de ese momento comenzamos a recibir propuestas hasta completar la treintena de pisos que terminó teniendo.

Para Gastón Bachelard, en *La poética del espacio*, la imaginación es la facultad de producir imágenes. El acto y la imagen poéticos se toman aquí como actos e imágenes creativos. Esta distinción no es una simple sutileza de las palabras, ya que el acto poético y la imagen están vinculados a la creación y no solo a la creatividad. De esta manera, afirma que:

La imagen poética no está sometida a un impulso. No es el eco de un pasado. Es más bien lo contrario: en el resplandor de una imagen, resuenan los ecos del pasado lejano, sin que se vea hasta qué profundidad van a repercutir y extinguirse. En su novedad, en su actividad, la imagen poética tiene un ser propio, un dinamismo propio. Procede de una ontología directa. (Bachelard, 2000, 8)

Y nosotros quisimos desvelar esta ontología de la que dependían las imágenes domésticas de la pandemia estudiando su naturaleza, preguntándonos el porqué de su existencia, imaginándonos desde

³ Instagram resultó ser el medio más oportuno para crear Endless Doll House Project. El entorno que propone es puramente visual y la manera de organización de las imágenes es similar a la acumulación de estancias y pisos que observamos en las casas de muñecas tradicionales.

⁴ Estas conclusiones las extrae del trabajo de la psicóloga infantil Françoise Minkowska, en el que a través de los dibujos espontáneos de las niñas y niños observa su realidad.

⁵ Para Bachelard este movimiento es vertical y lo polariza en la dicotomía sótano-buhardilla. (Bachelard, 2000, 38)

qué realidad física se realizaban y categorizándolas y relacionándolas entre sí.

Bachelard no incluye las imágenes provenientes de los recuerdos como productos de la imaginación. Sin embargo, nada impide que los recuerdos se conviertan en las primeras imágenes en deformarse y asociarse a otras tantas por la acción imaginativa. Pero, de esta manera, queda claro: ¿de dónde vendría el acto poético? ¿Vendrían las imágenes de otro tipo de memoria que no es personal? ¿Vendrían ellos de una memoria que no sería histórica? (Machado, 2008)

Cuando comenzamos a recibir y reorganizar las imágenes decidimos trabajar sin esos recuerdos, dejándolos atrás, y crear una imagen coyuntural, una escena sinfín compuesta por collages, videos y dibujos de infinitas espacialidades concatenadas. Reordenar las ensoñaciones con un criterio hermoso en cuanto a su composición y estimulante o sugerente hizo que la creación de la casa de muñecas se produjese siempre de una manera inaugural, a través de formas lúdicas del espacio doméstico. Las composiciones visuales que provienen de este juego reflejan una idea de casa, aquella que cada uno había experimentado cotidianamente durante el confinamiento.

Endless Doll House puede entenderse como una recolección que documenta lo no documentado durante el confinamiento: los sueños y los deseos en torno a lo doméstico, pero también puede entenderse como el propio proceso de recolección de esta “materia

⁶ Para nosotras, arquitectas, investigadoras y docentes supone una oportunidad para la reflexión tanto disciplinar como transversal con otros conocimientos. A partir de esta acción se puede comenzar a pensar en una etnografía doméstica del Covid-19 que nos ayude a comprender cómo vivimos en tiempo real una pandemia.

prima”: la realidad compleja observada durante la Pandemia.⁶ Esta realidad “subjetivada” es descrita de manera matizada por el sentido común del observador o del grupo participante. Existe una importante compilación de setenta y ocho respuestas visuales internacionales organizadas y ordenadas por los tres autores — curadores— en el perfil de Instagram @endlessDollHouseproject.

No los hechos concretos observados sino las relaciones pensadas entre ellos convierten la observación en conocimiento: “en lugar de dejarse perder por la multitud de términos, importa considerar las relaciones más simples e inteligibles que los unen... mostrar las constantes a través de las variantes”. (Lévi Strauss, 1983, 192)

EDH adquiere sentido en las relaciones propuestas como sucede, también, en otros proyectos como “Giant Dolls' House Project” y capta domesticidades poliédricas como exploró “Casa de muñecas saudita, una cita a ciegas”.⁷ Cuando se genera una comunidad virtual, cuando la suma de composiciones visuales lúdicas se genera un escenario compartido: una suerte de *casa collage* captadora de la realidad caleidoscópica a partir de ensoñaciones individuales. (Monteys, 2014).

La casa de muñecas como herramienta para investigar la intimidad de lo doméstico

Las casas de muñecas son juguetes tradicionales que, mediante el entretenimiento, tienen la capacidad de explorar temas propios de la intimidad que son complejos de manejar con otras herramientas. Se utilizan desde antiguo para interpretar trastornos debidos a

La suma de todas ellas supone un reflejo, parcial, de la realidad observada durante el confinamiento mundial, una fuente de datos empíricos.

⁷ “Giant Dolls' House Project” demuestra la importancia de la comunidad en diversos contextos sociales como el de los campos de refugiados. La última acción fue organizada por Oxfam en junio de 2020.

traumas o maltratos, para resolver crímenes o para adoctrinar en roles en relación con lo doméstico. Por supuesto, nunca han perdido la capacidad de proporcionar un juego mimético o un entretenimiento *voyeur* y bello. Ofrece en su presencia como objeto en miniatura, la capacidad de imaginar otras realidades domésticas y escapar de la propia.



Img. 2. *Giant Dolls' House Project*, Catja de Haas, 2020.

Dentro de la cronología de construcción y evolución de estos juguetes vamos a destacar una serie de hitos que nos resultan clave

⁸ Se construían en casas pudientes para entretener a los invitados, o como distracción de los mismos habitantes. Se conserva en el Rijksmuseum un magnífico ejemplo, la casa de muñecas de Petronella Oortmans (1686-1710), exquisita, decorada con materiales preciosos.

para comprenderlas como una herramienta para reformular espacios domésticos.

- Rescatamos su origen como gabinete de curiosidades, *wunderkammer* construidos en el norte de Europa durante los siglos XVII y XVIII.⁸ Tenían como objetivo “encapsular al mundo en un microcosmos” Estos cuartos de maravillas desembocaron en museos y casas de muñecas (Kimmelman, 2006, 15).
- Un tipo reducido de casa de muñecas son las cajas-habitaciones, *Room box*, que se fabricaban en Alemania ya en el siglo XVI. Se popularizaron como *Nuremberg Kitchen*⁹ en el siglo XIX cuando se producían de manera industrial. Desde sus inicios representaban una cocina y se dirigían a las niñas, con ellas se les enseñaba el rol que debían desempeñar dentro del espacio doméstico (Elsaesser, 2006, 31).
- De la casa de muñecas que diseñó Edwin Lutyens destacamos la incorporación de las instalaciones. La casa de juegos quería ir más allá y crear atmósferas de control con medios contemporáneos de intercambio de energía.

Estos tres referentes históricos podrían formar parte de los “objetos bienamados” que describe Witold Rybczynski en *La casa. Historia de una idea* (Rybczynski, 2006). El autor al concederles la categoría de “memoriales en miniatura” los despoja de su condición de juguetes¹⁰. Valora en estas casas su carácter votivo que construyó, mediante el trabajo femenino como amas de casa, la domesticidad y la intimidad de los burgueses Países Bajos y se extendió por el

<https://www.rijksmuseum.nl/en/rijksstudio/works-of-art/dolls-houses>

⁹ Tomaron el nombre de la ciudad en la que se fabricaban.

¹⁰ Afirmación con la que también está de acuerdo Monteyts y así la refleja en *Casa collage*.

Norte de Europa. Desde nuestra posición queremos reivindicar que el juego no es solo infantil sino adulto y que la miniaturización permite mantener un espíritu lúdico en una sociedad que tiende a estigmatizarlo, también permite escapar de realidades que nos encorsetan.

Las casas de muñecas pueden ser un corsé para las mujeres que les dan vida, como se plantea en la obra de teatro homónima de Henrik Ibsen, en la que la casa de muñecas es un símil de la red en la que la protagonista se ve atrapada, “he sido muñeca grande en esta casa, como fui muñeca pequeña en casa de papá” (Ibsen, 2010, 8) pero desde luego pueden tener un lado subversivo, en *La casa de las miniaturas*, serie de éxito y libro, el juego con los objetos y personajes que un artesano construye para la protagonista le desvela las mentiras y misterios que la asfixiante moral social escondía (Morales, 2017).

De esta manera cuando los arquitectos entran a diseñar casas de muñecas encontramos que pueden proponer exquisitas miniaturas, como la ya citada de Lutyens o la Revell Toy House de Ray y Charles Eames, o proponer explorar los límites del juego como la caja de herramientas que Jean Nouvel propuso para el concurso promovido y publicado por Architectural Design.

¹¹ Realizada por Carrie Walter Stettheimer, que pertenecía a una familia rica judía y vivía con sus dos hermanas en Nueva York. Casi 20 años de trabajo en ella. Las tres se quedaron solteras para dedicarse a su formación e intereses artísticos. Lideraban una tertulia artística y muchos de los participantes, artistas de vanguardia, realizaron obras para la casa de muñecas. Detalles, como que Alexander Archipenko, Marguerite Zorach, Gaston Lachaise, Luois Bouché o Marcel Duchamp realizaron miniaturas de cuadros y esculturas. <https://www.artsy.net/article/artsy-editorial-peek-inside-intricate-worlds-art-history-spectacular-Doll-Houses>

Sin embargo, y para contextualizar o comprender nuestra acción EDH, vamos a enfocarnos en dos ejemplos de casas de muñecas que por su relación con el arte nos resultan de relativa importancia: la *Stettheimer Doll House* y la *Doll House* de Miriam Schapiro y Sherry Body.

La casa de muñecas de Carrie Stettheimer¹¹ no tiene un interés propositivo, pero sí cartográfico ya que es una reproducción del hábitat en el que se desenvuelve la autora. Es una crónica social de un espacio y épocas determinados.

[...] the Doll House is much more complex than it may seem at first glance, and we could uncover the multiple meanings that can be found in the forms of miniatures and Doll Houses generally and in the Stettheimer Doll House particularly, while not discounting the importance of the “merely” decorative, which is a vital part of such objects, and indeed, merits closer art historical scrutiny. (Darlington, 2012, 42)

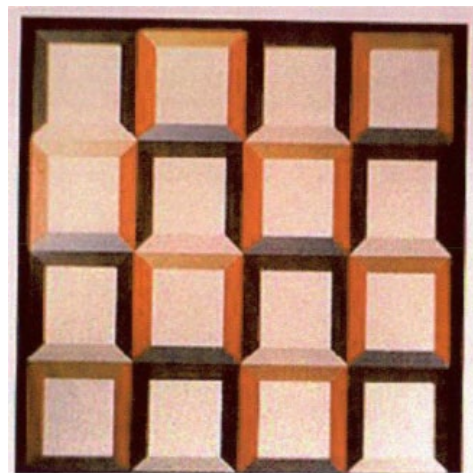
Las características más interesantes de la casa de muñecas que Miriam Schapiro y Sherry Body construyen en 1972¹² como intervención artística en la *Womenhouse* es que es una metadomesticidad, es decir: “una casa dentro de una casa”. Aporta otro nivel de imaginación y fantasía, una colección de “habitaciones dentro de habitaciones” “estancias dentro de estancias”

¹² Este proyecto artístico forma parte de una intervención promovida por el California Institute of the Arts dentro del Feminist Art Program. Las profesoras y artistas Judy Chicago y Miriam Schapiro organizan *Womanhouse* junto a sus estudiantes. En una vivienda victoriana abandonada de Hollywood cada artista propuso una pieza o instalación. Todas ellas han servido para establecer debates sobre el comienzo del arte feminista reivindicativo de los años setenta. Vamos a centrarnos en una intervención, *Doll House*, en ella se eleva a objeto artístico las casas de muñecas que hasta el momento habían sido consideradas mayoritariamente como un “entretenimiento femenino” frente a la pintura o la escultura que eran las artes.

Los compartimentos están llenos de trozos de encaje, pañuelos, paños de cocina, muebles en miniatura y recuerdos personales que Schapiro y Brody habían recopilado de mujeres de todo el país. Surgió de una serie de obras que Schapiro llamó sus "santuarios", en las que exploró sus diferentes identidades como artista, esposa y madre. Un salón, una cocina, el dormitorio de una estrella de Hollywood, una sala de "harén", una guardería y, en el último piso, el estudio de un artista sugiere estos roles en conflicto. Los diferentes símbolos desafían la idea de que la vida doméstica de las mujeres les impide hacer arte "serio". Al mismo tiempo, las diminutas habitaciones de Doll House evocan celdas en las que las esperanzas de las mujeres a menudo se encuentran encarceladas.

(<https://americanart.si.edu/artwork/Doll-House-35885>)

"[...] La imaginación miniaturizante es una imaginación natural. Aparece en todos los siglos en el ensueño de los soñadores innatos." (Bachelard 2000, 137) En una de las estancias de la casa de muñecas, el cuarto de trabajo de la artista sobre un caballete observamos una pintura en miniatura de la propia Schapiro Silver Windows de 1965.



Img. 3. *Doll House*, Miriam Schapiro y Sherry Brody, 1972; *Silver Windows*, Miriam Schapiro, 1965.

En ella la artista explora una transición por la que la abstrae la casa de muñecas en una trama de ventanas que puede hacerse infinita en su repetición. El lienzo es un soporte en el que pueden alojarse múltiples símbolos (en torno a la mujer y sus actividades), actividad polisimbólica.

Shapiro's painting *16 windows* (1965) has been described as the transitional work that led her towards feminism and to explore domestic architectural space as a site of political transformation (Reckett 2001, 56). The windows are blank and appear as a series of boxes suggesting entrapment. (Frances, 2010, 124)

Los juegos de casas de muñecas digitales, como *Los Sims*, nos transportan desde principios del siglo XXI a una nueva realidad, pero con reminiscencias de juegos ancestrales. En este espacio digital la perspectiva axonométrica domina el espacio, y las casas crecen en tres dimensiones frente al predominio de la sección de las casas de muñecas tradicionales. La sección ofrece una postura al que juega de movimiento y trazado de relaciones que nos interesó copiar en nuestra propuesta aun siendo digital.

Completan esta reflexión en torno a la casa de muñecas como herramienta para investigar la intimidad de lo doméstico dos ideas: las miniaturas, en la fenomenología de Bachelard, sirven como entrada a los mundos imaginarios.

Bachelard afirma:

[Bachelard se refiere en este fragmento del texto al mundo de las miniaturas, como lo son las casas de muñecas] La lupa condiciona, en esta experiencia, una entrada en el mundo. El hombre de la lupa no es aquí el anciano que quiere, con unos ojos cansados de ver, leer todavía el periódico. El hombre de la lupa toma el mundo como una novedad. Si nos confiara sus descubrimientos vividos, nos daría documentos de fenomenología pura, donde el descubrimiento del mundo, o la entrada

en el mundo, sería más que una palabra gastada, más que una palabra empañada por su uso filosófico tan frecuente. A menudo el filósofo describe fenomenológicamente su "entrada en el mundo", su "ser en el mundo", bajo el signo de un objeto familiar. (Bachelard 2000,141)

Y esa mirada a través de las miniaturas (inherente a una casa de muñecas) nos devuelve la mirada desprejuiciada de la infancia:

El hombre con la lupa toma el mundo como si fuera bastante nuevo para él...[él]-simplemente-bares el mundo de todos los días. Es un ojo fresco ante un objeto nuevo. La lupa del botánico es de juventud recapturada. Le devuelve la mirada creciente de un niño... Así la minúscula, una puerta estrecha, abre un mundo entero. Los detalles de una cosa pueden ser el signo de un mundo nuevo que, como todos los mundos, contiene los atributos de la grandeza. (Bachelard 2000, 140)

De nuestra experiencia previa con las Casas de muñecas en el proyecto *Cita a ciegas. Un ejercicio de empoderamiento*¹³ y *The Language of Chimeras*¹⁴ teníamos la convicción de que este juego tradicional permitía explorar mediante el juego temas que son arduos de tratar de otra manera por ser aparentemente intangibles. Es una miniatura que permite soñar con una realidad diferente a la vivida. Es por ello por lo que volvimos a utilizar la Casa de muñecas como instrumento para conocer y ordenar la realidad doméstica.

El proyecto EDH invita a una virtualidad en la que cohabitan los espacios reales con los de la imaginación y la curiosidad para conocer el comportamiento social de los participantes a partir del confinamiento. Trata de "escuchar" esos espacios íntimos y enseñar a través de ellos una casa de muñecas, una imagen de nuestra

cultura, nuestros ritos y nuestras tradiciones durante el confinamiento.

Si bien el trabajo de Bachelard en la trilogía ya apuntada trata de descifrar los caminos que llevan de la Ciencia a la Poesía, EDH realiza un camino inverso: la intuición y el impulso desencadenan las imágenes (Poéticas) que han de ser analizadas para acercarse a la Ciencia.

Análisis del proyecto

"Observar no es lo mismo que mirar o ver... Se observa para ver aquello que no se vería si no se lo observara". (Wittgestein 2005, 23)

Clasificamos las imágenes en siete conceptos, estableciendo la condición de que cada concepto tiene que haberse repetido seis veces y tiene que ser relevante para comprender las percepciones del espacio doméstico en la época de pandemia y confinamiento.

Las estancias, que fuimos publicando durante los meses de abril a julio, han sido ahora reorganizadas en pequeñas casas de muñecas conceptuales que nos permiten extraer conclusiones sobre las ensoñaciones espaciales de los participantes.¹⁵

[...] la observación antropológica habrá de registrar las circunstancias y situaciones, que confieren pleno sentido a las palabras y su mismo modo de producción; mientras que otras técnicas y otras ciencias sociales de recolección de datos interrogan la realidad a través de ciertos informantes (cualitativa y cuantitativamente seleccionados), al antropólogo en cambio no le queda más remedio que interrogarse sobre

tienen la dificultad de conocer la autoría, dado el anonimato y de incurrir en la intromisión en la intimidad. Las relaciones entre las publicaciones, también virtuales, a veces resultan intrazables.

¹³ *Cita a ciegas. Un ejercicio de empoderamiento*, Ryad- Madrid, 2016.

¹⁴ *The Language of Chimeras*, Ryad-Madrid, 2017.

¹⁵ La clasificación muestra las dificultades de procedimiento de la etnografía de lo virtual, ya que las publicaciones en redes, que son un material de inmenso valor,

la realidad observada, interrogar ésta desde la cultura que estudia y ésta desde aquella. Y sobre todo "oscilar constantemente entre la teoría y la observación". (Lévi-Strauss, 1973, 25)

Para el análisis de EDH proponemos el análisis de siete meta-imágenes. Cada una corresponde a los conceptos elegidos: ensoñaciones, burbujas, acumulaciones-simulaciones, pantallas, ventanas, paisajes y escenas. Cada una contiene entre seis y veintiuna estancias. El análisis de los conceptos y las imágenes se organizará mediante el siguiente sistema: término-cita-metaimagen / análisis-memoria-testimonio.

- Los términos son los conceptos, todos ellos cumplen con la condición de que aparecen en al menos seis imágenes y son representativos del pensamiento "bachelardiano" que estamos tomando como soporte teórico.
- Las citas nos ayudan a enfocar el análisis.
- La meta imagen nos aporta una nueva composición de la casa de muñecas en las que todas las imágenes se relacionan entre sí por su similitud conceptual y visual profunda.
- El análisis ayuda a comprender cómo los conceptos propuestos exploran a través de las imágenes aportadas la domesticidad y la intimidad durante la pandemia.
- Terminamos con una tabla en el que explicamos ciertas imágenes de referencia, incluimos su memoria y datos e introducimos el testimonio que nos aportan los autores actualmente.

Al clasificar, hemos introducido las imágenes poéticas en cajones de conceptos, pero estos no serán estancos y pensamiento muerto, sino

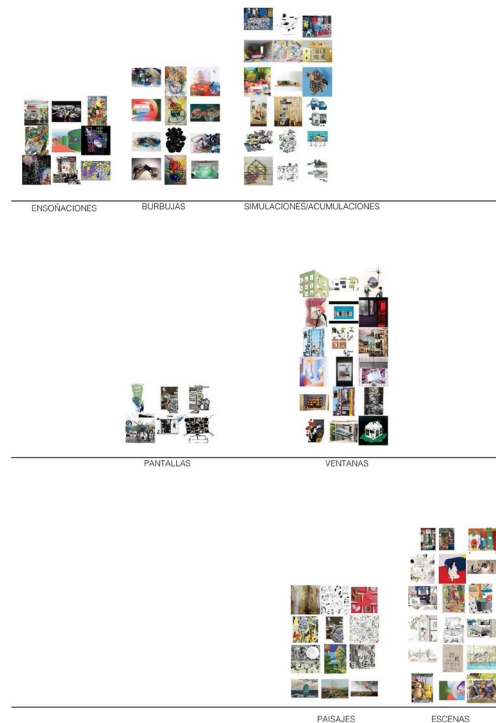
que nos abrirán un mundo nuevo e infinito de reconexiones entre ellos.

El armario y sus estantes, el escritorio y sus cajones, el cofre y su doble fondo son verdaderos órganos de la vida psicológica secreta. Sin esos "objetos", y algunos otros así valuados, nuestra vida íntima no tendría modelo de intimidad. Son objetos mixtos, objetos-sujetos. Tienen, como nosotros, por nosotros, para nosotros, una intimidad. (Bachelard, 2000, 83)

Las siete meta-casas de conceptos se organizan en torno a tres "calles" que funcionan como hilos conductores de pensamiento. Tres caminos o senderos para no perder ni olvidar el ensueño del "hombre que anda, el ensueño del camino". (Bachelard, 2000, 33) La primera traza, con los tres conceptos y sus casas correspondientes, un camino en el que la intimidad gradualmente va tomando forma para convertirse en un espacio complejo e interconectado como es la casa actual. Transitamos por ensoñaciones, burbujas, simulaciones y acumulaciones. La segunda es un camino de ida y vuelta entre pantallas y ventanas. Dos dispositivos que han sido los medios protagonistas de socialización durante la pandemia. La tercera traza el camino que desde el paisaje llega a las escenas, explorando composición que traen el exterior a la casa, al refugio. En los siguientes apartados de este artículo analizaremos las tres primeras categorías.

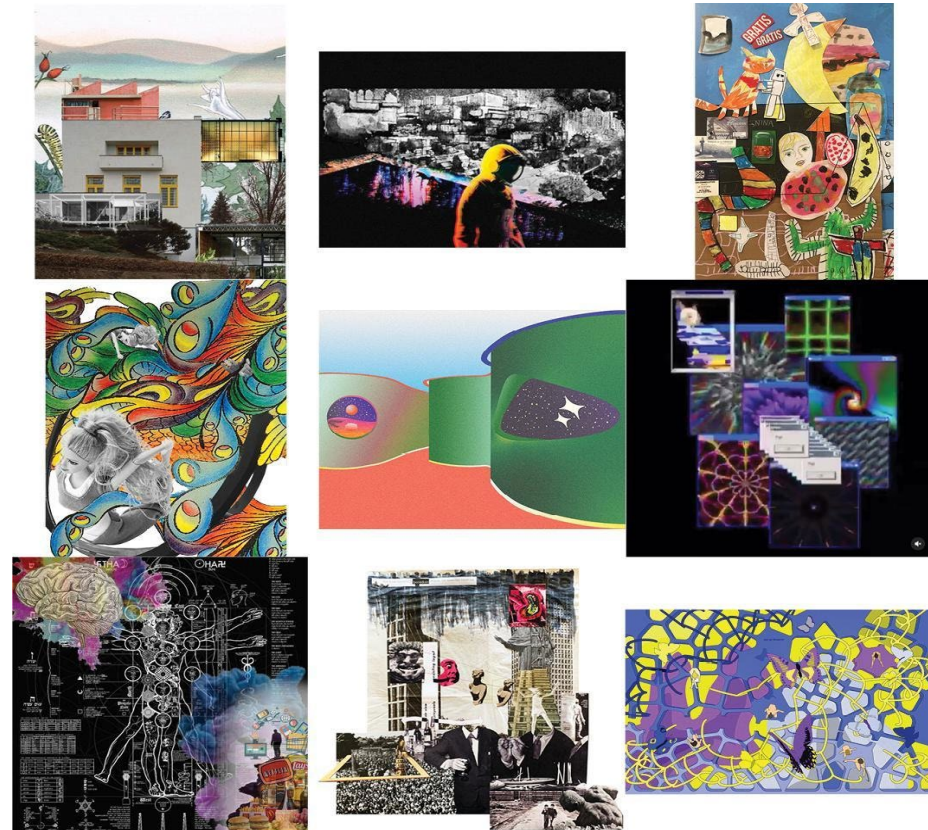
1. ensoñaciones¹⁶ __ 1 meta-imagen de 9

La fenomenología del ensueño puede despejar el complejo de memoria y de imaginación. Se hace necesariamente sensible a las diferenciaciones del símbolo. El ensueño poético, creador de símbolos, da a nuestra intimidad una actividad polisimbólica. Y los recuerdos se afinan. La casa onírica asume en el ensueño una extraordinaria sensibilidad. (Bachelard, 2000, 44)



Img. 4. Meta casas según las categorías del análisis de las propuestas recibidas EDH.

¹⁶ Ensoñación: 1. Suceso, proyecto, aspiración o cosa que se anhela o se persigue pese a ser muy improbable que se realice y en el que se piensa con placer. 2. Serie o sucesión de imágenes y sucesos que se imaginan mientras se duerme y que se perciben como reales.



Img. 5 Meta-imagen *ensoñaciones*¹⁷

Todas las imágenes recibidas nos proponen estancias que podríamos clasificar como ensoñaciones, todas ellas aportan una imagen íntima y propia del espacio vivido o anhelado. Sin embargo,

¹⁷ Pueden visitarse individualmente en el perfil de Instagram: @endlessDoll Houseproject


las nueve seleccionadas comparten un componente quimérico, que desde la estancia confinada nos transporta a otra realidad deseada. Las nueve estancias de EDH clasificadas como ensueños nos remiten a los valores más profundos del habitar. Mediante la agregación de espacios imaginados, las imágenes aportan profundidad más allá de la experiencia y el pensamiento. Desde diferentes rincones del mundo, la imaginación de los participantes nos presenta un mundo que se expande. Las ensoñaciones pandémicas se producen por la acción imaginaria en y de la casa y permiten integrar pensamiento, experiencia, recuerdos y sueños.

Para Bachelard, la hostilidad del mundo y del hombre está fuera de la casa, sin embargo, observando las imágenes descubrimos que en ellas la hostilidad se sitúa también dentro de la morada. La imposibilidad de salir de nuestros hogares reveló que el espacio encerrado puede llegar a ser un espacio hostil para muchos de sus habitantes. Por otro lado, una de las características de nuestro confinamiento fue que a través de múltiples pantallas el mundo entró en nuestras estancias íntimas. Y con ello la hostilidad.

Las acciones íntimas tienen una mayor fuerza evocadora que aquellas que se producen en el afuera. (Bachelard 2000, 33-34) La llamada a la acción imaginativa produjo desde el encierro numerosas imágenes que totalizaban el exterior. En ellas, el espacio exterior pandémico se revela en redes, patrones y quimeras que exploran lo desconocido, el afuera que nos era impedido visitar y que se volvió de un día para otro agresivo y desconocido.

La ciudad, lugar en el que habitan muchos de los participantes, anula según Bachelard la posibilidad de casas que fomenten la investigación sobre los espacios propios de la intimidad. Propone revertir los problemas de la ciudad transformándolos en metáforas.

Son ensoñaciones abstracto-concretas. Del evento concreto que nos perturba proponemos una ensoñación abstracta que lo transforma.

	<p>ANÁLISIS PROPUESTO POR EDH</p> <p>Esta ensoñación refleja sin lugar a duda el miedo y todo lo que pasó por nuestras cabezas en las primeras semanas encerrado. Anhelaría del espacio exterior, muy complejo. El título "The mass hysteria of boredom" explica en sí mismo la imagen.</p> <p>Categoría dada por EDH: ensoñaciones Categoría según autor: acumulaciones de experiencias/ universos (esta categoría la añade la autora)</p>
<p>Imagen publicada el 16 de abril de 2020</p>	
<p>002/ "The mass hysteria of boredom" @gonlozarc ch #despersonalización #airview #viajastral #endlessdollhouseproject TESTIMONIO En un momento de no entender el mundo más inmediato, mi obra se presenta como una escena urbana, de soledad, muy anónima, abstracta, donde yo me represento como un individuo despersonalizado en diferentes personas, expresiones, sexos... Hablar en "collage" para expresar lo que estaba sufriendo. Una megalópolis en la que no hay contacto con ninguna de las otras vidas existentes. En la base, la ciudad ocupada vs la ciudad de cuarentena. Con la distancia adecuada del tiempo, esta obra se convierte en un mapa para poder volver a ese momento, saber que todas las experiencias, emociones atrapadas, son la radiografía de un confinamiento lejos de mi hogar. Si tuviera que redefinirlo, los edificios irían ocupando cada vez más, un segundo plano, y el espacio público (que fue privado tantos meses) se coloca en primera línea de mis necesidades.</p>	

Tb. 1. Análisis propuesta "The mass hysteria of boredom".

Cada espacio desde el que se trabajó era la morada de un habitante de la casa de muñecas, una especie de mónada, independiente, en

su casa aislada y todas ellas vinculadas por una red digital. Un espacio virtual que las hace compartir sus ensoñaciones.

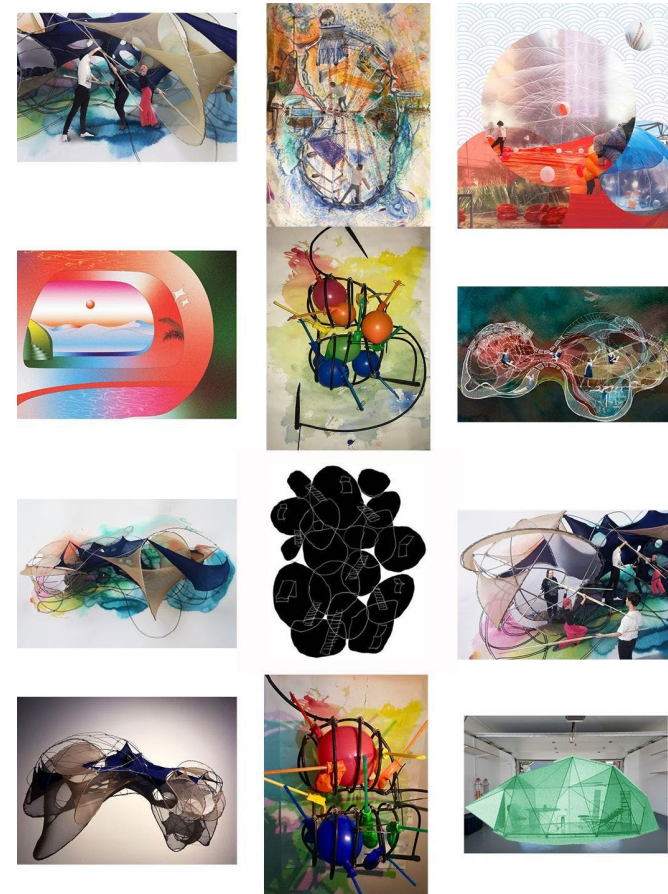
	<p>ANÁLISIS PROPUESTO POR EDH</p> <p>La casa de muñecas de Conjuntos Empáticos nos muestra una ensoñación de burbujas en las que unas niñas juegan. Burbujas que se entrelazan y se elevan al cielo. Lo comprendimos como microesferas absolutamente frágiles que se entrecruzan entre sí.</p> <p>Categoría dada por EDH: burbujas Categoría según autora: simulaciones</p>
<p>Imagen publicada el 18 de abril de 2020</p>	
<p>006/ "Casa de muñecas de Conjuntos Empáticos" @salvora + @mrtbnt #fantasy TESTIMONIO [Nuestra propuesta] se vería muy modificada porque la imagen transmitía una interpretación de un entorno de juego más esperanzador, y quizás ahora tocaría hacer hincapié en que el proceso va a ser más largo de lo que creíamos y parece necesaria la propuesta de espacios en tiempos intermedios que nos permitan jugar.</p>	

Tb. 2. Análisis propuesta "Casa de muñecas de Conjuntos Empáticos".

2. burbujas¹⁸ _ 1 meta-imagen de 12

Vivir en esferas significa generar la dimensión que pueda contener seres humanos. Esferas son creaciones espaciales sistémico-inmunológicamente efectivas, para seres estáticos en los que opera el exterior. (Sloterdijk 2017, 26)

¹⁸ Burbuja: 2. f. Habitáculo hermético y aislado del exterior.



Img. 6. Meta-imagen *burbujas*.

Ya sea como espacios dentro de espacios, envolventes, nidos u ovillos, vientres protectores o EPIs gigantes que nos protegen o agobian, las estancias que imaginan burbujas nos han acompañado en la construcción de la casa de muñecas infinita.

Para el desarrollo de su trilogía *Esferas*, Peter Sloterdijk inicia el camino con una cita de Bachelard: “La dificultad que habíamos de superar... consistía en mantenernos lejos de cualquier evidencia geométrica. Dicho de otro modo, debíamos partir de una especie de intimidad de lo redondo” (Sloterdijk 2017, 13) (Bachelard, 2000, 24) De esta manera, centra su interés en las “imágenes concepto”, más allá de los conceptos discursivos, y apunta al valor conceptual profundo que nos pueden aportar. Estas imágenes son capaces de aportar introspecciones de calado. En ellas podemos observar la intimidad más profunda y la construcción de burbujas que la intuye, es decir de esos habitáculos o microesferas que desde lo recóndito acogen al individuo y articulan la relación con el espacio exterior.

Los grados de exterioridad e interioridad que se establecen en la terna burbujas-globos-espumas del autor alemán remiten a la idea de la burbuja como aquella que más se acerca a las imágenes seleccionadas, ya que serán las microesferas íntimas y subjetivas las que nos ayuden a comprender el imaginario propuesto. Desde el interior se comprende lo recóndito del habitar. Esas microesferas son las burbujas y “la intimidad [...] únicamente puede ser entendida como inmersión abismal en lo más cercano” (Sloterdijk 2017, 63). La etnografía doméstica, en un sentido simbólico, siempre trabaja con esas burbujas. Entendidas como conjuntos de objetos interrelacionados en un espacio acotado y marco de nuestras acciones.

Como individuos nos resistimos a pensar los espacios domésticos íntimos como espacios inestables, ya que eso genera a su habitante

una inmensa inquietud. Sin embargo, las microesferas domésticas pueden hacerse pedazos fácilmente, tal y como se visualiza en las propuestas recibidas y hemos experimentado y lamentado en estos meses de pandemia. De hecho, la condición para que estas burbujas sean geometrías vitales, será precisamente la necesaria implosión latente. (Sloterdijk 2017, 39) La burbuja crece en el marco protector del globo o las espumas, las relaciones entre burbujas que se forman en el espacio que las rodea, es decir, solo tiene capacidad de desarrollarse si estos, que conforman el espacio exterior reglado, son capaces de protegerla. La casa supone también “el espacio que alberga el ensueño, la casa protege al soñador, la casa nos permite soñar en paz” (Bachelard 2000, 29) es el refugio desde el que realizar nuestras ensoñaciones.¹⁹

Las microesferas tienen la capacidad añadida de “agrandarse bajo la presión interior del crecimiento de los grupos hasta convertirse en estructuras más ricas” (Sloterdijk 2017, 39). La ciudad, el colectivo regido por normas, sería primigenio y tendría tanta importancia para el ser doméstico como la propia capacidad de crear y recrear la intimidad.²⁰ Las burbujas son microespacios para habitar que ofrecen la tranquilidad de ser morfoinmunológicas, espacios protectores, son capaces de crear una atmósfera propia que les es proclive para su crecimiento. (Sloterdijk 2017, 38)

casas. La climatización del espacio común, que es la protección que los entes superiores deben dar al individuo, ni siquiera ha sido simbólica, nos hemos sentido abandonados, y este fallo en el sistema de lo común produce la quiebra de las burbujas interiores, justo en la relación que estas mantienen con la exterioridad.

¹⁹ De la misma manera que Virginia Woolf propone la habitación propia como condición para que la mujer desarrollase su potencial creativo.

²⁰ La pandemia nos ha hecho ver súbitamente lo necesarios que son esos entornos inmunes para nuestra protección y nos ha recordado de manera violenta nuestra fragilidad, al tenernos que recluir entre nuestras membranas íntimas, nuestras

La modernidad, constructora de la mayoría de las esferas domésticas actuales²¹ nos hizo creer que era capaz de ofrecer una inmunidad basada en la capacidad técnica y generó una eficaz estructura de seguridad, dejando coberturas teológicas y cosmológicas tradicionales. (Sloterdijk 2017, 24) El estallido de las microesferas y de los vínculos actuales entre ellas, debido a que quebró la relación en el espacio común, ha generado una catástrofe y, a partir de ahí, surge la necesidad del individuo de reconstrucción de los espacios íntimos rotos, todo ello con una rapidez inusitada.

Se acentúa así la necesidad de volver a la esfera-nido, el lugar natural y atemporal que nos acoge, que nos hace olvidar lo que pasa en el mundo. El lugar en el que defenderse de la hostilidad del mundo pandémico que nos rodea.

3. simulaciones/ acumulaciones²² __1 meta-imagen de 21

Las imágenes prínceps, los grabados sencillos, los ensueños de la choza son otras tantas invitaciones a imaginar de nuevo. Nos devuelven estancias del ser, casas del ser, donde se concentra una certidumbre de ser. Parece que, habitando tales imágenes, imágenes tan estabilizadoras, se volviera empezar otra vida, una vida que sería nuestra, que nos pertenecería en las profundidades del ser. (Bachelard 2000, 49)

Uno de los temas recurrentes en el imaginario de nuestra EDH ha sido la recreación o simulación de la casa. Estas casas de muñecas con las que hemos jugado en la pandemia muestran dos características principales: la simulación, o la imitación de lo que se está realizando en el espacio íntimo real en una imagen que lo transforma y la acumulación, la superposición de estancias que en un continuo desarrollo podría elevarse sin final.

Las meras simulaciones establecen el juego de la interioridad y la exterioridad en el cambio escalar. Pero no son meras miniaturas, sino que al reducirse de escala introducen una ensoñación que se liga conceptualmente al juego. Explica Bachelard que cuando

	<p>ANÁLISIS PROPUESTO POR EDH</p> <p>Estas escenas nos hablan de los espacios exteriores anhelados, los espacios compartidos por la comunidad, en los momentos del encierro inaccesibles. Durante semanas este era espacio por el que salíamos gracias a nuestra imaginación.</p> <p>Categoría dada por EDH: escenas Categoría según autor: burbujas/ventanas</p>
<p>Imágenes publicadas el 27 de abril de 2020</p>	
<p>016-017/ "7 Plus 7 windows equal 14 windows to the world" @joshamissah ch #privacy #window #public #endlessdollhouseproject #coronaartmuseum TESTIMONIO Si tomas un respiro y reflexionas después de estos meses no agrego ninguna nueva capa. Sigue siendo el mismo mensaje: Ventanas hasta el día de hoy tienen misma importancia para mí, ser una noción de libertad. No solo durante la cuarentena es una fuerte conexión física al mundo exterior, también marcan la frágil barrera entre lo que es considerado esfera público-privado.</p>	

Tb. 3. Análisis propuesta "7 Plus 7 Windows Equal 14 Windows to the World".

²¹ Durante la época moderna se han construido la mayoría de las viviendas actuales en el mundo.

²² Simular: 1. Representar algo, fingiendo o imitando lo que no es. Acumular: 1. tr. Juntar sin orden gran número de cosas. Acumular libros.

entramos a la morada del hada oculta bajo una hierba²³ nos sorprenderemos porque:

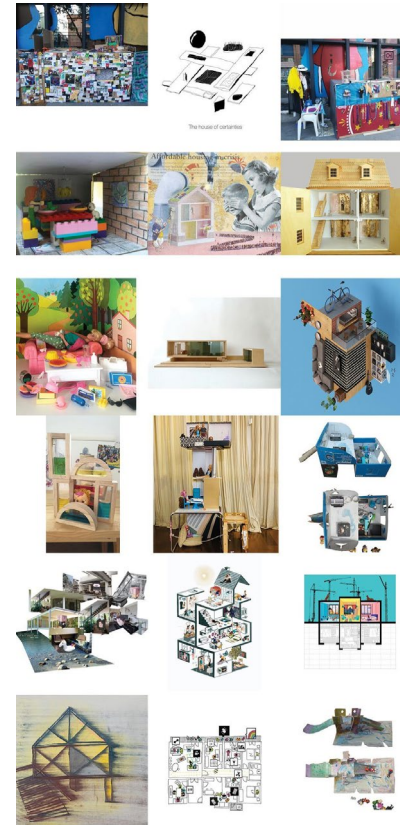
Una vez en el interior de la miniatura verá sus amplias estancias. Descubrirá desde el interior una belleza interior. Hay aquí una inversión de perspectiva, inversión fugaz o más cautivadora, según el talento del narrador y la facultad de ensueños del lector. (Bachelard 2000, 137)

El proceso de habitar y rehabetar la casa propia es continuo e infinito para Bachelard y se produce en torno a dos “puntos de enlace”, la casa se imagina como un ser vertical y la casa se imagina como un ser concentrado.²⁴ La idea de verticalidad es esencial para comprender la acumulación ya que todos los ejemplos-imágenes clasificadas en este apartado hacen uso de ella. La acumulación de pisos necesita de un espacio de conexión, la escalera, y va a ser justo en ella donde la intimidad y la experiencia de lo íntimo sucedan.

Los espacios concatenados en altura que van desde el sótano al desván nos invitan a soñar en el espacio introduciendo una temporalidad ligada a lo interior perceptivo. Esa secuencia se transforma al pensar en la propia Endless Doll House en la que la virtualidad no impone ni sótano ni desván.

“La casa es, más aún que el paisaje, un estado de alma. Incluso reproducida en su aspecto exterior, dice una intimidad.” (Bachelard 2000, 78). Las simulaciones de casas, casas de muñecas y las miniaturas, ofrecen un pliegue espacial en el que lo interior y lo exterior se transforman para confundirse. Conceptualmente funcionan como “cinta de Moebius” del pensamiento doméstico. Fotografiamos una casa realizada o dibujada desde su exterior para

introducirla en una estancia de, a su vez, otra casa de muñecas. El espacio íntimo queda expuesto y es el exterior o imagen el que queda en un segundo plano.



Img. 7. Meta-imagen *simulación/acumulación*.

²³ Recoge la imagen del cuento infantil de Charles Nodier *Tesoro de las habas y flor del guisante*.

²⁴ La idea de verticalidad y ensueño la desarrollamos en este apartado, la de concentración, la desarrollaremos en el concepto escenas y con la idea de que “el espacio habitado trasciende el espacio geométrico.” (Bachelard 2000, 59)

Esta alteración espacial nos transporta otra vez al tema de la meta-casa, ya que EDH es una acumulación de experiencias, y dentro de ella aparecen estas estancias que suponen acumulaciones parciales o individuales de experiencias. Supone la acumulación de estancias dentro de una estancia única. Las casas de muñecas son así un fractal de domesticidad. Ensoñaciones matrioskas.

	<p>ANÁLISIS PROPUESTO POR EDH</p>
	<p>Mi casa, mi calle 1 y 2 nos muestra la casa de un sintecho en dos momentos diferentes del confinamiento, mayo y junio. Alguien se apropia de un pedacito de calle. Lo comprendimos como una simulación porque recrea un espacio doméstico convencional en el exterior, sin embargo, la realidad nos habla no de un simulacro, sino de una realidad dura pero llena de poesía.</p>
<p>Categoría dada por EDH: simulaciones Categoría según autora: paisajes o escenas.</p>	

Imágenes publicadas el 01 de mayo de 2020 y el 08 de junio

024, 060/ "Mi casa, mi calle" @constanzatemboury + #madrid #hastacuando #libertad
TESTIMONIO
Esta imagen refleja la casa como refugio dentro de la ciudad, no es más que una cama protegida. Es un mínimo refugio precario, que no deja de ser una casa. Una casa que quiere expresar quien es quien la vive: sus sueños, sus preferencias, su situación vital momentánea. En la casa-cama hay una elección de color, de objetos y de imágenes que tiene en cuenta el lugar en el que se sitúa dentro de Madrid. También quiere expresar la necesidad de aislamiento, necesidad propia o impuesta por la pandemia. La casa se apropia de la calle, necesita un lugar para dejar los zapatos o el sombrero antes de entrar a la casa-cama. Es una casa móvil, donde la propiedad no es más que unos objetos y cartones, colocados con esmero. La casa-cama, en sí, analiza qué significa la libertad de movimiento, de asentamiento o de vida. Quién es dueño de la ciudad o cómo adueñarse de ella. La casa-cama es un espejo de la separación, del distanciamiento que vivimos normalmente, los que habitamos una misma ciudad.

Tb. 4. Análisis propuesta "Mi casa, mi calle".

	<p>ANÁLISIS PROPUESTO POR EDH</p>
<p>La casa de muñecas de Cubocasa nos muestra una ensoñación en la que los espacios y sus pobladores (arquitectos de reconocido prestigio, entre ellos, Lina Bo Bardi) parecen salir de un espacio central, como si quisieran huir de la dinámica y lúdica escena.</p>	
<p>Categoría dada por EDH: ensoñaciones Categoría según autores: simulaciones</p>	

Imagen publicada el 01 de junio de 2020

053/ "Cubocasa" @rdollhouse + #cuboarquitectas #recortables #paperdollhouse @salvora + @mrtbnt #fantasy
TESTIMONIO
Creo que en la elección influyeron mucho los autores, pero mirando la casa con la distancia del tiempo son espacios en su mayoría recortados para favorecer su unión, lo que hace que ninguno esté cerrado. Están compuestos para que la perspectiva no acabe nunca, como una serie de habitaciones en un videojuego, pegadas, sin transiciones complejas, puro espacio encadenado al que no se ve un final y que fluye sin establecer muy claramente que está arriba y que abajo, a la derecha o a la izquierda. Me encantaría volver. Me encantaría estar allí. Moviéndome de un lugar a otro. Casi todo son exteriores luminosos y eran unos días grises en Burgos con lo que de alguna manera montar esta casa nos ayudó un poco a ver el sol. Si visitara mi obra, quizás sería más divertido moverlos y poner a Le Corbusier en la casa de Lina Bo Bardi y a Mies van der Rohe en la piscina de Wright con el unicornio. Cambiamos eso y lo haríamos más grande aún, más difuso.

Tb. 5. Análisis propuesta "Cubocasa".



ANÁLISIS PROPUESTO POR EDH

Este paisaje imaginario, sugerente y atractivo parece indicarnos el camino al acceso a una casa. Los objetos configuran un espacio y los patrones del estampado se repiten una y otra vez de manera obsesiva.

Categoría dada por EDH: paisajes
Categoría según autor: simulación

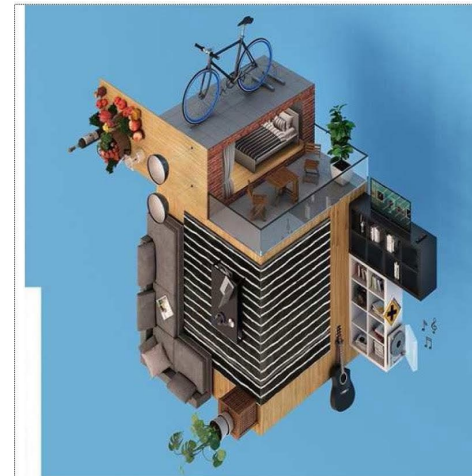
Imágenes publicadas el 27 de abril de 2020

047/ "The pattern expansion of our everyday dwelling" @gia_r dini c#quarantinedoodle #planner #dwellcollection #endlessdollhouseproject
TESTIMONIO

Con un punto de vista fresco, veo mi obra como una yuxtaposición de diferentes sentimientos y narrativas trasladadas a objetos de mi día a día.

No me importaría volver a ese océano de colecciones en mi propia casa. Con el paso del tiempo estoy segura de que hubiera creado una colección diferente con un mensaje distinto, sabiendo todo lo que nos ha afectado y como de pérdida esta nuestra sociedad.

Tb. 6. Análisis propuesta "The pattern expansion of your every dwelling".



ANÁLISIS PROPUESTO POR EDH

Esta casa de muñecas nos muestra una escena compacta, una suerte de escenario mutante que tiene todo lo que se puede necesitar para habitar un lugar, escalado según la importancia que la autora ha querido darle. Lo comprendimos como un objeto autosuficiente deshabitado tecnificado y escenográfico.

Categoría dada por EDH: escenas
Categoría según autor:
acumulaciones de experiencias/
universos (esta categoría la añade la autora)

Imagen publicada el 18 de abril de 2020

005/ @snailove @raquel.delinea es#stayathomeandbecreative #3Dlove #letsplay
TESTIMONIO

¿Cómo reinterpretaría mi imagen? Para mí es una vuelta del espacio donde vivía. No sentía el límite de las 4 paredes ni de los pocos metros cuadrados de un piso madrileño en Canal, si no que había un sinfín de posibilidades, muebles que movíamos según nuestras necesidades, ventanas abiertas y espejos para que entrara más luz, un escenario donde bailar, pero un espacio también para crear.

Vuelvo a ese espacio cada día. Quiero obligarme a que ese aprendizaje me acompañe, a que esa metáfora de pensar en las paredes como un cubo de Rubik pueda aplicarla a todo lo que me haga estancarme en la vida.

No modificaría nada. Ese fue un sentimiento local, puntual de una época que parece lejana, pero sigue aquí, y una imagen de la que cojo estilo y aplico a más imágenes.

Tb 7. Análisis propuesta.



ANÁLISIS PROPUESTO POR EDH

La Casa de vidrio nos muestra una ensoñación que simula movimiento, como si la casa estuviera huyendo, camuflándose en su entorno. Sorprende que en la imagen no haya nadie, podrían estar dentro de la casa. Parece que la imagen es una suerte de fata Morgana.

Categoría dada por EDH: simulaciones
Categoría según autora: escenas

Imagen publicada el 11 de junio de 2020

063/ "Casa de vidrio" @lucianalevinton + #casa #arquitectura #saopaulo #covidart #endlessdollhouse
TESTIMONIO
Yo categorizaría mi pintura amarilla en: ESCENAS
La imagen es de arquitectura vacía / no hay personas / además está "desarmada" o borroneada. Así la identifique con el movimiento que estábamos pasando al empezar el confinamiento.
Mi parecer no ha cambiado mucho.
Siempre me interesa el espacio inhabitado.
Es una casa pequeña. Un estudio.
Quizás eso me hace reflexionar.
La casa -estudio. El mundo entero trabajando desde su casa
Ahora lo relaciono así, en su momento no lo había pensado: la casa es el lugar de trabajo.
Para muchísimos hoy haría el ejercicio y pienso elegiría otra imagen. Algo más distante cómo un deseo de moverse.

Tb. 8. Análisis propuesta "Casa de vidrio".

Cuando la persona escapa de su casa o de la ensoñación de su casa es cuando es capaz de pensarse a sí misma. Recorremos junto a

Bachelard el camino para que el ser se revele a sí mismo cuando sale de su rincón. Emplea una matrioska de citas²⁵ para apuntar: "Emilia había jugado a hacerse una casa en un rincón en la proa misma del barco [...] Cansada de ese juego, caminaba sin objeto hacia la proa, cuando le vino súbitamente la idea fulgurante de que ella era ella". (Bachelard 2000,128) Cuando uno se aleja del espacio íntimo y doméstico es cuando toma conciencia de la propia intimidad.

Conclusiones

El artículo describe el proceso creativo de esta experiencia de recolección —necesaria en nuestra disciplina— que conecta técnica y poética, registra sueños y deseos. EDH refleja la realidad observada del confinamiento y analiza esta etnografía resultante a partir de siete categorías que dan a nuestra cotidianeidad una actividad polisimbólica que nos permitirá idear atmósferas renovadoras en nuestra praxis y docencia arquitectónica. En el contexto del artículo, se desarrollan tres de esas categorías que iluminan el tema de Hipo8: Intimidad y/en comunidad y que son: ensoñaciones, burbujas y simulaciones/ acumulaciones.

Por tercera vez hemos empleado la casa de muñecas como herramienta para conocer una realidad difícil de comprender. *Casa de muñecas saudita, una cita a ciegas* y *The Language of Chimeras* son sus antecedentes. EDH nos ha aportado un imaginario de deseos sobre la vivienda que suponen un material de calidad para analizar conceptos asociados a ella. Se manifiesta como un instrumento con poder de desvelar relaciones ocultas en el espacio doméstico y liberar ensueños e ideaciones. La investigación se mantiene abierta con el desarrollo de los siguientes cuatro conceptos.

²⁵ Bachelard cita a Sartre que en un libro sobre Baudelaire toma una cita de Hughes. Contando con nuestra referencia serían cinco citas encadenadas.

Según los principios de la fenomenología, esta intenta sacar a plena luz la toma de conciencia de un individuo maravillado por las imágenes poéticas. Dice Bachelard en *La poética de la ensoñación*: “En las horas de los grandes hallazgos, una imagen poética puede ser el germen de un mundo, el germen de un universo imaginado ante las ensoñaciones de un poeta. La conciencia de maravillarse ante ese mundo creado por el poeta se abre en toda su ingenuidad”. (Bachelard, 1982) Asimismo es nuestro entendimiento del proyecto *Casa de muñecas infinita*: una imagen poética de los últimos meses y el germen de un universo imaginado alojado en un escenario infinito.

Referencias

- ARANGO, John. 2007. Reseña de "Esferas I. Burbujas, Microesferología" de Peter Sloterdijk. *Co-herencia*, 4(7),217-222 [fecha de Consulta 11 de octubre de 2020]. ISSN: 1794-5887. Disponible en:
<https://www.redalyc.org/articulo.oa?id=774/77413255013>
- BACHELARD, Gastón. 1978. *El agua y los sueños: ensayo sobre la imaginación de la materia*. México: Fondo de Cultura Económica.
- BACHELARD, Gastón. 1982. *La poética de la ensoñación*. México: Fondo de Cultura Económica.
- BACHELARD, Gastón. 2000. *La poética del espacio*. Argentina: Fondo de Cultura Económica (1957. *La poétique de l'espace*. París: Presses Universitaires de France.)
- CANYISSA, Jordi. 2020. Coronavirus: cronología de una pandemia. *La Vanguardia*. Fecha de consulta 12 de octubre 2020. <https://stories.lavanguardia.com/story/timeline/24842>
- DARLINGTON, Quinn. 2012. *Modernism's Miniatures: Space and Gender in the Stettheimer Doll House and Duchamp's Boîte-en-valise*. Indiana: Graduate Program in Art, Art History and Design.
- ELSAESSER, Thomas. 2006. The Camera in the Kitchen: Grete Schütte-Lihotsky and Domestic Modernity. *Practicing Modernity: Female Creativity in the Weimar Republic*. Amsterdam: Würzburg: Königshausen & Neumann.
- FRANCES, Sheila. 2010. *Silent Witnesses: Re-interpreting the Still Life Tradition*. Tasmania: School of Art, University of Tasmania.
- GÓMEZ, M^a José. 2015. *Bachelard: ciencia y ensoñación*. DOI: 10.35376/10324/16032. Valladolid: Universidad de Valladolid. Facultad de Filosofía y Letras.
- IBSEN, Henrik. 2010. *Casa de Muñecas; La dama del mar*. Barcelona: Espasa Libros.
- KIMMELMAN, Michael. 2006. *The Accidental Masterpiece: On the Art of Life and Viceversa*. Londres: Penguin.
- MACHADO, Wenceslao. 2008. Imaginação e pesquisa: Apontamentos e fugas a partir d'a poética do espaço. *Educação & Sociedade* 29, 1237-1245 [fecha de consulta 11 de octubre 2020] <https://www.redalyc.org/articulo.oa?id=873/87313701014>
- MONTEYS, Xavier. 2014. *Casa Collage*. Barcelona: Gustavo Gili.
- MORALES, Guillem. Dir. 2017. La casa de las miniaturas. Serie de Televisión. Londres: BBC.
- PLITT, Laura. 2020. El Covid-19 no es una pandemia: los científicos creen que el coronavirus es una sindemia (y qué significa esto para su tratamiento). *BBC News Mundo*. Fecha de consulta 9 de octubre de 2020. <https://www.bbc.com/mundo/noticias-54386816>
- RYBCZYNSKI, Witold. 2006. *La casa. Historia de una idea*. Madrid: Editorial Nerea.
- SLOTERDIJK, Peter. 2003. *Esferas I: Burbujas*. Madrid: Siruela.
- WITTGENSTEIN, Ludwig. 2005. *Observações filosóficas*. São Paulo: Ediciones Loyola.